

# Arbeitsmarkt in Zahlen

Sperrfrist: 07.01.2014, 09:55 Uhr



**Arbeitsmarktreport**  
**Agentur für Arbeit Offenburg**  
**Dezember 2013**



**Bundesagentur für Arbeit**  
Statistik



## Impressum

<b>Reihe:</b>	Arbeitsmarkt in Zahlen
<b>Titel:</b>	Arbeitsmarktreport
<b>Region:</b>	Agentur für Arbeit Offenburg
<b>Berichtsmonat:</b>	Dezember 2013
<b>Periodizität:</b>	monatlich
<b>Hinweise:</b>	Sperrfrist: 07.01.2014, 09:55 Uhr
<b>Nächster Veröffentlichungstermin:</b>	30.01.2014
<b>Herausgeber:</b>	Bundesagentur für Arbeit Statistik
<b>Rückfragen an:</b>	Statistik-Service Südwest Saonstr. 2-4 60528 Frankfurt a. M.
<b>E-Mail:</b>	<a href="mailto:Statistik-Service-Suedwest@arbeitsagentur.de">Statistik-Service-Suedwest@arbeitsagentur.de</a>
<b>Hotline:</b>	Tel.: 069 / 6670-601
<b>Fax:</b>	Fax: 069 / 6670-910307

## Weiterführende statistische Informationen

**Internet:** <http://statistik.arbeitsagentur.de>  
Statistik nach Themen  
<http://statistik.arbeitsagentur.de/Navigation/Statistik/Statistik-nach-Themen/Statistik-nach-Themen-Nav.html>  
Aktuelle Daten

**Zitierhinweis:** Statistik der Bundesagentur für Arbeit  
Arbeitsmarkt in Zahlen, Arbeitsmarktreport, Nürnberg, Dezember 2013.

© Statistik der Bundesagentur für Arbeit

Der Inhalt unterliegt urheberrechtlichem Schutz.

Für nichtgewerbliche Zwecke sind Vervielfältigung und unentgeltliche Verbreitung, auch auszugsweise, mit genauer Quellenangabe gestattet.

Die Verbreitung, auch auszugsweise, über elektronische Systeme/Datenträger bedarf der vorherigen Zustimmung.

Alle übrigen Rechte vorbehalten.



## Abkürzungen und Zeichenerklärung

AA	Agentur für Arbeit
ABM	Arbeitsbeschaffungsmaßnahmen
AGH	Arbeitsgelegenheiten
BA	Bundesagentur für Arbeit
BSI	Beschäftigung schaffende Infrastrukturmaßnahmen
dar.	darunter
dav.	davon
GSt	Geschäftsstellenbezirk
IT	Informationstechnologie
PSA	Personal-Service-Agentur
SGB	Sozialgesetzbuch
zkT	zugelassene kommunale Träger
I	insgesamt
M	Männer
F	Frauen
MD	Monatsdurchschnitt
ME	Monatsende
MS	Monatssumme
MM	Monatsmitte
MA	Monatsanfang
JA	Jahresanfang
JD	Jahresdurchschnitt
JE	Jahresende
JS	Jahressumme
r	berichtigte Zahl
s	geschätzte Zahl
u	unzuverlässige oder ungewisse Daten
0	mehr als nichts, aber weniger als die Hälfte der kleinsten Einheit, die in der Tabelle zur Darstellung gebracht werden kann
-	nichts vorhanden
.	kein Nachweis vorhanden
...	Angaben fallen später an
*	Zahlenwerte kleiner 3 und korrespondierende Werte werden aus Datenschutzgründen nicht ausgewiesen
x	Nachweis nicht sinnvoll

Abweichungen in den Summen ergeben sich durch Runden der Zahlen.



## Statistische Hinweise

Im Rahmen der **Neuorganisation der Bundesagentur für Arbeit** änderten zwei Drittel der Agenturen für Arbeit im Zeitraum vom 1.7.2012 bis zum 1.1.2013 ihren Gebietszuschnitt. Dadurch erhielten die einzelnen Agenturen einen kreisscharfen Zuschnitt, d.h. jedes Agenturgebiet - ausgenommen das Land Berlin - umfasst nun genau einen oder mehrere Kreise. Durch die Neuorganisation sank die Zahl der Arbeitsagenturen bundesweit von 178 auf 156.

Die Bereinigung eines Verarbeitungsfehlers führt ab Berichtsmonat Juli 2013 zu leichten strukturellen Verschiebungen bei den Zugangsstrukturen der Arbeitslosen und Arbeitssuchenden, bei einzelnen Komponenten der Unterbeschäftigung sowie beim Status von Bewerbern für Berufsausbildungsstellen. Exemplarisch wurden für den Berichtsmonat Juni 2013 folgende Auswirkungen der Korrekturen festgestellt, die bei Vergleichen des aktuellen Berichtsmonats mit vor Juli 2013 liegenden Zeiträumen zu berücksichtigen sind:

Die Zahl der Zugänge aus Beschäftigung am 1. Arbeitsmarkt erhöht sich bundesweit um 2%, während sich die Zahl der Zugänge ohne Angabe entsprechend um 12% verringert. Die Gesamtzahl der Zugänge in Arbeitslosigkeit bleibt unverändert.

Die Unterbeschäftigung erhöht sich bundesweit um knapp 0,1%.

Betroffen war ausschließlich die Verarbeitung von Daten zugelassener kommunaler Träger. In einzelnen Regionen mit alleiniger kommunaler Trägerschaft können die Veränderungen stärker ins Gewicht fallen. Die Bereinigung greift ab Berichtsmonat Juli 2013. Eine rückwirkende Korrektur der Daten erfolgt in den nächsten Monaten.



## Inhaltsverzeichnis

### Arbeitsmarktreport

Agentur für Arbeit Offenburg

Dezember 2013

	<b>Seite</b>
Eckwerte des Arbeitsmarktes	<a href="#">6</a>
Eckwerte des Arbeitsmarktes im Rechtskreis SGB III	<a href="#">7</a>
Eckwerte des Arbeitsmarktes im Rechtskreis SGB II	<a href="#">8</a>
Komponenten der Unterbeschäftigung	<a href="#">9</a>
Komponenten der Unterbeschäftigung nach Rechtskreisen	<a href="#">10</a>
Bestand an Arbeitslosen nach Rechtskreisen	<a href="#">11</a>
Bestand an Arbeitslosen nach Personengruppen	<a href="#">12</a>
Zugang in und Abgang aus Arbeitslosigkeit	<a href="#">13</a>
Gemeldete Arbeitsstellen	<a href="#">14</a>
Bestand an Arbeitslosen und gemeldeten Arbeitsstellen nach Zielberufen	<a href="#">15</a>
Arbeitsmarktpolitische Maßnahmen	<a href="#">16</a>
Der Arbeitsmarkt nach Geschäftsstellenbezirken	<a href="#">17</a>
Geschäftsstellenbezirk Offenburg	<a href="#">18</a>
Geschäftsstellenbezirk Achern	<a href="#">21</a>
Geschäftsstellenbezirk Hausach	<a href="#">24</a>
Geschäftsstellenbezirk Kehl	<a href="#">27</a>
Geschäftsstellenbezirk Lahr	<a href="#">30</a>
Geschäftsstellenbezirk Oberkirch	<a href="#">33</a>

[zurück zum Inhalt](#)

## Eckwerte des Arbeitsmarktes

Agentur für Arbeit Offenburg  
Dezember 2013

Merkmale	Dez 2013	Nov 2013	Okt 2013	Veränderung gegenüber						
				Vormonat		Vorjahresmonat <sup>1)</sup>				
						Dez 2012		Nov 2012	Okt 2012	
				absolut	in %	absolut	in %	in %	in %	
<b>Bestand an Arbeitsuchenden</b>										
Insgesamt	15.782	15.542	15.480	240	1,5	252	1,6	3,4	3,6	
<b>Bestand an Arbeitslosen</b>										
Insgesamt	8.387	8.206	8.086	181	2,2	-198	-2,3	-1,6	-1,4	
50,7% Männer	4.251	4.146	4.137	105	2,5	-170	-3,8	-0,9	0,4	
49,3% Frauen	4.136	4.060	3.949	76	1,9	-28	-0,7	-2,3	-3,2	
7,3% 15 bis unter 25 Jahre	616	608	646	8	1,3	-111	-15,3	-12,1	-17,9	
1,0% dar. 15 bis unter 20 Jahre	87	95	89	-8	-8,4	-36	-29,3	-2,1	-23,3	
37,0% 50 Jahre und älter	3.105	3.019	2.924	86	2,8	38	1,2	1,4	0,9	
24,4% dar. 55 Jahre und älter	2.043	1.966	1.925	77	3,9	82	4,2	2,9	2,4	
31,7% Langzeitarbeitslose	2.658	2.643	2.661	15	0,6	190	7,7	8,2	8,2	
6,6% Schwerbehinderte	554	528	519	26	4,9	-8	-1,4	-4,7	-5,5	
17,9% Ausländer	1.502	1.459	1.418	43	2,9	4	0,3	4,3	2,2	
<b>Zugang an Arbeitslosen</b>										
Insgesamt	2.071	2.192	2.262	-121	-5,5	-125	-5,7	0,7	3,3	
dar. aus Erwerbstätigkeit	916	1.070	935	-154	-14,4	-48	-5,0	8,0	7,0	
aus Ausbildung/sonst. Maßnahme	419	384	500	35	9,1	33	8,5	7,3	13,1	
seit Jahresbeginn	26.617	24.546	22.354	x	x	44	0,2	0,7	0,7	
<b>Abgang an Arbeitslosen</b>										
Insgesamt	1.889	2.052	2.508	-163	-7,9	-68	-3,5	1,4	9,5	
dar. in Erwerbstätigkeit	688	670	823	18	2,7	45	7,0	3,2	2,2	
in Ausbildung/sonst. Maßnahme	263	421	580	-158	-37,5	-78	-22,9	20,6	19,3	
seit Jahresbeginn	26.777	24.888	22.836	x	x	1.368	5,4	6,1	6,6	
<b>Arbeitslosenquoten bezogen auf</b>										
alle zivilen Erwerbspersonen	3,6	3,5	3,4	x	x	x	3,7	3,6	3,5	
dar. Männer	3,4	3,3	3,3	x	x	x	3,6	3,4	3,3	
Frauen	3,8	3,7	3,6	x	x	x	3,9	3,8	3,8	
15 bis unter 25 Jahre	2,1	2,1	2,2	x	x	x	2,5	2,4	2,7	
15 bis unter 20 Jahre	0,9	0,9	0,9	x	x	x	1,2	0,9	1,1	
50 bis unter 65 Jahre	4,3	4,2	4,1	x	x	x	4,5	4,4	4,3	
55 bis unter 65 Jahre	5,0	4,8	4,7	x	x	x	5,2	5,0	5,0	
Ausländer	9,6	9,4	9,1	x	x	x	10,5	9,8	9,7	
abhängige zivile Erwerbspersonen	4,0	3,9	3,9	x	x	x	4,1	4,0	4,0	
<b>Unterbeschäftigung</b>										
Arbeitslosigkeit im weiteren Sinne	9.386	9.331	9.101	55	0,6	-36	-0,4	2,1	1,6	
Unterbeschäftigung im engeren Sinne	10.760	10.721	10.470	39	0,4	-232	-2,1	0,5	0,2	
Unterbeschäftigung (ohne Kurzarbeit)	11.377	11.334	11.089	43	0,4	-347	-3,0	-0,7	-0,9	
Unterbeschäftigungsquote	4,8	4,8	4,7	x	x	x	5,0	4,9	4,8	
<b>Leistungsempfänger<sup>2)</sup></b>										
Arbeitslosengeld	3.701	3.582	3.423	119	3,3	-120	-3,1	0,4	0,6	
erwerbsfähige Leistungsberechtigte	10.626	10.646	10.694	-20	-0,2	120	1,1	1,1	1,7	
nicht erwerbsfähige Leistungsberechtigte	5.232	5.272	5.282	-40	-0,8	190	3,8	4,4	4,4	
Bedarfsgemeinschaften	7.887	7.909	7.939	-22	-0,3	201	2,6	2,9	3,3	
<b>Gemeldete Arbeitsstellen</b>										
Zugang	650	812	693	-162	-20,0	-88	-11,9	12,3	-11,6	
Zugang seit Jahresbeginn	9.075	8.425	7.613	x	x	-765	-7,8	-7,4	-9,1	
Bestand	2.094	2.061	2.042	33	1,6	-179	-7,9	-9,2	-13,3	

1) Bei Quoten werden die Vorjahreswerte ausgewiesen.

© Statistik der Bundesagentur für Arbeit

2) Vorläufige, hochgerechnete Werte am aktuellen Rand (beim Arbeitslosengeld für die letzten zwei Monate, bei den SGB II-Daten für die letzten drei Monate).

**Eckwerte des Arbeitsmarktes im Rechtskreis SGB III**

Agentur für Arbeit Offenburg  
Dezember 2013

Merkmale	Dez 2013	Nov 2013	Okt 2013	Veränderung gegenüber					
				Vormonat		Vorjahresmonat <sup>1)</sup>			
						Dez 2012		Nov 2012	Okt 2012
				absolut	in %	absolut	in %	in %	in %
<b>Bestand an Arbeitsuchenden</b>									
Insgesamt	7.370	7.213	7.182	157	2,2	-120	-1,6	2,3	3,6
<b>Bestand an Arbeitslosen</b>									
Insgesamt	3.961	3.875	3.729	86	2,2	-101	-2,5	1,5	1,0
52,3% Männer	2.071	2.017	2.014	54	2,7	-140	-6,3	0,3	2,4
47,7% Frauen	1.890	1.858	1.715	32	1,7	39	2,1	2,8	-0,6
9,9% 15 bis unter 25 Jahre	394	393	423	1	0,3	-101	-20,4	-16,6	-19,9
0,9% dar. 15 bis unter 20 Jahre	34	39	37	-5	-12,8	-21	-38,2	-17,0	-38,3
43,4% 50 Jahre und älter	1.721	1.652	1.581	69	4,2	71	4,3	5,0	6,0
30,9% dar. 55 Jahre und älter	1.224	1.176	1.146	48	4,1	82	7,2	6,9	10,1
12,8% Langzeitarbeitslose	506	495	509	11	2,2	62	14,0	12,5	11,9
8,5% Schwerbehinderte	338	325	327	13	4,0	-25	-6,9	-11,4	-8,4
13,0% Ausländer	513	486	447	27	5,6	23	4,7	11,5	7,5
<b>Zugang an Arbeitslosen</b>									
Insgesamt	1.238	1.451	1.436	-213	-14,7	-159	-11,4	3,3	8,5
dar. aus Erwerbstätigkeit	782	941	818	-159	-16,9	-109	-12,2	4,7	3,4
aus Ausbildung/sonst. Maßnahme	204	231	307	-27	-11,7	-16	-7,3	23,5	19,5
seit Jahresbeginn	17.422	16.184	14.733	x	x	267	1,6	2,7	2,6
<b>Abgang an Arbeitslosen</b>									
Insgesamt	1.124	1.265	1.607	-141	-11,1	-13	-1,1	2,8	16,5
dar. in Erwerbstätigkeit	537	524	675	13	2,5	45	9,1	4,4	10,8
in Ausbildung/sonst. Maßnahme	118	244	393	-126	-51,6	-46	-28,0	18,4	26,0
seit Jahresbeginn	17.177	16.053	14.788	x	x	1.457	9,3	10,1	10,8
<b>Arbeitslosenquoten bezogen auf</b>									
alle zivilen Erwerbspersonen	1,7	1,7	1,6	x	x	x	1,8	1,7	1,6
dar. Männer	1,7	1,6	1,6	x	x	x	1,8	1,6	1,6
Frauen	1,7	1,7	1,6	x	x	x	1,7	1,7	1,6
15 bis unter 25 Jahre	1,4	1,4	1,5	x	x	x	1,7	1,6	1,8
15 bis unter 20 Jahre	0,3	0,4	0,4	x	x	x	0,5	0,5	0,6
50 bis unter 65 Jahre	2,4	2,3	2,2	x	x	x	2,4	2,3	2,2
55 bis unter 65 Jahre	3,0	2,9	2,8	x	x	x	3,0	2,9	2,7
Ausländer	3,3	3,1	2,9	x	x	x	3,4	3,1	2,9
abhängige zivile Erwerbspersonen	1,9	1,8	1,8	x	x	x	2,0	1,8	1,8
<b>Unterbeschäftigung</b>									
Arbeitslosigkeit im weiteren Sinne	4.100	4.064	3.876	36	0,9	-50	-1,2	3,6	2,5
Unterbeschäftigung im engeren Sinne	4.610	4.562	4.381	48	1,1	-100	-2,1	3,0	2,9
Unterbeschäftigung (ohne Kurzarbeit)	5.227	5.174	4.998	53	1,0	-210	-3,9	0,2	0,1
Unterbeschäftigungsquote	2,2	2,2	2,1	x	x	x	2,3	2,2	2,1
<b>Leistungsempfänger</b>									
Arbeitslosengeld <sup>2)</sup>	3.701	3.582	3.423	119	3,3	-120	-3,1	0,4	0,6

1) Bei Quoten werden die Vorjahreswerte ausgewiesen.

© Statistik der Bundesagentur für Arbeit

Die Differenzierung nach Rechtskreisen basiert auf anteiligen Quoten der Arbeitslosen in den beiden Rechtskreisen, d.h. die Basis ist jeweils gleich und in der Summe ergibt sich die Arbeitslosenquote insgesamt. Abweichungen in der Summe sind rundungsbedingt.

2) Vorläufige, hochgerechnete Werte für November 2013 und Dezember 2013; ohne Arbeitslosengeld bei Weiterbildung.

## Eckwerte des Arbeitsmarktes im Rechtskreis SGB II

Agentur für Arbeit Offenburg  
Dezember 2013

Merkmale	Dez 2013	Nov 2013	Okt 2013	Veränderung gegenüber						
				Vormonat		Vorjahresmonat <sup>1)</sup>				
						Dez 2012		Nov 2012	Okt 2012	
				absolut	in %	absolut	in %	in %	in %	
<b>Bestand an Arbeitsuchenden</b>										
Insgesamt	8.412	8.329	8.298	83	1,0	372	4,6	4,3	3,6	
<b>Bestand an Arbeitslosen</b>										
Insgesamt	4.426	4.331	4.357	95	2,2	-97	-2,1	-4,2	-3,4	
49,3% Männer	2.180	2.129	2.123	51	2,4	-30	-1,4	-2,1	-1,5	
50,7% Frauen	2.246	2.202	2.234	44	2,0	-67	-2,9	-6,3	-5,1	
5,0% 15 bis unter 25 Jahre	222	215	223	7	3,3	-10	-4,3	-2,7	-13,9	
1,2% dar. 15 bis unter 20 Jahre	53	56	52	-3	-5,4	-15	-22,1	12,0	-7,1	
31,3% 50 Jahre und älter	1.384	1.367	1.343	17	1,2	-33	-2,3	-2,7	-4,5	
18,5% dar. 55 Jahre und älter	819	790	779	29	3,7	-	-	-2,5	-7,0	
48,6% Langzeitarbeitslose	2.152	2.148	2.152	4	0,2	128	6,3	7,2	7,3	
4,9% Schwerbehinderte	216	203	192	13	6,4	17	8,5	8,6	-	
22,3% Ausländer	989	973	971	16	1,6	-19	-1,9	1,0	-0,1	
<b>Zugang an Arbeitslosen</b>										
Insgesamt	833	741	826	92	12,4	34	4,3	-4,0	-4,5	
dar. aus Erwerbstätigkeit	134	129	117	5	3,9	61	83,6	40,2	41,0	
aus Ausbildung/sonst. Maßnahme	215	153	193	62	40,5	49	29,5	-10,5	4,3	
seit Jahresbeginn	9.195	8.362	7.621	x	x	-223	-2,4	-3,0	-2,9	
<b>Abgang an Arbeitslosen</b>										
Insgesamt	765	787	901	-22	-2,8	-55	-6,7	-0,8	-1,2	
dar. in Erwerbstätigkeit	151	146	148	5	3,4	-	-	-0,7	-24,5	
in Ausbildung/sonst. Maßnahme	145	177	187	-32	-18,1	-32	-18,1	23,8	7,5	
seit Jahresbeginn	9.600	8.835	8.048	x	x	-89	-0,9	-0,4	-0,3	
<b>Arbeitslosenquoten bezogen auf</b>										
alle zivilen Erwerbspersonen	1,9	1,8	1,9	x	x	x	2,0	2,0	1,9	
dar. Männer	1,7	1,7	1,7	x	x	x	1,8	1,8	1,7	
Frauen	2,1	2,0	2,0	x	x	x	2,1	2,2	2,2	
15 bis unter 25 Jahre	0,8	0,7	0,8	x	x	x	0,8	0,8	0,9	
15 bis unter 20 Jahre	0,5	0,6	0,5	x	x	x	0,7	0,5	0,5	
50 bis unter 65 Jahre	1,9	1,9	1,9	x	x	x	2,1	2,1	2,1	
55 bis unter 65 Jahre	2,0	2,0	1,9	x	x	x	2,2	2,1	2,2	
Ausländer	6,4	6,2	6,2	x	x	x	7,1	6,7	6,8	
abhängige zivile Erwerbspersonen	2,1	2,1	2,1	x	x	x	2,2	2,2	2,2	
<b>Unterbeschäftigung</b>										
Arbeitslosigkeit im weiteren Sinne	5.286	5.267	5.225	19	0,4	14	0,3	0,9	1,0	
Unterbeschäftigung im engeren Sinne	6.150	6.159	6.089	-9	-0,1	-132	-2,1	-1,3	-1,6	
Unterbeschäftigung (ohne Kurzarbeit)	6.150	6.160	6.091	-10	-0,2	-137	-2,2	-1,4	-1,7	
Unterbeschäftigungsquote	2,6	2,6	2,6	x	x	x	2,7	2,7	2,7	
<b>Leistungsempfänger</b>										
erwerbsfähige Leistungsberechtigte <sup>2)</sup>	10.626	10.646	10.694	-20	-0,2	120	1,1	1,1	1,7	
nicht erwerbsfähige Leistungsberechtigte <sup>2)</sup>	5.232	5.272	5.282	-40	-0,8	190	3,8	4,4	4,4	
Bedarfsgemeinschaften <sup>2)</sup>	7.887	7.909	7.939	-22	-0,3	201	2,6	2,9	3,3	

1) Bei Quoten werden die Vorjahreswerte ausgewiesen.

© Statistik der Bundesagentur für Arbeit

Die Differenzierung nach Rechtskreisen basiert auf anteiligen Quoten der Arbeitslosen in den beiden Rechtskreisen, d.h. die Basis ist jeweils gleich und in der Summe ergibt sich die Arbeitslosenquote insgesamt. Abweichungen in der Summe sind rundungsbedingt.

2) Vorläufige, hochgerechnete Werte für Oktober 2013 bis Dezember 2013.



[zurück zum Inhalt](#)

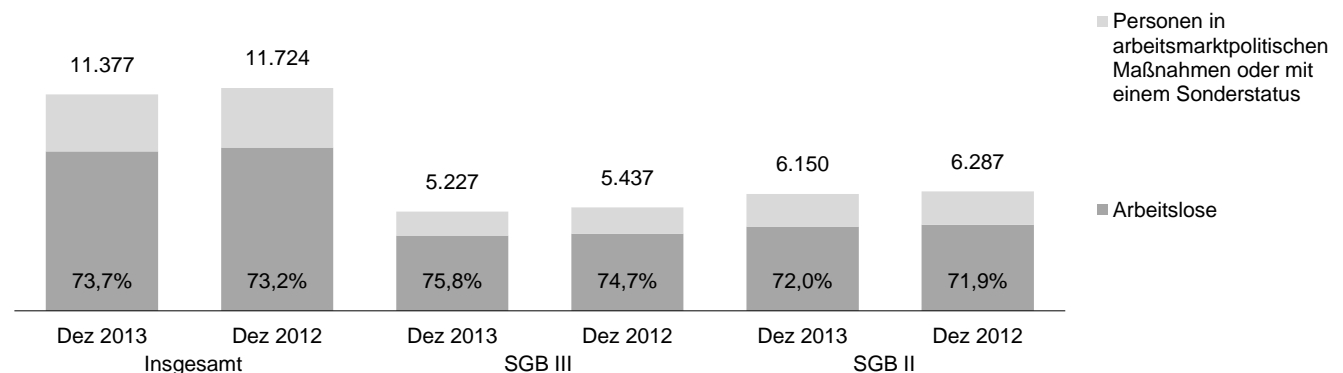
## Komponenten der Unterbeschäftigung

Agentur für Arbeit Offenburg

Dezember 2013

In der Unterbeschäftigung werden zusätzlich zu den registrierten Arbeitslosen auch die Personen abgebildet, die nicht als arbeitslos gelten, weil sie Teilnehmer an einer Maßnahme der Arbeitsmarktpolitik oder in einem arbeitsmarktbedingten Sonderstatus sind. Diese Personen werden zur Unterbeschäftigung gerechnet, weil sie für Menschen stehen, denen ein reguläres Beschäftigungsverhältnis fehlt. Es wird unterstellt, dass ohne den Einsatz dieser Maßnahmen bzw. ohne die Zuweisung zu einem Sonderstatus die Arbeitslosigkeit entsprechend höher ausfallen würde. Mit dem Konzept der Unterbeschäftigung werden Defizite an regulärer Beschäftigung umfassender erfasst und realwirtschaftliche bedingte Einflüsse auf den Arbeitsmarkt besser erkannt. Zudem können die direkten Auswirkungen der Arbeitsmarktpolitik auf die Arbeitslosenzahlen nachvollzogen werden.

### Komponenten der Unterbeschäftigung



Komponenten der Unterbeschäftigung <sup>1)</sup>	Dez 2013	Nov 2013	Veränderung gegenüber							
			Vormonat		Vorjahresmonat <sup>2)</sup>					
					Dez 2012		Nov 2012		Okt 2012	
			absolut	in %	absolut	in %	in %	in %		
<b>Arbeitslosigkeit</b>	8.387	8.206	181	2,2	-198	-2,3	-1,6	-1,4		
<b>+ Personen, die im weiteren Sinne arbeitslos sind</b>	999	1.125	-126	-11,2	162	19,4	40,3	35,0		
Aktivierung und berufliche Eingliederung	806	929	-123	-13,2	157	24,2	52,0	44,5		
Sonderregelung für Ältere (§ 53a SGB II)	193	196	-3	-1,5	5	2,7	2,6	5,9		
<b>= Arbeitslosigkeit im weiteren Sinne</b>	9.386	9.331	55	0,6	-36	-0,4	2,1	1,6		
<b>+ Personen, die nah am Arbeitslosenstatus sind</b>	1.374	1.390	-16	-1,2	-196	-12,5	-9,2	-8,4		
Berufliche Weiterbildung inkl. Förd. behindert. Menschen	415	430	-15	-3,5	-33	-7,4	3,4	20,9		
Arbeitsgelegenheiten	340	348	-8	-2,3	-53	-13,5	-12,1	-14,5		
Fremdförderung	236	249	-13	-5,2	-23	-8,9	-12,0	-11,5		
Beschäftigungsphase Bürgerarbeit	81	81	-	-	-44	-35,2	-36,7	-37,4		
Arbeitsbeschaffungsmaßnahmen	-	-	-	x	-	x	x	x		
Förderung von Arbeitsverhältnissen	*	*	*	*	*	x	x	x		
Beschäftigungszuschuss	45	48	-3	-6,3	14	45,2	65,5	50,0		
Sonderregelungen für Ältere (§ 428 SGB III / § 65 Abs.4.SGB II / § 252 Abs. 8 SGB VI)	55	60	-5	-8,3	-53	-49,1	-48,3	-49,2		
kurzfristige Arbeitsunfähigkeit	201	173	28	16,2	-5	-2,4	6,8	-7,8		
<b>= Unterbeschäftigung im engeren Sinne</b>	10.760	10.721	39	0,4	-232	-2,1	0,5	0,2		
<b>+ Personen, die fern vom Arbeitslosenstatus sind, in Maßnahmen, die gesamtwirtschaftlich entlasten</b>	617	613	4	0,7	-115	-15,7	-17,4	-16,5		
Gründungszuschuss	57	52	5	9,6	-60	-51,3	-60,0	-65,7		
Einstiegs geld - Variante: Selbständigkeit	-	*	*	*	-5	-100,0	*	*		
Altersteilzeit	560	560	-	-	-50	-8,2	-7,7	-4,2		
<b>= Unterbeschäftigung (ohne Kurzarbeit)</b>	11.377	11.334	43	0,4	-347	-3,0	-0,7	-0,9		
<b>Unterbeschäftigungsquote</b>	4,8	4,8	x	x	x	5,0	4,9	4,8		
<b>Anteil der Arbeitslosigkeit an der Unterbeschäftigung</b>	73,7	72,4	x	x	x	73,2	73,1	73,3		

1) Am aktuellen Rand vorläufige und hochgerechnete Werte. Aufgrund des Hochrechnungsverfahrens sind rundungsbedingte Abweichungen zu anderen Auswertungen möglich.

2) Bei Quoten und Anteilen werden die entsprechenden Vorjahreswerte ausgewiesen.

## Komponenten der Unterbeschäftigung nach Rechtskreisen

Agentur für Arbeit Offenburg

Dezember 2013

Komponenten der Unterbeschäftigung <sup>1)</sup>	Dez 2013	Nov 2013	Veränderung gegenüber						
			Vormonat		Vorjahresmonat <sup>2)</sup>				
					Dez 2012		Nov 2012		Okt 2012
			absolut	in %	absolut	in %	in %	in %	
<b>Rechtskreis SGB III</b>									
<b>Arbeitslosigkeit</b>	3.961	3.875	86	2,2	-101	-2,5	1,5	1,0	
<b>+ Personen, die im weiteren Sinne arbeitslos sind</b>	139	189	-50	-26,5	51	58,0	76,6	65,2	
Aktivierung und berufliche Eingliederung	139	189	-50	-26,5	51	58,0	76,6	65,2	
Sonderregelung für Ältere (§ 53a SGB II)	-	-	-	x	-	x	x	x	
<b>= Arbeitslosigkeit im weiteren Sinne</b>	4.100	4.064	36	0,9	-50	-1,2	3,6	2,5	
<b>+ Personen, die nah am Arbeitslosenstatus sind</b>	510	498	12	2,4	-50	-8,9	-1,4	5,9	
Berufliche Weiterbildung inkl. Förd. behindert. Menschen	318	323	-5	-1,5	-23	-6,7	0,6	17,0	
Arbeitsgelegenheiten	-	-	-	x	-	x	x	x	
Fremdförderung	26	29	-3	-10,3	-8	-23,5	-12,1	24,1	
Beschäftigungsphase Bürgerarbeit	-	-	-	x	-	x	x	x	
Arbeitsbeschaffungsmaßnahmen	-	-	-	x	-	x	x	x	
Förderung von Arbeitsverhältnissen	-	-	-	x	-	x	x	x	
Beschäftigungszuschuss	-	-	-	x	-	x	x	x	
Sonderregelungen für Ältere	-	-	-	x	-	x	x	x	
(§ 428 SGB III / § 65 Abs.4.SGB II / § 252 Abs. 8 SGB VI)	14	15	-1	-6,7	-17	-54,8	-53,1	-52,9	
kurzfristige Arbeitsunfähigkeit	152	131	21	16,0	-2	-1,3	10,1	-6,9	
<b>= Unterbeschäftigung im engeren Sinne</b>	4.610	4.562	48	1,1	-100	-2,1	3,0	2,9	
<b>+ Personen, die fern vom Arbeitslosenstatus sind, in Maßnahmen, die gesamtwirtschaftlich entlasten</b>	617	612	5	0,8	-110	-15,1	-17,0	-16,2	
Gründungszuschuss	57	52	5	9,6	-60	-51,3	-60,0	-65,7	
Einstiegsgeld - Variante: Selbständigkeit	-	-	-	x	-	x	x	x	
Altersteilzeit	560	560	-	-	-50	-8,2	-7,7	-4,2	
<b>= Unterbeschäftigung (ohne Kurzarbeit)</b>	5.227	5.174	53	1,0	-210	-3,9	0,2	0,1	
Unterbeschäftigungsquote	2,2	2,2	x	x	x	2,3	2,2	2,1	
Anteil der Arbeitslosigkeit an der Unterbeschäftigung	75,8	74,9	x	x	x	74,7	73,9	73,9	
<b>Rechtskreis SGB II</b>									
<b>Arbeitslosigkeit</b>	4.426	4.331	95	2,2	-97	-2,1	-4,2	-3,4	
<b>+ Personen, die im weiteren Sinne arbeitslos sind</b>	860	936	-76	-8,1	111	14,8	34,7	30,9	
Aktivierung und berufliche Eingliederung	667	740	-73	-9,9	106	18,9	46,8	40,7	
Sonderregelung für Ältere (§ 53a SGB II)	193	196	-3	-1,5	5	2,7	2,6	5,9	
<b>= Arbeitslosigkeit im weiteren Sinne</b>	5.286	5.267	19	0,4	14	0,3	0,9	1,0	
<b>+ Personen, die nah am Arbeitslosenstatus sind</b>	864	892	-28	-3,1	-146	-14,5	-13,0	-15,0	
Berufliche Weiterbildung inkl. Förd. behindert. Menschen	97	107	-10	-9,3	-10	-9,3	12,6	38,7	
Arbeitsgelegenheiten	340	348	-8	-2,3	-53	-13,5	-12,1	-14,5	
Fremdförderung	210	220	-10	-4,5	-15	-6,7	-12,0	-15,4	
Beschäftigungsphase Bürgerarbeit	81	81	-	-	-44	-35,2	-36,7	-37,4	
Arbeitsbeschaffungsmaßnahmen	-	-	-	x	-	x	x	x	
Förderung von Arbeitsverhältnissen	*	*	*	*	*	x	x	x	
Beschäftigungszuschuss	45	48	-3	-6,3	14	45,2	65,5	50,0	
Sonderregelungen für Ältere	41	45	-4	-8,9	-36	-46,8	-46,4	-47,7	
(§ 428 SGB III / § 65 Abs.4.SGB II / § 252 Abs. 8 SGB VI)	49	42	7	16,7	-3	-5,8	-2,3	-10,2	
kurzfristige Arbeitsunfähigkeit	49	42	7	16,7	-3	-5,8	-2,3	-10,2	
<b>= Unterbeschäftigung im engeren Sinne</b>	6.150	6.159	-9	-0,1	-132	-2,1	-1,3	-1,6	
<b>+ Personen, die fern vom Arbeitslosenstatus sind, in Maßnahmen, die gesamtwirtschaftlich entlasten</b>	-	*	*	*	-5	-100,0	*	*	
Gründungszuschuss	-	-	-	x	-	x	x	x	
Einstiegsgeld - Variante: Selbständigkeit	-	*	*	*	-5	-100,0	*	*	
Altersteilzeit	-	-	-	x	-	x	x	x	
<b>= Unterbeschäftigung (ohne Kurzarbeit)</b>	6.150	6.160	-10	-0,2	-137	-2,2	-1,4	-1,7	
Unterbeschäftigungsquote	2,6	2,6	x	x	x	2,7	2,7	2,7	
Anteil der Arbeitslosigkeit an der Unterbeschäftigung	72,0	70,3	x	x	x	71,9	72,4	72,8	

1) Am aktuellen Rand vorläufige und hochgerechnete Werte. Aufgrund des Hochrechnungsverfahrens sind rundungsbedingte Abweichungen zu anderen Auswertungen möglich.

2) Bei Quoten und Anteilen werden die entsprechenden Vorjahreswerte ausgewiesen.

[zurück zum Inhalt](#)

## Bestand an Arbeitslosen nach Rechtskreisen

Agentur für Arbeit Offenburg

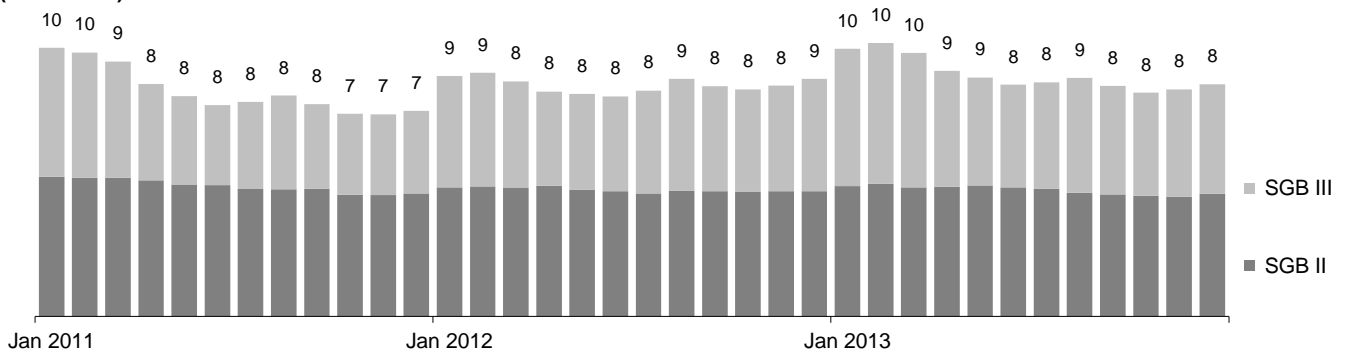
Dezember 2013

Die Arbeitslosigkeit ist im Dezember um 181 auf 8.387 gestiegen. Im Vergleich zum Vorjahresmonat gab es 198 Arbeitslose weniger. Die Arbeitslosenquote auf Basis aller zivilen Erwerbspersonen betrug im Dezember 3,6%; vor einem Jahr hatte sie sich auf 3,7% belaufen.

Im Rechtskreis SGB III lag die Arbeitslosigkeit bei 3.961, das sind 86 mehr als im Vormonat und 101 weniger als im Vorjahr. Die anteilige SGB III-Arbeitslosenquote lag bei 1,7%. Im Rechtskreis SGB II gab es 4.426 Arbeitslose, das ist ein Plus von 95 gegenüber November; im Vergleich zum Dezember 2012 waren es 97 Arbeitslose weniger. Die anteilige SGB II-Arbeitslosenquote betrug 1,9%.

### Entwicklung des Bestandes an Arbeitslosen nach Rechtskreisen

(in Tausend)



Bestand an Arbeitslosen	Dez 2013	Veränderung gegenüber				Arbeitslosenquote <sup>1)</sup>		
		Vormonat		Vorjahresmonat		Dez 2013	Vormonat	Vorjahr
		absolut	in %	absolut	in %	in %		
		1	2	3	4	5	6	7
<b>Insgesamt</b>	8.387	181	2,2	-198	-2,3	3,6	3,5	3,7
Männer	4.251	105	2,5	-170	-3,8	3,4	3,3	3,6
Frauen	4.136	76	1,9	-28	-0,7	3,8	3,7	3,9
15 bis unter 25 Jahre	616	8	1,3	-111	-15,3	2,1	2,1	2,5
15 bis unter 20 Jahre	87	-8	-8,4	-36	-29,3	0,9	0,9	1,2
50 Jahre und älter	3.105	86	2,8	38	1,2	4,3	4,2	4,5
55 Jahre und älter	2.043	77	3,9	82	4,2	5,0	4,8	5,2
Deutsche	6.870	136	2,0	-205	-2,9	3,1	3,1	3,3
Ausländer	1.502	43	2,9	4	0,3	9,6	9,4	10,5
<b>Rechtskreis SGB III</b>	3.961	86	2,2	-101	-2,5	1,7	1,7	1,8
Männer	2.071	54	2,7	-140	-6,3	1,7	1,6	1,8
Frauen	1.890	32	1,7	39	2,1	1,7	1,7	1,7
15 bis unter 25 Jahre	394	1	0,3	-101	-20,4	1,4	1,4	1,7
15 bis unter 20 Jahre	34	-5	-12,8	-21	-38,2	0,3	0,4	0,5
50 Jahre und älter	1.721	69	4,2	71	4,3	2,4	2,3	2,4
55 Jahre und älter	1.224	48	4,1	82	7,2	3,0	2,9	3,0
Deutsche	3.447	59	1,7	-125	-3,5	1,6	1,5	1,6
Ausländer	513	27	5,6	23	4,7	3,3	3,1	3,4
<b>Rechtskreis SGB II</b>	4.426	95	2,2	-97	-2,1	1,9	1,8	2,0
Männer	2.180	51	2,4	-30	-1,4	1,7	1,7	1,8
Frauen	2.246	44	2,0	-67	-2,9	2,1	2,0	2,1
15 bis unter 25 Jahre	222	7	3,3	-10	-4,3	0,8	0,7	0,8
15 bis unter 20 Jahre	53	-3	-5,4	-15	-22,1	0,5	0,6	0,7
50 Jahre und älter	1.384	17	1,2	-33	-2,3	1,9	1,9	2,1
55 Jahre und älter	819	29	3,7	-	-	2,0	2,0	2,2
Deutsche	3.423	77	2,3	-80	-2,3	1,6	1,5	1,6
Ausländer	989	16	1,6	-19	-1,9	6,4	6,2	7,1

1) Bezogen auf alle zivilen Erwerbspersonen. Quoten für ältere Arbeitslose beziehen sich stets auf Personen bis unter 65 Jahre. Die Differenzierung nach Rechtskreisen basiert auf anteiligen Quoten der Arbeitslosen beider Rechtskreise, d.h. die Basis ist jeweils gleich und in der Summe ergibt sich die Arbeitslosenquote insgesamt; Abweichungen in der Summe sind rundungsbedingt.

## Bestand an Arbeitslosen nach Personengruppen

Agentur für Arbeit Offenburg  
Dezember 2013

Nach Personengruppen entwickelte sich die Arbeitslosigkeit unterschiedlich. Die Spanne der Veränderungen reicht im Dezember von -15% bei 15- bis unter 25-Jährigen bis +1% bei 50-Jährigen und Älteren. Auch der Anteil der ausgewählten Personengruppen am Arbeitslosenbestand ist unterschiedlich groß. Bei der Interpretation der Daten ist zu berücksichtigen, dass Mehrfachzählungen möglich sind, da ein Arbeitsloser in der Regel mehreren der hier abgebildeten Personengruppen angehört. Somit kann die individuelle Situation von Arbeitslosen von der Entwicklung der jeweiligen Personengruppe abweichen.

### Veränderung der Arbeitslosigkeit ausgewählter Personengruppen gegenüber dem Vorjahresmonat



### Anteil ausgewählter Personengruppen an allen Arbeitslosen nach Rechtskreisen

	Männer	Frauen
Insgesamt	50,7%	49,3%
SGB III	52,3%	47,7%
SGB II	49,3%	50,7%

	Deutsche	Ausländer
Insgesamt	81,9%	17,9%
SGB III	87,0%	13,0%
SGB II	77,3%	22,3%

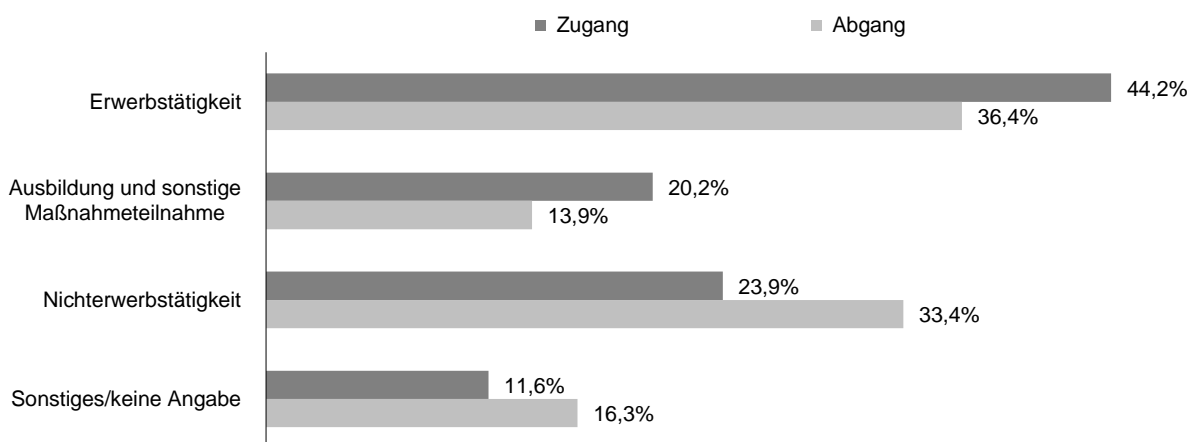
	15 bis unter 25 Jahre	25 bis unter 50 Jahre	50 Jahre und älter
Insgesamt	7,3%	55,6%	37,0%
SGB III	9,9%	46,6%	43,4%
SGB II	5,0%	63,6%	31,3%

## Zugang in und Abgang aus Arbeitslosigkeit

Agentur für Arbeit Offenburg  
Dezember 2013

Arbeitslosigkeit ist kein fester Block, vielmehr gibt es auf dem Arbeitsmarkt viel Bewegung. Im Dezember meldeten sich 2.071 Personen (neu oder erneut) arbeitslos, das waren 125 weniger als vor einem Jahr. Gleichzeitig beendeten 1.889 Personen ihre Arbeitslosigkeit, 68 weniger als im Dezember 2012. Seit Jahresbeginn gab es 26.617 Zugänge von Arbeitslosen, die Veränderung zum gleichen Zeitraum des Vorjahres ist nur gering (+44). Dem gegenüber stehen 26.777 Abmeldungen von Arbeitslosen, im Vergleich zum Vorjahreszeitraum ist das ein Zuwachs von 1.368 Abmeldungen. Im Dezember meldeten sich 916 zuvor erwerbstätige Personen arbeitslos, 48 weniger als vor einem Jahr. Durch Aufnahme einer Erwerbstätigkeit konnten in diesem Monat 688 Personen ihre Arbeitslosigkeit beenden, 45 mehr als vor einem Jahr.

### Anteil ausgewählter Zu- und Abgangsstrukturen an allen Zugängen in und Abgängen aus Arbeitslosigkeit



Zugangs- und Abgangsstrukturen	Dez 2013	Veränderung gegenüber				seit Jahresbeginn	Veränderung gegenüber Vorjahreszeitraum	
		Vormonat		Vorjahresmonat			absolut	in %
		absolut	in %	absolut	in %			
1	2	3	4	5	6	7	8	
<b>Zugang an Arbeitslosen insgesamt</b>	2.071	-121	-5,5	-125	-5,7	26.617	44	0,2
Erwerbstätigkeit (ohne Ausbildung)	916	-154	-14,4	-48	-5,0	11.376	-233	-2,0
dar. Beschäftigung am 1. Arbeitsmarkt	871	-147	-14,4	-50	-5,4	10.802	-134	-1,2
Beschäftigung am 2. Arbeitsmarkt	27	-4	-12,9	8	42,1	308	-	-
Selbständigkeit	16	-	-	-5	-23,8	193	-85	-30,6
Ausbildung und sonstige Maßnahmeteilnahme	419	35	9,1	33	8,5	5.591	181	3,3
Nichterwerbstätigkeit	495	8	1,6	-35	-6,6	6.587	478	7,8
dar. Arbeitsunfähigkeit	409	21	5,4	-26	-6,0	5.313	361	7,3
fehlende Verfügbarkeit/Mitwirkung	70	-12	-14,6	-20	-22,2	1.136	86	8,2
Sonstiges/keine Angabe	241	-10	-4,0	-75	-23,7	3.063	-382	-11,1
<b>Abgang an Arbeitslosen insgesamt</b>	1.889	-163	-7,9	-68	-3,5	26.777	1.368	5,4
Erwerbstätigkeit (ohne Ausbildung)	688	18	2,7	45	7,0	9.944	246	2,5
dar. Beschäftigung am 1. Arbeitsmarkt	636	8	1,3	34	5,6	9.380	490	5,5
Beschäftigung am 2. Arbeitsmarkt	25	5	25,0	5	25,0	236	-176	-42,7
Selbständigkeit	22	1	4,8	3	15,8	288	-77	-21,1
Ausbildung und sonstige Maßnahmeteilnahme	263	-158	-37,5	-78	-22,9	4.669	324	7,5
Nichterwerbstätigkeit	630	-21	-3,2	-74	-10,5	8.374	393	4,9
dar. Arbeitsunfähigkeit	383	-5	-1,3	-72	-15,8	5.061	319	6,7
fehlende Verfügbarkeit/Mitwirkung	185	25	15,6	29	18,6	2.059	98	5,0
Sonstiges/keine Angabe	308	-2	-0,6	39	14,5	3.790	405	12,0

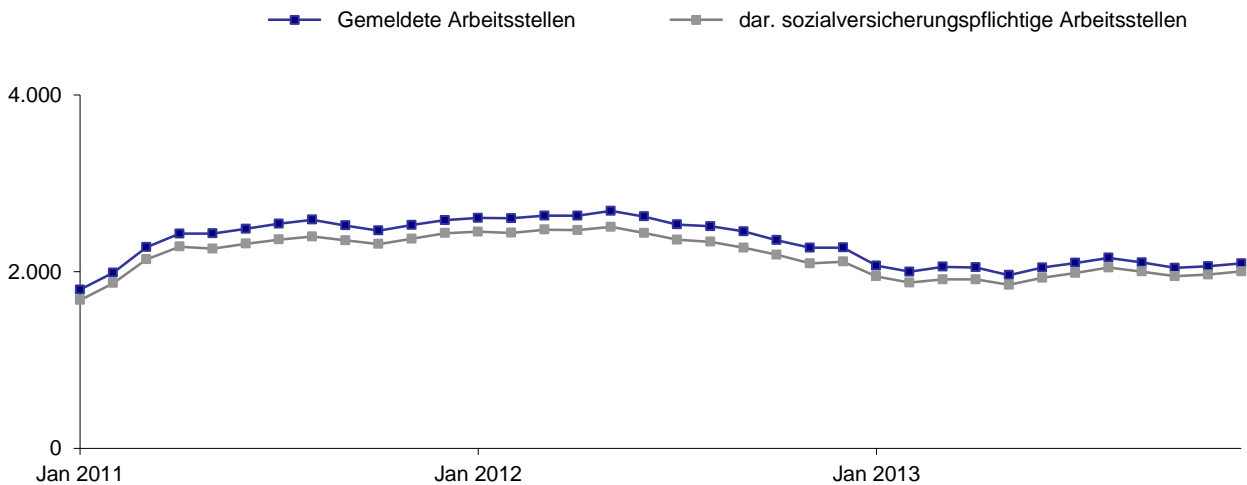
[zurück zum Inhalt](#)

## Gemeldete Arbeitsstellen

Agentur für Arbeit Offenburg  
Dezember 2013

Im Bezirk der Agentur für Arbeit Offenburg waren im Dezember 2.094 Arbeitsstellen gemeldet, gegenüber November ist das ein Plus von 33. Im Vergleich zum Vorjahresmonat gab es 179 Stellen weniger. Arbeitgeber meldeten im Dezember 650 neue Arbeitsstellen, das waren 88 weniger als vor einem Jahr. Seit Jahresbeginn sind 9.075 Stellen eingegangen, gegenüber dem Vorjahreszeitraum ist das eine Abnahme von 765 oder 8%. Im Dezember wurden 620 Arbeitsstellen abgemeldet, 112 weniger als im Vorjahr. Von Januar bis Dezember gab es insgesamt 9.326 Stellenabgänge, im Vergleich zum Vorjahreszeitraum ist das eine Abnahme von 838 oder 8%.

### Entwicklung des Bestandes an gemeldeten Arbeitsstellen



Gemeldete Arbeitsstellen	Dez 2013	Veränderung gegenüber				seit Jahresbeginn <sup>1)</sup>	Veränderung gegenüber Vorjahreszeitraum	
		Vormonat		Vorjahresmonat			absolut	in %
		absolut	in %	absolut	in %			
1	2	3	4	5	6	7	8	
<b>Zugang</b>	650	-162	-20,0	-88	-11,9	9.075	-765	-7,8
dar. sofort zu besetzen	310	-108	-25,8	-36	-10,4	4.737	-604	-11,3
sozialversicherungspflichtig	622	-159	-20,4	-70	-10,1	8.641	-616	-6,7
dar. sofort zu besetzen	296	-110	-27,1	-26	-8,1	4.512	-502	-10,0
<b>Bestand</b>	2.094	33	1,6	-179	-7,9	2.061	-455	-18,1
dar. sofort zu besetzen	1.842	14	0,8	-138	-7,0	1.853	-402	-17,8
sozialversicherungspflichtig	2.003	37	1,9	-111	-5,3	1.948	-398	-17,0
dar. sofort zu besetzen	1.760	15	0,9	-72	-3,9	1.751	-345	-16,5
<b>Abgang</b>	620	-181	-22,6	-112	-15,3	9.326	-838	-8,2
dar. sozialversicherungspflichtige Stellen	587	-184	-23,9	-83	-12,4	8.775	-822	-8,6

1) Zu- und Abgang (Summe) und Bestand (Durchschnitt) jeweils von Januar bis zum aktuellen Berichtsmonat.

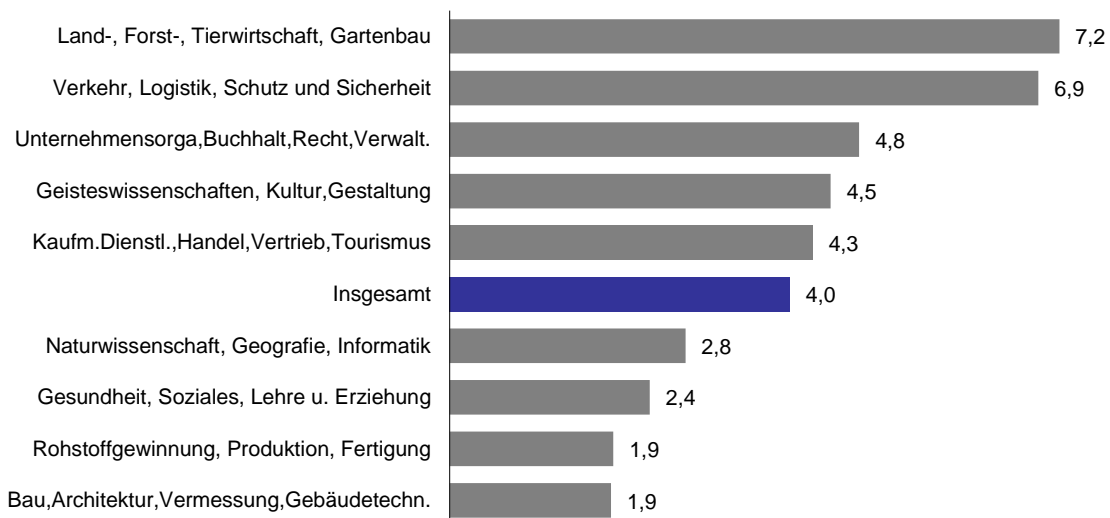
© Statistik der Bundesagentur für Arbeit

## Bestand an Arbeitslosen und gemeldeten Arbeitsstellen nach Zielberufen

Agentur für Arbeit Offenburg  
Dezember 2013

Die berufsfachlichen Strukturen von Arbeitslosen und gemeldeten Arbeitsstellen und deren Veränderungen lassen Chancen und Grenzen für eine Arbeitsaufnahme erkennen. Dabei ist zu berücksichtigen, dass bei einem hohen Anteil an Beständen, für die keine Zuordnung eines Berufsbereichs möglich ist, die Aussagekraft für alle Berufe eingeschränkt ist. Im Dezember 2013 stellt sich die Situation im Bezirk der Agentur für Arbeit Offenburg wie folgt dar:

### Arbeitslose je gemeldeter Arbeitsstelle nach Berufsbereichen absteigend sortiert<sup>1)</sup>



Bestand an Arbeitslosen und gemeldeten Arbeitsstellen nach Berufsbereichen <sup>1)</sup>	Dez 2013	Anteil an insgesamt	Veränderung gegenüber			
			Vormonat		Vorjahresmonat	
	Anzahl	in %	absolut	in %	absolut	in %
	1	2	3	4	5	6
<b>Arbeitslose</b>	8.387	100	181	2,2	-198	-2,3
dar. Land-, Forst-, Tierwirtschaft, Gartenbau	201	2,4	33	19,6	-19	-8,6
Rohstoffgewinnung, Produktion, Fertigung	1.579	18,8	55	3,6	-89	-5,3
Bau, Architektur, Vermessung, Gebäudetechn.	382	4,6	24	6,7	1	0,3
Naturwissenschaft, Geografie, Informatik	100	1,2	-3	-2,9	1	1,0
Verkehr, Logistik, Schutz und Sicherheit	1.705	20,3	40	2,4	6	0,4
Kaufm. Dienstl., Handel, Vertrieb, Tourismus	1.235	14,7	19	1,6	17	1,4
Unternehmensorga, Buchhalt, Recht, Verwalt.	810	9,7	20	2,5	24	3,1
Gesundheit, Soziales, Lehre u. Erziehung	641	7,6	9	1,4	56	9,6
Geisteswissenschaften, Kultur, Gestaltung	157	1,9	-8	-4,8	37	30,8
keine Angabe bzw. Zuordnung möglich	1.577	18,8	-8	-0,5	-232	-12,8
<b>Gemeldete Arbeitsstellen</b>	2.094	100	33	1,6	-179	-7,9
dar. Land-, Forst-, Tierwirtschaft, Gartenbau	28	1,3	3	12,0	6	27,3
Rohstoffgewinnung, Produktion, Fertigung	819	39,1	-2	-0,2	-18	-2,2
Bau, Architektur, Vermessung, Gebäudetechn.	201	9,6	10	5,2	23	12,9
Naturwissenschaft, Geografie, Informatik	36	1,7	-10	-21,7	-18	-33,3
Verkehr, Logistik, Schutz und Sicherheit	246	11,7	-8	-3,1	-24	-8,9
Kaufm. Dienstl., Handel, Vertrieb, Tourismus	289	13,8	-5	-1,7	-131	-31,2
Unternehmensorga, Buchhalt, Recht, Verwalt.	168	8,0	25	17,5	9	5,7
Gesundheit, Soziales, Lehre u. Erziehung	272	13,0	22	8,8	-1	-0,4
Geisteswissenschaften, Kultur, Gestaltung	35	1,7	-2	-5,4	-25	-41,7
keine Angabe bzw. Zuordnung möglich	*	*	*	*	*	*

1) Klassifizierung der Berufe 2010.

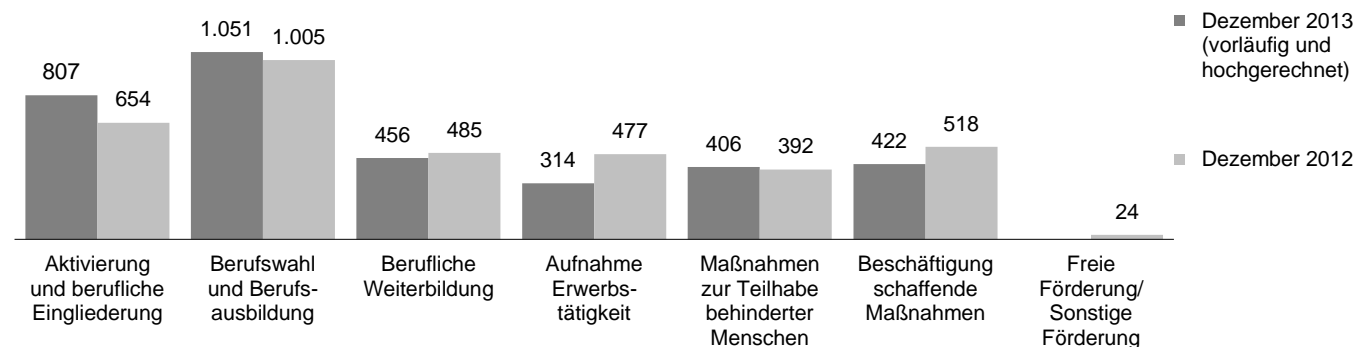


## Arbeitsmarktpolitische Maßnahmen

Agentur für Arbeit Offenburg  
Dezember 2013

Mit dem Einsatz arbeitsmarktpolitischer Instrumente konnte für zahlreiche Personen im Bezirk der Agentur für Arbeit Arbeitslosigkeit beendet oder verhindert werden. Die nachfolgenden Übersichten informieren über alle Kategorien von Maßnahmen, die derzeit am Arbeitsmarkt eingesetzt werden.

### Bestand an Teilnehmern nach arbeitsmarktpolitischen Maßnahmenkategorien<sup>4)</sup>



Maßnahmekategorien der Arbeitsmarktpolitik <sup>14)</sup>	Dez 2013	Veränderung gegenüber				seit Jahresbeginn <sup>2)</sup>	Veränderung gegenüber Vorjahreszeitraum	
		Vormonat		Vorjahresmonat			absolut	in %
		absolut	in %	absolut	in %			
	1	2	3	4	5	6	7	8
<b>Zugang</b>								
Aktivierung und berufliche Eingliederung	654	-129	-16,5	-61	-8,5	9.494	1	0,0
Berufswahl und Berufsausbildung <sup>3)</sup>	98	56	133,3	68	226,7	942	187	24,8
Berufliche Weiterbildung	34	-38	-52,8	-55	-61,8	849	170	25,0
Aufnahme einer Erwerbstätigkeit	134	48	55,8	18	15,5	1.081	-342	-24,0
bes. Maßnahmen z. Teilhabe behinderter Menschen	11	2	22,2	4	57,1	252	51	25,4
Beschäftigung schaffende Maßnahmen	28	-6	-17,6	-2	-6,7	539	-373	-40,9
Freie Förderung / Sonstige Förderung	43	3	7,5	-19	-30,6	525	-99	-15,9
<b>Bestand</b>								
Aktivierung und berufliche Eingliederung	807	-123	-13,2	153	23,4	793	97	14,0
Berufswahl und Berufsausbildung <sup>3)</sup>	1.051	98	10,3	46	4,6	952	-82	-7,9
Berufliche Weiterbildung	456	-12	-2,6	-29	-6,0	417	36	9,4
Aufnahme einer Erwerbstätigkeit	314	-17	-5,1	-163	-34,2	366	-395	-51,9
bes. Maßnahmen z. Teilhabe behinderter Menschen	406	-5	-1,2	14	3,6	385	-14	-3,5
Beschäftigung schaffende Maßnahmen	422	-8	-1,9	-96	-18,5	452	-89	-16,5
Freie Förderung / Sonstige Förderung	*	*	*	-23	-95,8	15	-2	-13,0
<b>Abgang</b>								
Aktivierung und berufliche Eingliederung	392	77	24,4	81	26,0	4.843	282	6,2
Berufswahl und Berufsausbildung <sup>3)</sup>	22	-20	-47,6	-15	-40,5	929	-21	-2,2
Berufliche Weiterbildung	52	-14	-21,2	-13	-20,0	901	299	49,7
Aufnahme einer Erwerbstätigkeit	157	54	52,4	-29	-15,6	1.350	-1.020	-43,0
bes. Maßnahmen z. Teilhabe behinderter Menschen	36	31	x	4	12,5	246	21	9,3
Beschäftigung schaffende Maßnahmen	36	7	24,1	-1	-2,7	632	-333	-34,5
Freie Förderung / Sonstige Förderung	*	*	*	*	*	27	-13	-32,5

1) Die letzten drei Monate jeweils vorläufige und hochgerechnete Werte. Aufgrund des Hochrechnungsverfahrens sind rundungsbedingte Abweichungen zu anderen Veröffentlichungen möglich.

© Statistik der Bundesagentur für Arbeit

2) Zu- und Abgang (Summe) und Bestand (Durchschnitt) jeweils von Januar bis zum aktuellen Berichtsmonat.

3) Ohne Ergebnisse zu Teilnahmen an Berufsorientierungsmaßnahmen nach § 48 SGB III, da dazu ab April 2012 statistische Daten nicht mehr vorliegen.

4) Einschließlich derzeit nicht hochgerechneter XSozial-Daten der Jobcenter in kommunaler Trägerschaft.

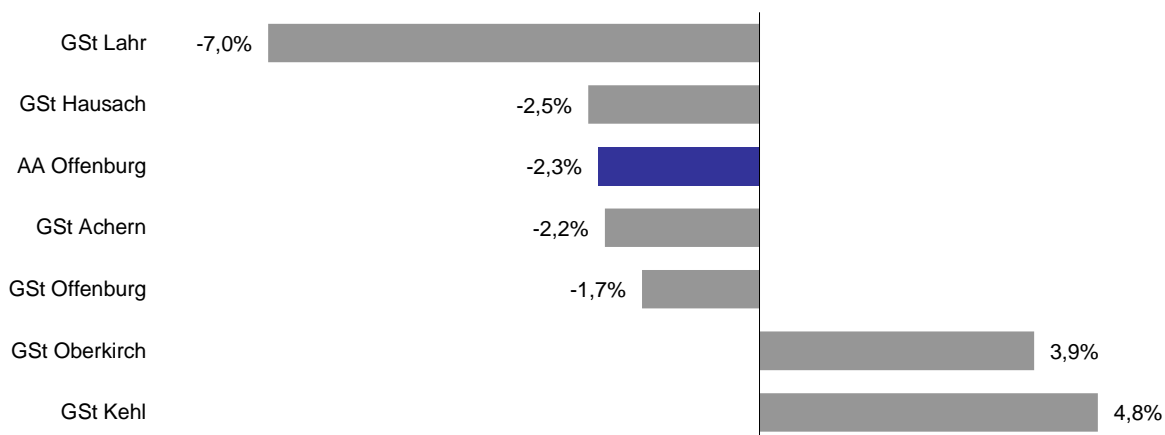


## Der Arbeitsmarkt nach Geschäftsstellenbezirken

Agentur für Arbeit Offenburg  
Dezember 2013

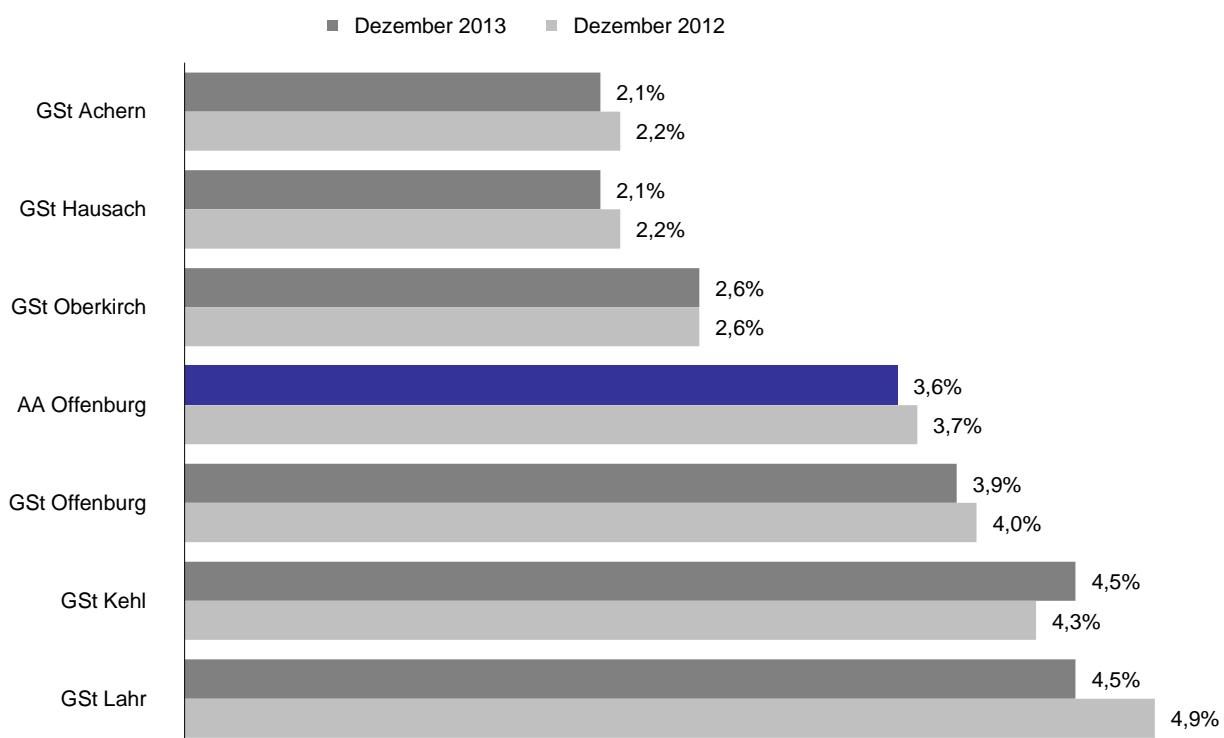
Im Agenturbezirk Offenburg stellt sich der Arbeitsmarkt im Dezember recht unterschiedlich dar. Vergleichsweise günstig entwickelte sich die Arbeitslosigkeit in Lahr; dort sank der Bestand an Arbeitslosen gegenüber dem Vorjahresmonat um 7%. Dem gegenüber steht die Entwicklung in Kehl mit einer Zunahme von 5%.

### Veränderung des Bestandes an Arbeitslosen gegenüber dem Vorjahresmonat



Dementsprechend änderten sich auch die Arbeitslosenquoten im Bezirk der Agentur für Arbeit Offenburg. Die Spanne reichte im Dezember von 2,1% in Achern bis 4,5% in Kehl.

### Arbeitslosenquoten<sup>1)</sup> im Agenturbezirk aufsteigend sortiert



1) Arbeitslose bezogen auf alle zivilen Erwerbspersonen (abhängige zivile Erwerbspersonen plus Selbständige und mithelfende Familienangehörige).

**Eckwerte des Arbeitsmarktes**

 Agentur für Arbeit Offenburg - Geschäftsstellenbezirk Offenburg  
 Dezember 2013

Die Arbeitslosigkeit ist von November auf Dezember um 18 auf 2.517 Personen gestiegen. Das waren 43 Arbeitslose weniger als vor einem Jahr. Die Arbeitslosenquote auf Basis aller zivilen Erwerbspersonen betrug im Dezember 3,9%; vor einem Jahr belief sie sich auf 4,0%. Dabei meldeten sich 600 Personen (neu oder erneut) arbeitslos, 12 weniger als vor einem Jahr und gleichzeitig beendeten 582 Personen ihre Arbeitslosigkeit (+21). Seit Jahresbeginn gab es insgesamt 7.755 Arbeitslosmeldungen, das ist ein Plus von 210 im Vergleich zum Vorjahreszeitraum; dem gegenüber stehen 7.784 Abmeldungen von Arbeitslosen (+663).

Der Bestand an Arbeitsstellen ist im Dezember um 18 Stellen auf 713 gestiegen; im Vergleich zum Vorjahresmonat gab es 92 Arbeitsstellen weniger. Arbeitgeber meldeten im Dezember 207 neue Arbeitsstellen, 2 weniger als vor einem Jahr. Seit Januar gingen 3.065 Arbeitsstellen ein, gegenüber dem Vorjahreszeitraum ist das ein Zuwachs von 27.

Merkmale	Dez 2013	Nov 2013	Okt 2013	Veränderung gegenüber					
				Vormonat		Vorjahresmonat <sup>1)</sup>			
						Dez 2012		Nov 2012	Okt 2012
				absolut	in %	absolut	in %	in %	in %
<b>Bestand an Arbeitssuchenden</b>									
Insgesamt	4.774	4.735	4.709	39	0,8	165	3,6	4,7	3,0
<b>Bestand an Arbeitslosen</b>									
Insgesamt	2.517	2.499	2.447	18	0,7	-43	-1,7	-0,5	-3,4
50,7% Männer	1.276	1.269	1.262	7	0,6	-64	-4,8	-2,2	-2,7
49,3% Frauen	1.241	1.230	1.185	11	0,9	21	1,7	1,2	-4,2
7,7% 15 bis unter 25 Jahre	194	196	200	-2	-1,0	-13	-6,3	-3,4	-7,8
1,2% dar. 15 bis unter 20 Jahre	30	38	27	-8	-21,1	-1	-3,2	72,7	-12,9
35,5% 50 Jahre und älter	893	862	858	31	3,6	-4	-0,4	-0,8	-2,4
22,7% dar. 55 Jahre und älter	572	550	549	22	4,0	-7	-1,2	-1,3	-2,7
32,9% Langzeitarbeitslose	827	803	797	24	3,0	28	3,5	0,6	-2,3
7,1% Schwerbehinderte	178	155	161	23	14,8	-8	-4,3	-14,4	-8,5
18,1% Ausländer	455	458	442	-3	-0,7	-5	-1,1	5,8	-3,3
<b>Zugang an Arbeitslosen</b>									
Insgesamt	600	680	668	-80	-11,8	-12	-2,0	13,7	4,9
dar. aus Erwerbstätigkeit	268	321	285	-53	-16,5	6	2,3	25,4	9,6
aus Ausbildung/sonst. Maßnahme	139	134	168	5	3,7	32	29,9	42,6	34,4
15 bis unter 25 Jahre	95	111	130	-16	-14,4	1	1,1	19,4	16,1
55 Jahre und älter	90	80	103	10	12,5	-	-	-4,8	5,1
seit Jahresbeginn	7.755	7.155	6.475	x	x	210	2,8	3,2	2,2
<b>Abgang an Arbeitslosen</b>									
Insgesamt	582	613	734	-31	-5,1	21	3,7	-0,2	8,3
dar. in Erwerbstätigkeit	230	204	255	26	12,7	34	17,3	2,5	4,9
in Ausbildung/sonst. Maßnahme	85	148	195	-63	-42,6	-20	-19,0	28,7	24,2
15 bis unter 25 Jahre	93	114	168	-21	-18,4	6	6,9	16,3	18,3
55 Jahre und älter	78	82	90	-4	-4,9	5	6,8	-11,8	-8,2
seit Jahresbeginn	7.784	7.202	6.589	x	x	663	9,3	9,8	10,8
<b>Arbeitslosenquoten bezogen auf</b>									
alle zivilen Erwerbspersonen	3,9	3,9	3,8	x	x	x	4,0	3,9	4,0
Männer	3,7	3,7	3,7	x	x	x	4,0	3,8	3,8
Frauen	4,0	4,0	3,9	x	x	x	4,0	4,0	4,1
15 bis unter 25 Jahre	2,5	2,6	2,6	x	x	x	2,7	2,6	2,8
15 bis unter 20 Jahre	1,2	1,5	1,1	x	x	x	1,2	0,8	1,2
50 bis unter 65 Jahre	4,5	4,4	4,3	x	x	x	4,7	4,6	4,6
55 bis unter 65 Jahre	5,0	4,8	4,8	x	x	x	5,4	5,2	5,3
Ausländer	10,2	10,3	9,9	x	x	x	11,0	10,4	11,0
abhängige zivile Erwerbspersonen	4,3	4,3	4,2	x	x	x	4,5	4,4	4,4
<b>Gemeldete Arbeitsstellen</b>									
Zugang	207	297	246	-90	-30,3	-2	-1,0	28,6	2,5
Zugang seit Jahresbeginn	3.065	2.858	2.561	x	x	27	0,9	1,0	-1,4
Bestand	713	695	695	18	2,6	-92	-11,4	-12,7	-12,7

1) Bei den Arbeitslosenquoten werden die Vorjahreswerte ausgewiesen.

**Eckwerte des Arbeitsmarktes im Rechtskreis SGB III**

 Agentur für Arbeit Offenburg - Geschäftsstellenbezirk Offenburg  
 Dezember 2013

Die Arbeitslosigkeit hat sich im Rechtskreis SGB III von November auf Dezember geringfügig um 4 auf 1.193 Personen verringert. Das waren praktisch genau so viele wie vor einem Jahr (-5). Die anteilige SGB III-Arbeitslosenquote auf Basis aller zivilen Erwerbspersonen betrug im Dezember 1,8%; vor einem Jahr belief sie sich auf 1,9%.

Dabei meldeten sich 349 Personen (neu oder erneut) arbeitslos, 35 weniger als vor einem Jahr. Gleichzeitig beendeten 342 Personen ihre Arbeitslosigkeit (+3). Seit Beginn des Jahres gab es 5.086 Arbeitslosmeldungen, das ist ein Plus von 159 im Vergleich zum Vorjahreszeitraum; dem stehen 5.020 Abmeldungen von Arbeitslosen gegenüber (+615).

Merkmale	Dez 2013	Nov 2013	Okt 2013	Veränderung gegenüber					
				Vormonat		Vorjahresmonat <sup>1)</sup>			
						Dez 2012		Nov 2012	Okt 2012
				absolut	in %	absolut	in %	in %	in %
<b>Bestand an Arbeitssuchenden</b>									
Insgesamt	2.094	2.096	2.103	-2	-0,1	-13	-0,6	3,8	4,6
<b>Bestand an Arbeitslosen</b>									
Insgesamt	1.193	1.197	1.150	-4	-0,3	-5	-0,4	3,2	-0,6
52,2% Männer	623	627	615	-4	-0,6	-39	-5,9	0,5	-0,8
47,8% Frauen	570	570	535	-	-	34	6,3	6,3	-0,4
10,6% 15 bis unter 25 Jahre	126	120	138	6	5,0	-17	-11,9	-16,7	-11,0
1,0% dar. 15 bis unter 20 Jahre	12	14	15	-2	-14,3	-2	-14,3	55,6	-
41,6% 50 Jahre und älter	496	478	477	18	3,8	10	2,1	1,5	1,1
29,7% dar. 55 Jahre und älter	354	351	350	3	0,9	14	4,1	7,3	9,7
14,1% Langzeitarbeitslose	168	162	164	6	3,7	31	22,6	17,4	15,5
8,8% Schwerbehinderte	105	96	103	9	9,4	-19	-15,3	-24,4	-12,0
13,4% Ausländer	160	155	156	5	3,2	9	6,0	8,4	4,7
<b>Zugang an Arbeitslosen</b>									
Insgesamt	349	447	442	-98	-21,9	-35	-9,1	16,4	13,6
dar. aus Erwerbstätigkeit	225	280	252	-55	-19,6	-22	-8,9	23,9	5,9
aus Ausbildung/sonst. Maßnahme	59	74	102	-15	-20,3	5	9,3	51,0	34,2
15 bis unter 25 Jahre	67	74	100	-7	-9,5	-2	-2,9	7,2	28,2
55 Jahre und älter	50	55	69	-5	-9,1	-9	-15,3	-	23,2
seit Jahresbeginn	5.086	4.737	4.290	x	x	159	3,2	4,3	3,1
<b>Abgang an Arbeitslosen</b>									
Insgesamt	342	383	502	-41	-10,7	3	0,9	3,5	18,1
dar. in Erwerbstätigkeit	182	157	205	25	15,9	30	19,7	-3,7	6,2
in Ausbildung/sonst. Maßnahme	35	86	138	-51	-59,3	-18	-34,0	28,4	40,8
15 bis unter 25 Jahre	58	92	130	-34	-37,0	-13	-18,3	27,8	13,0
55 Jahre und älter	50	55	56	-5	-9,1	2	4,2	17,0	-9,7
seit Jahresbeginn	5.020	4.678	4.295	x	x	615	14,0	15,1	16,2
<b>Arbeitslosenquoten bezogen auf</b>									
alle zivilen Erwerbspersonen	1,8	1,8	1,8	x	x	x	1,9	1,8	1,8
Männer	1,8	1,8	1,8	x	x	x	2,0	1,9	1,8
Frauen	1,9	1,9	1,7	x	x	x	1,8	1,8	1,8
15 bis unter 25 Jahre	1,6	1,6	1,8	x	x	x	1,8	1,9	2,0
15 bis unter 20 Jahre	0,5	0,5	0,6	x	x	x	0,5	0,3	0,6
50 bis unter 65 Jahre	2,5	2,4	2,4	x	x	x	2,6	2,5	2,5
55 bis unter 65 Jahre	3,1	3,1	3,0	x	x	x	3,2	3,1	3,0
Ausländer	3,6	3,5	3,5	x	x	x	3,6	3,4	3,6
abhängige zivile Erwerbspersonen	2,1	2,1	2,0	x	x	x	2,1	2,0	2,0

1) Bei den Arbeitslosenquoten werden die Vorjahreswerte ausgewiesen.

Die Differenzierung nach Rechtskreisen basiert auf anteiligen Quoten der Arbeitslosen in den beiden Rechtskreisen, d.h. die Basis ist jeweils gleich und in der Summe ergibt sich die Arbeitslosenquote insgesamt. Abweichungen in der Summe sind rundungsbedingt.

**Eckwerte des Arbeitsmarktes im Rechtskreis SGB II**

 Agentur für Arbeit Offenburg - Geschäftsstellenbezirk Offenburg  
 Dezember 2013

Die Arbeitslosigkeit ist im Rechtskreis SGB II von November auf Dezember um 22 auf 1.324 Personen gestiegen. Das waren 38 Arbeitslose weniger als vor einem Jahr. Die anteilige SGB II-Arbeitslosenquote auf Basis aller zivilen Erwerbspersonen betrug im Dezember 2,0%; vor einem Jahr belief sie sich auf 2,1%.

Dabei meldeten sich 251 Personen (neu oder erneut) arbeitslos, 23 mehr als vor einem Jahr. Gleichzeitig beendeten 240 Personen ihre Arbeitslosigkeit, 18 mehr als vor einem Jahr. Seit Beginn des Jahres gab es 2.669 Arbeitslosmeldungen, das ist ein Plus von 51 im Vergleich zum Vorjahreszeitraum; dem stehen 2.764 Abmeldungen von Arbeitslosen gegenüber (+48).

Merkmale	Dez 2013	Nov 2013	Okt 2013	Veränderung gegenüber					
				Vormonat		Vorjahresmonat <sup>1)</sup>			
						Dez 2012		Nov 2012	Okt 2012
				absolut	in %	absolut	in %	in %	in %
<b>Bestand an Arbeitssuchenden</b>									
Insgesamt	2.680	2.639	2.606	41	1,6	178	7,1	5,5	1,8
<b>Bestand an Arbeitslosen</b>									
Insgesamt	1.324	1.302	1.297	22	1,7	-38	-2,8	-3,7	-5,8
49,3% Männer	653	642	647	11	1,7	-25	-3,7	-4,6	-4,4
50,7% Frauen	671	660	650	11	1,7	-13	-1,9	-2,8	-7,1
5,1% 15 bis unter 25 Jahre	68	76	62	-8	-10,5	4	6,3	28,8	-
1,4% dar. 15 bis unter 20 Jahre	18	24	12	-6	-25,0	1	5,9	84,6	-25,0
30,0% 50 Jahre und älter	397	384	381	13	3,4	-14	-3,4	-3,5	-6,4
16,5% dar. 55 Jahre und älter	218	199	199	19	9,5	-21	-8,8	-13,5	-18,8
49,8% Langzeitarbeitslose	659	641	633	18	2,8	-3	-0,5	-2,9	-6,1
5,5% Schwerbehinderte	73	59	58	14	23,7	11	17,7	9,3	-1,7
22,3% Ausländer	295	303	286	-8	-2,6	-14	-4,5	4,5	-7,1
<b>Zugang an Arbeitslosen</b>									
Insgesamt	251	233	226	18	7,7	23	10,1	8,9	-8,9
dar. aus Erwerbstätigkeit	43	41	33	2	4,9	28	186,7	36,7	50,0
aus Ausbildung/sonst. Maßnahme	80	60	66	20	33,3	27	50,9	33,3	34,7
15 bis unter 25 Jahre	28	37	30	-9	-24,3	3	12,0	54,2	-11,8
55 Jahre und älter	40	25	34	15	60,0	9	29,0	-13,8	-19,0
seit Jahresbeginn	2.669	2.418	2.185	x	x	51	1,9	1,2	0,4
<b>Abgang an Arbeitslosen</b>									
Insgesamt	240	230	232	10	4,3	18	8,1	-5,7	-8,3
dar. in Erwerbstätigkeit	48	47	50	1	2,1	4	9,1	30,6	-
in Ausbildung/sonst. Maßnahme	50	62	57	-12	-19,4	-2	-3,8	29,2	-3,4
15 bis unter 25 Jahre	35	22	38	13	59,1	19	118,8	-15,4	40,7
55 Jahre und älter	28	27	34	1	3,7	3	12,0	-41,3	-5,6
seit Jahresbeginn	2.764	2.524	2.294	x	x	48	1,8	1,2	2,0
<b>Arbeitslosenquoten bezogen auf</b>									
alle zivilen Erwerbspersonen	2,0	2,0	2,0	x	x	x	2,1	2,1	2,2
Männer	1,9	1,9	1,9	x	x	x	2,0	2,0	2,0
Frauen	2,2	2,2	2,1	x	x	x	2,3	2,2	2,3
15 bis unter 25 Jahre	0,9	1,0	0,8	x	x	x	0,8	0,8	0,8
15 bis unter 20 Jahre	0,7	0,9	0,5	x	x	x	0,7	0,5	0,6
50 bis unter 65 Jahre	2,0	1,9	1,9	x	x	x	2,2	2,1	2,2
55 bis unter 65 Jahre	1,9	1,7	1,7	x	x	x	2,2	2,2	2,3
Ausländer	6,6	6,8	6,4	x	x	x	7,4	7,0	7,4
abhängige zivile Erwerbspersonen	2,3	2,2	2,2	x	x	x	2,4	2,4	2,4

1) Bei den Arbeitslosenquoten werden die Vorjahreswerte ausgewiesen.

Die Differenzierung nach Rechtskreisen basiert auf anteiligen Quoten der Arbeitslosen in den beiden Rechtskreisen, d.h. die Basis ist jeweils gleich und in der Summe ergibt sich die Arbeitslosenquote insgesamt. Abweichungen in der Summe sind rundungsbedingt.

**Eckwerte des Arbeitsmarktes**

Agentur für Arbeit Offenburg - Geschäftsstellenbezirk Achern

Dezember 2013

Die Arbeitslosigkeit ist von November auf Dezember um 24 auf 574 Personen gestiegen. Das waren 13 Arbeitslose weniger als vor einem Jahr. Die Arbeitslosenquote auf Basis aller zivilen Erwerbspersonen betrug im Dezember 2,1%; vor einem Jahr belief sie sich auf 2,2%. Dabei meldeten sich 174 Personen (neu oder erneut) arbeitslos, 29 weniger als vor einem Jahr und gleichzeitig beendeten 151 Personen ihre Arbeitslosigkeit (-9). Seit Jahresbeginn gab es insgesamt 2.263 Arbeitslosmeldungen, die Veränderung zum Vorjahreszeitraum ist nur gering (+10); dem gegenüber stehen 2.280 Abmeldungen von Arbeitslosen (+159).

Der Bestand an Arbeitsstellen ist im Dezember um 2 Stellen auf 217 gesunken; im Vergleich zum Vorjahresmonat gab es 5 Arbeitsstellen mehr. Arbeitgeber meldeten im Dezember 65 neue Arbeitsstellen, 14 mehr als vor einem Jahr. Seit Januar gingen 862 Arbeitsstellen ein, gegenüber dem Vorjahreszeitraum ist das eine Abnahme von 119.

Merkmale	Dez 2013	Nov 2013	Okt 2013	Veränderung gegenüber					
				Vormonat		Vorjahresmonat <sup>1)</sup>			
						Dez 2012		Nov 2012	Okt 2012
				absolut	in %	absolut	in %	in %	in %
<b>Bestand an Arbeitssuchenden</b>									
Insgesamt	1.236	1.177	1.159	59	5,0	123	11,1	10,7	12,3
<b>Bestand an Arbeitslosen</b>									
Insgesamt	574	550	547	24	4,4	-13	-2,2	0,9	3,8
52,3% Männer	300	276	282	24	8,7	-14	-4,5	2,2	13,3
47,7% Frauen	274	274	265	-	-	1	0,4	-0,4	-4,7
8,5% 15 bis unter 25 Jahre	49	51	55	-2	-3,9	-4	-7,5	-1,9	3,8
1,0% dar. 15 bis unter 20 Jahre	6	8	5	-2	-25,0	-3	-33,3	60,0	25,0
46,5% 50 Jahre und älter	267	240	229	27	11,3	37	16,1	12,7	8,0
34,8% dar. 55 Jahre und älter	200	180	170	20	11,1	37	22,7	16,9	9,7
18,6% Langzeitarbeitslose	107	108	112	-1	-0,9	23	27,4	33,3	38,3
7,1% Schwerbehinderte	41	35	32	6	17,1	6	17,1	6,1	-8,6
16,6% Ausländer	95	86	79	9	10,5	7	8,0	-1,1	-6,0
<b>Zugang an Arbeitslosen</b>									
Insgesamt	174	163	186	11	6,7	-29	-14,3	-2,4	1,6
dar. aus Erwerbstätigkeit	76	78	88	-2	-2,6	-25	-24,8	-1,3	37,5
aus Ausbildung/sonst. Maßnahme	31	31	39	-	-	4	14,8	19,2	14,7
15 bis unter 25 Jahre	24	25	38	-1	-4,0	-9	-27,3	-32,4	35,7
55 Jahre und älter	49	37	31	12	32,4	8	19,5	117,6	19,2
seit Jahresbeginn	2.263	2.089	1.926	x	x	10	0,4	1,9	2,3
<b>Abgang an Arbeitslosen</b>									
Insgesamt	151	160	213	-9	-5,6	-9	-5,6	8,1	2,4
dar. in Erwerbstätigkeit	50	60	71	-10	-16,7	3	6,4	22,4	-9,0
in Ausbildung/sonst. Maßnahme	21	24	42	-3	-12,5	-3	-12,5	60,0	16,7
15 bis unter 25 Jahre	28	26	52	2	7,7	-4	-12,5	-25,7	15,6
55 Jahre und älter	31	27	43	4	14,8	-2	-6,1	42,1	126,3
seit Jahresbeginn	2.280	2.129	1.969	x	x	159	7,5	8,6	8,6
<b>Arbeitslosenquoten bezogen auf</b>									
alle zivilen Erwerbspersonen	2,1	2,0	2,0	x	x	x	2,2	2,1	2,0
Männer	2,1	1,9	1,9	x	x	x	2,2	1,9	1,7
Frauen	2,2	2,2	2,1	x	x	x	2,2	2,2	2,3
15 bis unter 25 Jahre	1,4	1,5	1,6	x	x	x	1,5	1,5	1,5
15 bis unter 20 Jahre	0,5	0,6	0,4	x	x	x	0,7	0,4	0,3
50 bis unter 65 Jahre	3,2	2,9	2,8	x	x	x	3,0	2,8	2,8
55 bis unter 65 Jahre	4,3	3,9	3,7	x	x	x	3,8	3,6	3,6
Ausländer	6,0	5,4	5,0	x	x	x	6,0	5,9	5,7
abhängige zivile Erwerbspersonen	2,4	2,3	2,3	x	x	x	2,5	2,3	2,2
<b>Gemeldete Arbeitsstellen</b>									
Zugang	65	76	63	-11	-14,5	14	27,5	24,6	-27,6
Zugang seit Jahresbeginn	862	797	721	x	x	-119	-12,1	-14,3	-17,0
Bestand	217	219	202	-2	-0,9	5	2,4	-2,2	-15,1

1) Bei den Arbeitslosenquoten werden die Vorjahreswerte ausgewiesen.

**Eckwerte des Arbeitsmarktes im Rechtskreis SGB III**

 Agentur für Arbeit Offenburg - Geschäftsstellenbezirk Achern  
 Dezember 2013

Die Arbeitslosigkeit hat sich im Rechtskreis SGB III von November auf Dezember um 5 auf 382 Personen verringert. Das waren 5 Arbeitslose mehr als im Vorjahresmonat. Die anteilige SGB III-Arbeitslosenquote auf Basis aller zivilen Erwerbspersonen betrug im Dezember 1,4%; sie war damit genau so hoch wie im Vorjahresmonat.

Dabei meldeten sich 100 Personen (neu oder erneut) arbeitslos, 38 weniger als vor einem Jahr. Gleichzeitig beendeten 101 Personen ihre Arbeitslosigkeit (+17). Seit Beginn des Jahres gab es 1.448 Arbeitslosmeldungen, das ist ein Plus von 22 im Vergleich zum Vorjahreszeitraum; dem stehen 1.415 Abmeldungen von Arbeitslosen gegenüber (+106).

Merkmale	Dez 2013	Nov 2013	Okt 2013	Veränderung gegenüber						
				Vormonat		Vorjahresmonat <sup>1)</sup>				
						Dez 2012		Nov 2012	Okt 2012	
				absolut	in %	absolut	in %	in %	in %	
<b>Bestand an Arbeitssuchenden</b>										
Insgesamt	759	729	705	30	4,1	92	13,8	18,7	18,3	
<b>Bestand an Arbeitslosen</b>										
Insgesamt	382	387	366	-5	-1,3	5	1,3	18,7	17,7	
53,1% Männer	203	198	194	5	2,5	-7	-3,3	17,2	30,2	
46,9% Frauen	179	189	172	-10	-5,3	12	7,2	20,4	6,2	
8,4% 15 bis unter 25 Jahre	32	38	41	-6	-15,8	-5	-13,5	18,8	24,2	
0,8% dar. 15 bis unter 20 Jahre	3	5	*	-2	-40,0	-1	-25,0	*	*	
52,1% 50 Jahre und älter	199	182	168	17	9,3	33	19,9	20,5	15,1	
39,8% dar. 55 Jahre und älter	152	139	130	13	9,4	29	23,6	20,9	16,1	
14,4% Langzeitarbeitslose	55	56	57	-1	-1,8	8	17,0	21,7	21,3	
6,5% Schwerbehinderte	25	20	17	5	25,0	2	8,7	-	-22,7	
12,6% Ausländer	48	50	37	-2	-4,0	11	29,7	61,3	27,6	
<b>Zugang an Arbeitslosen</b>										
Insgesamt	100	118	116	-18	-15,3	-38	-27,5	18,0	16,0	
dar. aus Erwerbstätigkeit	66	67	81	-1	-1,5	-26	-28,3	-4,3	42,1	
aus Ausbildung/sonst. Maßnahme	11	22	22	-11	-50,0	-4	-26,7	57,1	46,7	
15 bis unter 25 Jahre	14	20	29	-6	-30,0	-8	-36,4	-16,7	52,6	
55 Jahre und älter	33	26	21	7	26,9	4	13,8	85,7	61,5	
seit Jahresbeginn	1.448	1.348	1.230	x	x	22	1,5	4,7	3,5	
<b>Abgang an Arbeitslosen</b>										
Insgesamt	101	95	149	6	6,3	17	20,2	17,3	18,3	
dar. in Erwerbstätigkeit	44	50	63	-6	-12,0	6	15,8	31,6	1,6	
in Ausbildung/sonst. Maßnahme	11	11	32	-	-	2	22,2	175,0	28,0	
15 bis unter 25 Jahre	20	19	45	1	5,3	4	25,0	-17,4	21,6	
55 Jahre und älter	20	17	29	3	17,6	-	-	41,7	107,1	
seit Jahresbeginn	1.415	1.314	1.219	x	x	106	8,1	7,3	6,6	
<b>Arbeitslosenquoten bezogen auf</b>										
alle zivilen Erwerbspersonen	1,4	1,4	1,4	x	x	x	1,4	1,2	1,2	
Männer	1,4	1,4	1,3	x	x	x	1,5	1,2	1,0	
Frauen	1,5	1,5	1,4	x	x	x	1,4	1,3	1,3	
15 bis unter 25 Jahre	0,9	1,1	1,2	x	x	x	1,1	0,9	0,9	
15 bis unter 20 Jahre	0,2	0,4	x	x	x	x	0,3	x	x	
50 bis unter 65 Jahre	2,4	2,2	2,1	x	x	x	2,2	2,0	1,9	
55 bis unter 65 Jahre	3,2	3,0	2,8	x	x	x	2,9	2,7	2,6	
Ausländer	3,0	3,1	2,3	x	x	x	2,5	2,1	2,0	
abhängige zivile Erwerbspersonen	1,6	1,6	1,5	x	x	x	1,6	1,4	1,3	

1) Bei den Arbeitslosenquoten werden die Vorjahreswerte ausgewiesen.

Die Differenzierung nach Rechtskreisen basiert auf anteiligen Quoten der Arbeitslosen in den beiden Rechtskreisen, d.h. die Basis ist jeweils gleich und in der Summe ergibt sich die Arbeitslosenquote insgesamt. Abweichungen in der Summe sind rundungsbedingt.

**Eckwerte des Arbeitsmarktes im Rechtskreis SGB II**

 Agentur für Arbeit Offenburg - Geschäftsstellenbezirk Achern  
 Dezember 2013

Die Arbeitslosigkeit ist im Rechtskreis SGB II von November auf Dezember um 29 auf 192 Personen gestiegen. Das waren 18 Arbeitslose weniger als vor einem Jahr. Die anteilige SGB II-Arbeitslosenquote auf Basis aller zivilen Erwerbspersonen betrug im Dezember 0,7%; vor einem Jahr belief sie sich auf 0,8%.

Dabei meldeten sich 74 Personen (neu oder erneut) arbeitslos, 9 mehr als vor einem Jahr. Gleichzeitig beendeten 50 Personen ihre Arbeitslosigkeit, 26 weniger als vor einem Jahr. Seit Beginn des Jahres gab es 815 Arbeitslosmeldungen, das ist ein Minus von 12 im Vergleich zum Vorjahreszeitraum; dem stehen 865 Abmeldungen von Arbeitslosen gegenüber (+53).

Merkmale	Dez 2013	Nov 2013	Okt 2013	Veränderung gegenüber						
				Vormonat		Vorjahresmonat <sup>1)</sup>				
						Dez 2012		Nov 2012	Okt 2012	
				absolut	in %	absolut	in %	in %	in %	
<b>Bestand an Arbeitssuchenden</b>										
Insgesamt	477	448	454	29	6,5	31	7,0	-0,2	4,1	
<b>Bestand an Arbeitslosen</b>										
Insgesamt	192	163	181	29	17,8	-18	-8,6	-25,6	-16,2	
50,5% Männer	97	78	88	19	24,4	-7	-6,7	-22,8	-12,0	
49,5% Frauen	95	85	93	10	11,8	-11	-10,4	-28,0	-19,8	
8,9% 15 bis unter 25 Jahre	17	13	14	4	30,8	1	6,3	-35,0	-30,0	
1,6% dar. 15 bis unter 20 Jahre	3	3	3	-	-	-2	-40,0	-	-	
35,4% 50 Jahre und älter	68	58	61	10	17,2	4	6,3	-6,5	-7,6	
25,0% dar. 55 Jahre und älter	48	41	40	7	17,1	8	20,0	5,1	-7,0	
27,1% Langzeitarbeitslose	52	52	55	-	-	15	40,5	48,6	61,8	
8,3% Schwerbehinderte	16	15	15	1	6,7	4	33,3	15,4	15,4	
24,5% Ausländer	47	36	42	11	30,6	-4	-7,8	-35,7	-23,6	
<b>Zugang an Arbeitslosen</b>										
Insgesamt	74	45	70	29	64,4	9	13,8	-32,8	-15,7	
dar. aus Erwerbstätigkeit	10	11	7	-1	-9,1	1	11,1	22,2	-	
aus Ausbildung/sonst. Maßnahme	20	9	17	11	122,2	8	66,7	-25,0	-10,5	
15 bis unter 25 Jahre	10	5	9	5	100,0	-1	-9,1	-61,5	-	
55 Jahre und älter	16	11	10	5	45,5	4	33,3	x	-23,1	
seit Jahresbeginn	815	741	696	x	x	-12	-1,5	-2,8	0,1	
<b>Abgang an Arbeitslosen</b>										
Insgesamt	50	65	64	-15	-23,1	-26	-34,2	-3,0	-22,0	
dar. in Erwerbstätigkeit	6	10	8	-4	-40,0	-3	-33,3	-9,1	-50,0	
in Ausbildung/sonst. Maßnahme	10	13	10	-3	-23,1	-5	-33,3	18,2	-9,1	
15 bis unter 25 Jahre	8	7	7	1	14,3	-8	-50,0	-41,7	-12,5	
55 Jahre und älter	11	10	14	1	10,0	-2	-15,4	42,9	180,0	
seit Jahresbeginn	865	815	750	x	x	53	6,5	10,7	12,1	
<b>Arbeitslosenquoten bezogen auf</b>										
alle zivilen Erwerbspersonen	0,7	0,6	0,7	x	x	x	0,8	0,8	0,8	
Männer	0,7	0,5	0,6	x	x	x	0,7	0,7	0,7	
Frauen	0,8	0,7	0,8	x	x	x	0,9	1,0	0,9	
15 bis unter 25 Jahre	0,5	0,4	0,4	x	x	x	0,5	0,6	0,6	
15 bis unter 20 Jahre	0,2	0,2	0,2	x	x	x	0,4	0,2	0,2	
50 bis unter 65 Jahre	0,8	0,7	0,8	x	x	x	0,8	0,8	0,9	
55 bis unter 65 Jahre	1,0	0,9	0,9	x	x	x	0,9	0,9	1,0	
Ausländer	2,9	2,3	2,6	x	x	x	3,5	3,8	3,8	
abhängige zivile Erwerbspersonen	0,8	0,7	0,8	x	x	x	0,9	0,9	0,9	

1) Bei den Arbeitslosenquoten werden die Vorjahreswerte ausgewiesen.

Die Differenzierung nach Rechtskreisen basiert auf anteiligen Quoten der Arbeitslosen in den beiden Rechtskreisen, d.h. die Basis ist jeweils gleich und in der Summe ergibt sich die Arbeitslosenquote insgesamt. Abweichungen in der Summe sind rundungsbedingt.



## Eckwerte des Arbeitsmarktes

Agentur für Arbeit Offenburg - Geschäftsstellenbezirk Hausach  
Dezember 2013

Die Arbeitslosigkeit ist von November auf Dezember um 22 auf 637 Personen gestiegen. Das waren 16 Arbeitslose weniger als vor einem Jahr. Die Arbeitslosenquote auf Basis aller zivilen Erwerbspersonen betrug im Dezember 2,1%; vor einem Jahr belief sie sich auf 2,2%. Dabei meldeten sich 191 Personen (neu oder erneut) arbeitslos, 12 weniger als vor einem Jahr und gleichzeitig beendeten 167 Personen ihre Arbeitslosigkeit (+7). Seit Jahresbeginn gab es insgesamt 2.346 Arbeitslosmeldungen, das ist ein Plus von 88 im Vergleich zum Vorjahreszeitraum; dem gegenüber stehen 2.359 Abmeldungen von Arbeitslosen (+232).

Der Bestand an Arbeitsstellen belief sich im Dezember unverändert auf 264; im Vergleich zum Vorjahresmonat gab es 27 Arbeitsstellen weniger. Arbeitgeber meldeten im Dezember 71 neue Arbeitsstellen, 3 weniger als vor einem Jahr. Seit Januar gingen 952 Arbeitsstellen ein, gegenüber dem Vorjahreszeitraum ist das eine Abnahme von 228.

Merkmale	Dez 2013	Nov 2013	Okt 2013	Veränderung gegenüber					
				Vormonat		Vorjahresmonat <sup>1)</sup>			
						Dez 2012		Nov 2012	Okt 2012
				absolut	in %	absolut	in %	in %	in %
<b>Bestand an Arbeitssuchenden</b>									
Insgesamt	1.228	1.193	1.176	35	2,9	10	0,8	3,5	3,8
<b>Bestand an Arbeitslosen</b>									
Insgesamt	637	615	609	22	3,6	-16	-2,5	1,0	1,7
49,0% Männer	312	309	303	3	1,0	-36	-10,3	-0,3	-2,3
51,0% Frauen	325	306	306	19	6,2	20	6,6	2,3	5,9
7,4% 15 bis unter 25 Jahre	47	50	46	-3	-6,0	-11	-19,0	-9,1	-14,8
* dar. 15 bis unter 20 Jahre	*	3	*	*	*	*	*	-72,7	*
44,9% 50 Jahre und älter	286	280	269	6	2,1	29	11,3	17,2	12,1
* dar. 55 Jahre und älter	187	176	170	11	6,3	21	12,7	10,0	9,7
26,5% Langzeitarbeitslose	169	175	183	-6	-3,4	28	19,9	26,8	22,0
9,3% Schwerbehinderte	59	59	61	-	-	4	7,3	15,7	17,3
14,8% Ausländer	94	91	90	3	3,3	9	10,6	16,7	12,5
<b>Zugang an Arbeitslosen</b>									
Insgesamt	191	184	194	7	3,8	-12	-5,9	-5,6	3,7
dar. aus Erwerbstätigkeit	93	82	86	11	13,4	-13	-12,3	-14,6	1,2
aus Ausbildung/sonst. Maßnahme	42	42	41	-	-	12	40,0	7,7	-2,4
15 bis unter 25 Jahre	28	30	34	-2	-6,7	-5	-15,2	-14,3	-2,9
55 Jahre und älter	33	36	22	-3	-8,3	5	17,9	-	-4,3
seit Jahresbeginn	2.346	2.155	1.971	x	x	88	3,9	4,9	6,0
<b>Abgang an Arbeitslosen</b>									
Insgesamt	167	178	240	-11	-6,2	7	4,4	-3,3	24,4
dar. in Erwerbstätigkeit	66	54	89	12	22,2	9	15,8	3,8	27,1
in Ausbildung/sonst. Maßnahme	29	51	63	-22	-43,1	-1	-3,3	8,5	23,5
15 bis unter 25 Jahre	30	27	48	3	11,1	1	3,4	-18,2	23,1
55 Jahre und älter	23	31	33	-8	-25,8	-	-	-3,1	-5,7
seit Jahresbeginn	2.359	2.192	2.014	x	x	232	10,9	11,4	13,0
<b>Arbeitslosenquoten bezogen auf</b>									
alle zivilen Erwerbspersonen	2,1	2,0	2,0	x	x	x	2,2	2,0	2,0
Männer	1,9	1,9	1,8	x	x	x	2,1	1,9	1,9
Frauen	2,3	2,2	2,2	x	x	x	2,2	2,1	2,1
15 bis unter 25 Jahre	1,2	1,3	1,2	x	x	x	1,5	1,4	1,4
15 bis unter 20 Jahre	x	0,2	x	x	x	x	0,7	0,7	0,5
50 bis unter 65 Jahre	3,2	3,1	2,9	x	x	x	3,0	2,8	2,8
55 bis unter 65 Jahre	3,6	3,4	3,2	x	x	x	3,4	3,3	3,2
Ausländer	5,8	5,7	5,6	x	x	x	5,7	5,2	5,3
abhängige zivile Erwerbspersonen	2,3	2,3	2,2	x	x	x	2,4	2,2	2,2
<b>Gemeldete Arbeitsstellen</b>									
Zugang	71	84	86	-13	-15,5	-3	-4,1	-6,7	1,2
Zugang seit Jahresbeginn	952	881	797	x	x	-228	-19,3	-20,3	-21,6
Bestand	264	264	261	-	-	-27	-9,3	-4,3	-5,4

1) Bei den Arbeitslosenquoten werden die Vorjahreswerte ausgewiesen.



**Eckwerte des Arbeitsmarktes im Rechtskreis SGB III**

Agentur für Arbeit Offenburg - Geschäftsstellenbezirk Hausach

Dezember 2013

Die Arbeitslosigkeit ist im Rechtskreis SGB III von November auf Dezember um 32 auf 355 Personen gestiegen. Das waren 58 Arbeitslose weniger als im Vorjahresmonat. Die anteilige SGB III-Arbeitslosenquote auf Basis aller zivilen Erwerbspersonen betrug im Dezember 1,2%; vor einem Jahr belief sie sich auf 1,4%.

Dabei meldeten sich 134 Personen (neu oder erneut) arbeitslos, 16 weniger als vor einem Jahr. Gleichzeitig beendeten 102 Personen ihre Arbeitslosigkeit (-8). Seit Beginn des Jahres gab es 1.699 Arbeitslosmeldungen, das ist ein Plus von 35 im Vergleich zum Vorjahreszeitraum; dem stehen 1.742 Abmeldungen von Arbeitslosen gegenüber (+235).

Merkmale	Dez 2013	Nov 2013	Okt 2013	Veränderung gegenüber					
				Vormonat		Vorjahresmonat <sup>1)</sup>			
						Dez 2012		Nov 2012	Okt 2012
				absolut	in %	absolut	in %	in %	in %
<b>Bestand an Arbeitssuchenden</b>									
Insgesamt	664	611	611	53	8,7	-43	-6,1	-8,3	-4,7
<b>Bestand an Arbeitslosen</b>									
Insgesamt	355	323	326	32	9,9	-58	-14,0	-13,9	-6,1
49,6% Männer	176	167	163	9	5,4	-58	-24,8	-17,7	-15,1
50,4% Frauen	179	156	163	23	14,7	-	-	-9,3	5,2
10,4% 15 bis unter 25 Jahre	37	41	37	-4	-9,8	-13	-26,0	-14,6	-21,3
* dar. 15 bis unter 20 Jahre	*	*	*	*	*	*	*	*	*
49,3% 50 Jahre und älter	175	162	159	13	8,0	-	-	2,5	7,4
* dar. 55 Jahre und älter	120	109	107	11	10,1	1	0,8	-5,2	4,9
16,3% Langzeitarbeitslose	58	54	61	4	7,4	26	81,3	68,8	69,4
10,7% Schwerbehinderte	38	36	40	2	5,6	-2	-5,0	2,9	21,2
14,1% Ausländer	50	40	42	10	25,0	-	-	-11,1	-6,7
<b>Zugang an Arbeitslosen</b>									
Insgesamt	134	119	146	15	12,6	-16	-10,7	-23,2	4,3
dar. aus Erwerbstätigkeit	89	79	76	10	12,7	-16	-15,2	-16,8	-7,3
aus Ausbildung/sonst. Maßnahme	23	23	36	-	-	4	21,1	-11,5	38,5
15 bis unter 25 Jahre	22	24	30	-2	-8,3	-4	-15,4	-20,0	3,4
55 Jahre und älter	22	20	15	2	10,0	2	10,0	-39,4	-6,3
seit Jahresbeginn	1.699	1.565	1.446	x	x	35	2,1	3,4	6,4
<b>Abgang an Arbeitslosen</b>									
Insgesamt	102	122	176	-20	-16,4	-8	-7,3	-1,6	27,5
dar. in Erwerbstätigkeit	56	48	84	8	16,7	11	24,4	11,6	35,5
in Ausbildung/sonst. Maßnahme	8	27	43	-19	-70,4	-11	-57,9	-	26,5
15 bis unter 25 Jahre	24	21	45	3	14,3	1	4,3	-22,2	55,2
55 Jahre und älter	11	19	18	-8	-42,1	-6	-35,3	-9,5	-30,8
seit Jahresbeginn	1.742	1.640	1.518	x	x	235	15,6	17,4	19,2
<b>Arbeitslosenquoten bezogen auf</b>									
alle zivilen Erwerbspersonen	1,2	1,1	1,1	x	x	x	1,4	1,2	1,1
Männer	1,1	1,0	1,0	x	x	x	1,4	1,2	1,2
Frauen	1,3	1,1	1,2	x	x	x	1,3	1,2	1,1
15 bis unter 25 Jahre	0,9	1,0	0,9	x	x	x	1,3	1,2	1,2
15 bis unter 20 Jahre	x	x	x	x	x	x	0,6	0,7	0,4
50 bis unter 65 Jahre	1,9	1,8	1,7	x	x	x	2,0	1,8	1,7
55 bis unter 65 Jahre	2,3	2,1	2,0	x	x	x	2,4	2,4	2,1
Ausländer	3,1	2,5	2,6	x	x	x	3,3	3,0	3,0
abhängige zivile Erwerbspersonen	1,3	1,2	1,2	x	x	x	1,5	1,4	1,3

1) Bei den Arbeitslosenquoten werden die Vorjahreswerte ausgewiesen.

Die Differenzierung nach Rechtskreisen basiert auf anteiligen Quoten der Arbeitslosen in den beiden Rechtskreisen, d.h. die Basis ist jeweils gleich und in der Summe ergibt sich die Arbeitslosenquote insgesamt. Abweichungen in der Summe sind rundungsbedingt.

**Eckwerte des Arbeitsmarktes im Rechtskreis SGB II**

 Agentur für Arbeit Offenburg - Geschäftsstellenbezirk Hausach  
 Dezember 2013

Die Arbeitslosigkeit hat sich im Rechtskreis SGB II von November auf Dezember um 10 auf 282 Personen verringert. Das waren 42 Arbeitslose mehr als vor einem Jahr. Die anteilige SGB II-Arbeitslosenquote auf Basis aller zivilen Erwerbspersonen betrug im Dezember 0,9%; vor einem Jahr belief sie sich auf 0,8%.

Dabei meldeten sich 57 Personen (neu oder erneut) arbeitslos, 4 mehr als vor einem Jahr. Gleichzeitig beendeten 65 Personen ihre Arbeitslosigkeit, 15 mehr als vor einem Jahr. Seit Beginn des Jahres gab es 647 Arbeitslosmeldungen, das ist ein Plus von 53 im Vergleich zum Vorjahreszeitraum; dem stehen 617 Abmeldungen von Arbeitslosen gegenüber (-3).

Merkmale	Dez 2013	Nov 2013	Okt 2013	Veränderung gegenüber						
				Vormonat		Vorjahresmonat <sup>1)</sup>				
						Dez 2012		Nov 2012	Okt 2012	
				absolut	in %	absolut	in %	in %	in %	
<b>Bestand an Arbeitssuchenden</b>										
Insgesamt	564	582	565	-18	-3,1	53	10,4	19,5	14,8	
<b>Bestand an Arbeitslosen</b>										
Insgesamt	282	292	283	-10	-3,4	42	17,5	24,8	12,3	
48,2% Männer	136	142	140	-6	-4,2	22	19,3	32,7	18,6	
51,8% Frauen	146	150	143	-4	-2,7	20	15,9	18,1	6,7	
3,5% 15 bis unter 25 Jahre	10	9	9	1	11,1	2	25,0	28,6	28,6	
* dar. 15 bis unter 20 Jahre	*	*	*	*	*	*	*	*	*	
39,4% 50 Jahre und älter	111	118	110	-7	-5,9	29	35,4	45,7	19,6	
* dar. 55 Jahre und älter	67	67	63	-	-	20	42,6	48,9	18,9	
39,4% Langzeitarbeitslose	111	121	122	-10	-8,3	2	1,8	14,2	7,0	
7,4% Schwerbehinderte	21	23	21	-2	-8,7	6	40,0	43,8	10,5	
15,6% Ausländer	44	51	48	-7	-13,7	9	25,7	54,5	37,1	
<b>Zugang an Arbeitslosen</b>										
Insgesamt	57	65	48	-8	-12,3	4	7,5	62,5	2,1	
dar. aus Erwerbstätigkeit	4	3	10	1	33,3	*	*	*	233,3	
aus Ausbildung/sonst. Maßnahme	19	19	5	-	-	8	72,7	46,2	-68,8	
15 bis unter 25 Jahre	6	6	4	-	-	-1	-14,3	20,0	-33,3	
55 Jahre und älter	11	16	7	-5	-31,3	3	37,5	x	-	
seit Jahresbeginn	647	590	525	x	x	53	8,9	9,1	4,8	
<b>Abgang an Arbeitslosen</b>										
Insgesamt	65	56	64	9	16,1	15	30,0	-6,7	16,4	
dar. in Erwerbstätigkeit	10	6	5	4	66,7	-2	-16,7	-33,3	-37,5	
in Ausbildung/sonst. Maßnahme	21	24	20	-3	-12,5	10	90,9	20,0	17,6	
15 bis unter 25 Jahre	6	6	3	-	-	-	-	-	-70,0	
55 Jahre und älter	12	12	15	-	-	6	100,0	9,1	66,7	
seit Jahresbeginn	617	552	496	x	x	-3	-0,5	-3,2	-2,7	
<b>Arbeitslosenquoten bezogen auf</b>										
alle zivilen Erwerbspersonen	0,9	1,0	0,9	x	x	x	0,8	0,8	0,8	
Männer	0,8	0,9	0,8	x	x	x	0,7	0,7	0,7	
Frauen	1,0	1,1	1,0	x	x	x	0,9	0,9	1,0	
15 bis unter 25 Jahre	0,3	0,2	0,2	x	x	x	0,2	0,2	0,2	
15 bis unter 20 Jahre	x	x	x	x	x	x	x	x	x	
50 bis unter 65 Jahre	1,2	1,3	1,2	x	x	x	0,9	0,9	1,1	
55 bis unter 65 Jahre	1,3	1,3	1,2	x	x	x	1,0	0,9	1,1	
Ausländer	2,7	3,2	3,0	x	x	x	2,3	2,2	2,3	
abhängige zivile Erwerbspersonen	1,0	1,1	1,0	x	x	x	0,9	0,9	0,9	

1) Bei den Arbeitslosenquoten werden die Vorjahreswerte ausgewiesen.

Die Differenzierung nach Rechtskreisen basiert auf anteiligen Quoten der Arbeitslosen in den beiden Rechtskreisen, d.h. die Basis ist jeweils gleich und in der Summe ergibt sich die Arbeitslosenquote insgesamt. Abweichungen in der Summe sind rundungsbedingt.

## Eckwerte des Arbeitsmarktes

Agentur für Arbeit Offenburg - Geschäftsstellenbezirk Kehl  
Dezember 2013

Die Arbeitslosigkeit ist von November auf Dezember um 40 auf 1.341 Personen gestiegen. Das waren 62 Arbeitslose mehr als vor einem Jahr. Die Arbeitslosenquote auf Basis aller zivilen Erwerbspersonen betrug im Dezember 4,5%; vor einem Jahr belief sie sich auf 4,3%. Dabei meldeten sich 339 Personen (neu oder erneut) arbeitslos, 14 weniger als vor einem Jahr und gleichzeitig beendeten 306 Personen ihre Arbeitslosigkeit (+9). Seit Jahresbeginn gab es insgesamt 3.924 Arbeitslosmeldungen, das ist ein Minus von 154 im Vergleich zum Vorjahreszeitraum; dem gegenüber stehen 3.864 Abmeldungen von Arbeitslosen (-80).

Der Bestand an Arbeitsstellen ist im Dezember um 5 Stellen auf 275 gesunken; im Vergleich zum Vorjahresmonat gab es 35 Arbeitsstellen weniger. Arbeitgeber meldeten im Dezember 79 neue Arbeitsstellen, 33 weniger als vor einem Jahr. Seit Januar gingen 1.199 Arbeitsstellen ein, gegenüber dem Vorjahreszeitraum ist das eine Abnahme von 197.

Merkmale	Dez 2013	Nov 2013	Okt 2013	Veränderung gegenüber						
				Vormonat		Vorjahresmonat <sup>1)</sup>				
						Dez 2012		Nov 2012	Okt 2012	
				absolut	in %	absolut	in %	in %	in %	
<b>Bestand an Arbeitssuchenden</b>										
Insgesamt	2.310	2.310	2.339	-	0,0	59	2,6	6,9	7,9	
<b>Bestand an Arbeitslosen</b>										
Insgesamt	1.341	1.301	1.319	40	3,1	62	4,8	6,6	6,7	
49,2% Männer	660	640	654	20	3,1	34	5,4	9,0	9,7	
50,8% Frauen	681	661	665	20	3,0	28	4,3	4,4	3,9	
7,8% 15 bis unter 25 Jahre	105	93	103	12	12,9	-22	-17,3	-11,4	-25,9	
1,4% dar. 15 bis unter 20 Jahre	19	16	15	3	18,8	4	26,7	23,1	-21,1	
32,7% 50 Jahre und älter	439	435	420	4	0,9	20	4,8	10,4	6,3	
21,8% dar. 55 Jahre und älter	292	284	283	8	2,8	35	13,6	14,1	8,8	
30,3% Langzeitarbeitslose	406	394	386	12	3,0	102	33,6	30,5	28,7	
6,1% Schwerbehinderte	82	75	73	7	9,3	14	20,6	4,2	-	
20,0% Ausländer	268	271	280	-3	-1,1	-6	-2,2	10,2	9,4	
<b>Zugang an Arbeitslosen</b>										
Insgesamt	339	330	388	9	2,7	-14	-4,0	-	11,2	
dar. aus Erwerbstätigkeit	151	142	160	9	6,3	8	5,6	16,4	19,4	
aus Ausbildung/sonst. Maßnahme	72	59	70	13	22,0	-11	-13,3	-20,3	-1,4	
15 bis unter 25 Jahre	58	59	60	-1	-1,7	-10	-14,7	31,1	-31,0	
55 Jahre und älter	49	47	54	2	4,3	2	4,3	30,6	17,4	
seit Jahresbeginn	3.924	3.585	3.255	x	x	-154	-3,8	-3,8	-4,1	
<b>Abgang an Arbeitslosen</b>										
Insgesamt	306	344	388	-38	-11,0	9	3,0	-	6,3	
dar. in Erwerbstätigkeit	78	117	114	-39	-33,3	-21	-21,2	8,3	-18,0	
in Ausbildung/sonst. Maßnahme	47	61	74	-14	-23,0	-7	-13,0	-3,2	-6,3	
15 bis unter 25 Jahre	45	66	81	-21	-31,8	-	-	-14,3	14,1	
55 Jahre und älter	44	47	44	-3	-6,4	5	12,8	-2,1	-17,0	
seit Jahresbeginn	3.864	3.558	3.214	x	x	-80	-2,0	-2,4	-2,7	
<b>Arbeitslosenquoten bezogen auf</b>										
alle zivilen Erwerbspersonen	4,5	4,3	4,4	x	x	x	4,3	4,1	4,2	
Männer	4,1	4,0	4,1	x	x	x	4,0	3,7	3,8	
Frauen	4,9	4,7	4,7	x	x	x	4,7	4,6	4,6	
15 bis unter 25 Jahre	2,9	2,5	2,8	x	x	x	3,5	2,9	3,8	
15 bis unter 20 Jahre	1,6	1,3	1,3	x	x	x	1,3	1,1	1,6	
50 bis unter 65 Jahre	4,7	4,6	4,5	x	x	x	4,7	4,4	4,4	
55 bis unter 65 Jahre	5,5	5,3	5,3	x	x	x	5,1	5,0	5,2	
Ausländer	10,3	10,4	10,8	x	x	x	11,7	10,5	10,9	
abhängige zivile Erwerbspersonen	5,0	4,9	4,9	x	x	x	4,8	4,6	4,7	
<b>Gemeldete Arbeitsstellen</b>										
Zugang	79	86	94	-7	-8,1	-33	-29,5	-17,3	-9,6	
Zugang seit Jahresbeginn	1.199	1.120	1.034	x	x	-197	-14,1	-12,8	-12,4	
Bestand	275	280	281	-5	-1,8	-35	-11,3	-10,3	-11,9	

1) Bei den Arbeitslosenquoten werden die Vorjahreswerte ausgewiesen.

**Eckwerte des Arbeitsmarktes im Rechtskreis SGB III**

Agentur für Arbeit Offenburg - Geschäftsstellenbezirk Kehl

Dezember 2013

Die Arbeitslosigkeit ist im Rechtskreis SGB III von November auf Dezember um 13 auf 642 Personen gestiegen. Das waren 87 Arbeitslose mehr als im Vorjahresmonat. Die anteilige SGB III-Arbeitslosenquote auf Basis aller zivilen Erwerbspersonen betrug im Dezember 2,1%; vor einem Jahr belief sie sich auf 1,9%.

Dabei meldeten sich 202 Personen (neu oder erneut) arbeitslos, 20 weniger als vor einem Jahr. Gleichzeitig beendeten 185 Personen ihre Arbeitslosigkeit (+20). Seit Beginn des Jahres gab es 2.444 Arbeitslosmeldungen, das ist ein Plus von 28 im Vergleich zum Vorjahreszeitraum; dem stehen 2.299 Abmeldungen von Arbeitslosen gegenüber (+44).

Merkmale	Dez 2013	Nov 2013	Okt 2013	Veränderung gegenüber					
				Vormonat		Vorjahresmonat <sup>1)</sup>			
						Dez 2012		Nov 2012	Okt 2012
				absolut	in %	absolut	in %	in %	in %
<b>Bestand an Arbeitssuchenden</b>									
Insgesamt	968	964	983	4	0,4	23	2,4	8,1	9,3
<b>Bestand an Arbeitslosen</b>									
Insgesamt	642	629	624	13	2,1	87	15,7	25,3	19,3
52,5% Männer	337	336	342	1	0,3	51	17,8	30,7	31,5
47,5% Frauen	305	293	282	12	4,1	36	13,4	19,6	7,2
10,7% 15 bis unter 25 Jahre	69	59	63	10	16,9	-20	-22,5	-14,5	-33,7
1,6% dar. 15 bis unter 20 Jahre	10	9	5	1	11,1	4	66,7	50,0	-54,5
40,2% 50 Jahre und älter	258	256	238	2	0,8	55	27,1	35,4	24,0
26,9% dar. 55 Jahre und älter	173	167	165	6	3,6	49	39,5	36,9	28,9
9,3% Langzeitarbeitslose	60	59	59	1	1,7	11	22,4	13,5	13,5
8,3% Schwerbehinderte	53	49	47	4	8,2	21	65,6	36,1	20,5
15,1% Ausländer	97	105	105	-8	-7,6	-	-	34,6	22,1
<b>Zugang an Arbeitslosen</b>									
Insgesamt	202	204	229	-2	-1,0	-20	-9,0	9,7	15,1
dar. aus Erwerbstätigkeit	122	121	136	1	0,8	-5	-3,9	9,0	11,5
aus Ausbildung/sonst. Maßnahme	42	36	35	6	16,7	-8	-16,0	20,0	-12,5
15 bis unter 25 Jahre	41	42	41	-1	-2,4	-13	-24,1	23,5	-22,6
55 Jahre und älter	30	33	38	-3	-9,1	3	11,1	22,2	40,7
seit Jahresbeginn	2.444	2.242	2.038	x	x	28	1,2	2,2	1,5
<b>Abgang an Arbeitslosen</b>									
Insgesamt	185	193	204	-8	-4,1	20	12,1	-4,0	-1,0
dar. in Erwerbstätigkeit	67	80	84	-13	-16,3	-2	-2,9	2,6	-16,8
in Ausbildung/sonst. Maßnahme	23	35	44	-12	-34,3	1	4,5	-2,8	-
15 bis unter 25 Jahre	31	44	63	-13	-29,5	-4	-11,4	-24,1	34,0
55 Jahre und älter	25	29	23	-4	-13,8	1	4,2	-9,4	-23,3
seit Jahresbeginn	2.299	2.114	1.921	x	x	44	2,0	1,1	1,7
<b>Arbeitslosenquoten bezogen auf</b>									
alle zivilen Erwerbspersonen	2,1	2,1	2,1	x	x	x	1,9	1,7	1,8
Männer	2,1	2,1	2,1	x	x	x	1,8	1,6	1,7
Frauen	2,2	2,1	2,0	x	x	x	1,9	1,8	1,9
15 bis unter 25 Jahre	1,9	1,6	1,7	x	x	x	2,4	1,9	2,6
15 bis unter 20 Jahre	0,8	0,8	0,4	x	x	x	0,5	0,5	0,9
50 bis unter 65 Jahre	2,8	2,7	2,5	x	x	x	2,3	2,1	2,1
55 bis unter 65 Jahre	3,2	3,1	3,1	x	x	x	2,5	2,4	2,6
Ausländer	3,7	4,0	4,0	x	x	x	4,1	3,3	3,7
abhängige zivile Erwerbspersonen	2,4	2,3	2,3	x	x	x	2,1	1,9	2,0

1) Bei den Arbeitslosenquoten werden die Vorjahreswerte ausgewiesen.

Die Differenzierung nach Rechtskreisen basiert auf anteiligen Quoten der Arbeitslosen in den beiden Rechtskreisen, d.h. die Basis ist jeweils gleich und in der Summe ergibt sich die Arbeitslosenquote insgesamt. Abweichungen in der Summe sind rundungsbedingt.

## Eckwerte des Arbeitsmarktes im Rechtskreis SGB II

Agentur für Arbeit Offenburg - Geschäftsstellenbezirk Kehl  
Dezember 2013

Die Arbeitslosigkeit ist im Rechtskreis SGB II von November auf Dezember um 27 auf 699 Personen gestiegen. Das waren 25 Arbeitslose weniger als vor einem Jahr. Die anteilige SGB II-Arbeitslosenquote auf Basis aller zivilen Erwerbspersonen betrug im Dezember 2,3%; vor einem Jahr belief sie sich auf 2,4%.

Dabei meldeten sich 137 Personen (neu oder erneut) arbeitslos, 6 mehr als vor einem Jahr. Gleichzeitig beendeten 121 Personen ihre Arbeitslosigkeit, 11 weniger als vor einem Jahr. Seit Beginn des Jahres gab es 1.480 Arbeitslosmeldungen, das ist ein Minus von 182 im Vergleich zum Vorjahreszeitraum; dem stehen 1.565 Abmeldungen von Arbeitslosen gegenüber (-124).

Merkmale	Dez 2013	Nov 2013	Okt 2013	Veränderung gegenüber						
				Vormonat		Vorjahresmonat <sup>1)</sup>				
						Dez 2012		Nov 2012	Okt 2012	
				absolut	in %	absolut	in %	in %	in %	in %
<b>Bestand an Arbeitssuchenden</b>										
Insgesamt	1.342	1.346	1.356	-4	-0,3	36	2,8	6,2	6,9	
<b>Bestand an Arbeitslosen</b>										
Insgesamt	699	672	695	27	4,0	-25	-3,5	-6,4	-2,5	
46,2% Männer	323	304	312	19	6,3	-17	-5,0	-7,9	-7,1	
53,8% Frauen	376	368	383	8	2,2	-8	-2,1	-5,2	1,6	
5,2% 15 bis unter 25 Jahre	36	34	40	2	5,9	-2	-5,3	-5,6	-9,1	
1,3% dar. 15 bis unter 20 Jahre	9	7	10	2	28,6	-	-	-	25,0	
25,9% 50 Jahre und älter	181	179	182	2	1,1	-35	-16,2	-12,7	-10,3	
17,0% dar. 55 Jahre und älter	119	117	118	2	1,7	-14	-10,5	-7,9	-10,6	
49,5% Langzeitarbeitslose	346	335	327	11	3,3	91	35,7	34,0	31,9	
4,1% Schwerbehinderte	29	26	26	3	11,5	-7	-19,4	-27,8	-23,5	
24,5% Ausländer	171	166	175	5	3,0	-6	-3,4	-1,2	2,9	
<b>Zugang an Arbeitslosen</b>										
Insgesamt	137	126	159	11	8,7	6	4,6	-12,5	6,0	
dar. aus Erwerbstätigkeit	29	21	24	8	38,1	13	81,3	90,9	100,0	
aus Ausbildung/sonst. Maßnahme	30	23	35	7	30,4	-3	-9,1	-47,7	12,9	
15 bis unter 25 Jahre	17	17	19	-	-	3	21,4	54,5	-44,1	
55 Jahre und älter	19	14	16	5	35,7	-1	-5,0	55,6	-15,8	
seit Jahresbeginn	1.480	1.343	1.217	x	x	-182	-11,0	-12,3	-12,3	
<b>Abgang an Arbeitslosen</b>										
Insgesamt	121	151	184	-30	-19,9	-11	-8,3	5,6	15,7	
dar. in Erwerbstätigkeit	11	37	30	-26	-70,3	-19	-63,3	23,3	-21,1	
in Ausbildung/sonst. Maßnahme	24	26	30	-2	-7,7	-8	-25,0	-3,7	-14,3	
15 bis unter 25 Jahre	14	22	18	-8	-36,4	4	40,0	15,8	-25,0	
55 Jahre und älter	19	18	21	1	5,6	4	26,7	12,5	-8,7	
seit Jahresbeginn	1.565	1.444	1.293	x	x	-124	-7,3	-7,3	-8,6	
<b>Arbeitslosenquoten bezogen auf</b>										
alle zivilen Erwerbspersonen	2,3	2,2	2,3	x	x	x	2,4	2,4	2,4	
Männer	2,0	1,9	1,9	x	x	x	2,2	2,1	2,1	
Frauen	2,7	2,6	2,7	x	x	x	2,8	2,8	2,7	
15 bis unter 25 Jahre	1,0	0,9	1,1	x	x	x	1,0	1,0	1,2	
15 bis unter 20 Jahre	0,8	0,6	0,8	x	x	x	0,8	0,6	0,7	
50 bis unter 65 Jahre	1,9	1,9	1,9	x	x	x	2,4	2,3	2,3	
55 bis unter 65 Jahre	2,2	2,2	2,2	x	x	x	2,7	2,5	2,6	
Ausländer	6,6	6,4	6,7	x	x	x	7,5	7,2	7,2	
abhängige zivile Erwerbspersonen	2,6	2,5	2,6	x	x	x	2,7	2,7	2,7	

1) Bei den Arbeitslosenquoten werden die Vorjahreswerte ausgewiesen.

Die Differenzierung nach Rechtskreisen basiert auf anteiligen Quoten der Arbeitslosen in den beiden Rechtskreisen, d.h. die Basis ist jeweils gleich und in der Summe ergibt sich die Arbeitslosenquote insgesamt. Abweichungen in der Summe sind rundungsbedingt.

**Eckwerte des Arbeitsmarktes**

Agentur für Arbeit Offenburg - Geschäftsstellenbezirk Lahr

Dezember 2013

Die Arbeitslosigkeit ist von November auf Dezember um 52 auf 2.763 Personen gestiegen. Das waren 209 Arbeitslose weniger als vor einem Jahr. Die Arbeitslosenquote auf Basis aller zivilen Erwerbspersonen betrug im Dezember 4,5%; vor einem Jahr belief sie sich auf 4,9%. Dabei meldeten sich 643 Personen (neu oder erneut) arbeitslos, 51 weniger als vor einem Jahr und gleichzeitig beendeten 586 Personen ihre Arbeitslosigkeit (-60). Seit Jahresbeginn gab es insgesamt 8.688 Arbeitslosmeldungen, das ist ein Minus von 79 im Vergleich zum Vorjahreszeitraum; dem gegenüber stehen 8.883 Abmeldungen von Arbeitslosen (+358).

Der Bestand an Arbeitsstellen ist im Dezember um 21 Stellen auf 501 gestiegen; im Vergleich zum Vorjahresmonat gab es 52 Arbeitsstellen weniger. Arbeitgeber meldeten im Dezember 189 neue Arbeitsstellen, 69 weniger als vor einem Jahr. Seit Januar gingen 2.456 Arbeitsstellen ein, gegenüber dem Vorjahreszeitraum ist das eine Abnahme von 255.

Merkmale	Dez 2013	Nov 2013	Okt 2013	Veränderung gegenüber					
				Vormonat		Vorjahresmonat <sup>1)</sup>			
						Dez 2012		Nov 2012	Okt 2012
				absolut	in %	absolut	in %	in %	in %
<b>Bestand an Arbeitssuchenden</b>									
Insgesamt	5.278	5.214	5.181	64	1,2	-125	-2,3	-0,3	0,9
<b>Bestand an Arbeitslosen</b>									
Insgesamt	2.763	2.711	2.646	52	1,9	-209	-7,0	-7,1	-4,6
51,4% Männer	1.421	1.389	1.377	32	2,3	-110	-7,2	-5,3	-2,2
48,6% Frauen	1.342	1.322	1.269	20	1,5	-99	-6,9	-8,9	-7,1
6,1% 15 bis unter 25 Jahre	169	175	193	-6	-3,4	-68	-28,7	-21,5	-26,1
1,0% dar. 15 bis unter 20 Jahre	28	27	37	1	3,7	-18	-39,1	-22,9	-17,8
36,8% 50 Jahre und älter	1.018	1.002	957	16	1,6	-58	-5,4	-6,3	-2,6
24,0% dar. 55 Jahre und älter	663	640	620	23	3,6	-7	-1,0	-3,2	0,5
35,4% Langzeitarbeitslose	979	989	1.003	-10	-1,0	-12	-1,2	1,6	4,6
5,5% Schwerbehinderte	151	159	150	-8	-5,0	-28	-15,6	-11,2	-13,3
19,1% Ausländer	529	499	472	30	6,0	3	0,6	1,0	5,8
<b>Zugang an Arbeitslosen</b>									
Insgesamt	643	699	691	-56	-8,0	-51	-7,3	-7,9	-1,8
dar. aus Erwerbstätigkeit	272	380	259	-108	-28,4	-21	-7,2	-0,5	-9,8
aus Ausbildung/sonst. Maßnahme	109	99	154	10	10,1	-10	-8,4	-2,9	8,5
15 bis unter 25 Jahre	81	97	136	-16	-16,5	-47	-36,7	1,0	-16,6
55 Jahre und älter	113	111	97	2	1,8	14	14,1	-9,8	11,5
seit Jahresbeginn	8.688	8.045	7.346	x	x	-79	-0,9	-0,3	0,4
<b>Abgang an Arbeitslosen</b>									
Insgesamt	586	631	775	-45	-7,1	-60	-9,3	3,1	10,9
dar. in Erwerbstätigkeit	224	193	244	31	16,1	24	12,0	-4,0	10,9
in Ausbildung/sonst. Maßnahme	63	114	164	-51	-44,7	-51	-44,7	37,3	30,2
15 bis unter 25 Jahre	84	107	155	-23	-21,5	-25	-22,9	-14,4	11,5
55 Jahre und älter	94	93	106	1	1,1	4	4,4	8,1	16,5
seit Jahresbeginn	8.883	8.297	7.666	x	x	358	4,2	5,3	5,5
<b>Arbeitslosenquoten bezogen auf</b>									
alle zivilen Erwerbspersonen	4,5	4,4	4,3	x	x	x	4,9	4,9	4,6
Männer	4,4	4,3	4,2	x	x	x	4,8	4,6	4,4
Frauen	4,7	4,6	4,4	x	x	x	5,1	5,2	4,9
15 bis unter 25 Jahre	2,2	2,3	2,6	x	x	x	3,1	3,0	3,5
15 bis unter 20 Jahre	1,1	1,1	1,4	x	x	x	1,8	1,3	1,7
50 bis unter 65 Jahre	5,4	5,4	5,1	x	x	x	6,1	6,0	5,6
55 bis unter 65 Jahre	6,3	6,1	5,9	x	x	x	6,9	6,8	6,3
Ausländer	13,1	12,4	11,7	x	x	x	14,5	13,6	12,3
abhängige zivile Erwerbspersonen	5,0	5,0	4,8	x	x	x	5,5	5,4	5,1
<b>Gemeldete Arbeitsstellen</b>									
Zugang	189	223	165	-34	-15,2	-69	-26,7	10,4	-31,3
Zugang seit Jahresbeginn	2.456	2.267	2.044	x	x	-255	-9,4	-7,6	-9,2
Bestand	501	480	479	21	4,4	-52	-9,4	-13,5	-20,6

1) Bei den Arbeitslosenquoten werden die Vorjahreswerte ausgewiesen.



**Eckwerte des Arbeitsmarktes im Rechtskreis SGB III**

 Agentur für Arbeit Offenburg - Geschäftsstellenbezirk Lahr  
 Dezember 2013

Die Arbeitslosigkeit ist im Rechtskreis SGB III von November auf Dezember um 34 auf 1.091 Personen gestiegen. Das waren 134 Arbeitslose weniger als im Vorjahresmonat. Die anteilige SGB III-Arbeitslosenquote auf Basis aller zivilen Erwerbspersonen betrug im Dezember 1,8%; vor einem Jahr belief sie sich auf 2,0%.

Dabei meldeten sich 378 Personen (neu oder erneut) arbeitslos, 34 weniger als vor einem Jahr. Gleichzeitig beendeten 338 Personen ihre Arbeitslosigkeit (-12). Seit Beginn des Jahres gab es 5.561 Arbeitslosmeldungen, die Veränderung zum Vorjahreszeitraum ist nur gering (+4); dem stehen 5.550 Abmeldungen von Arbeitslosen gegenüber (+398).

Merkmale	Dez 2013	Nov 2013	Okt 2013	Veränderung gegenüber						
				Vormonat		Vorjahresmonat <sup>1)</sup>				
						Dez 2012		Nov 2012	Okt 2012	
				absolut	in %	absolut	in %	in %	in %	in %
<b>Bestand an Arbeitssuchenden</b>										
Insgesamt	2.375	2.322	2.286	53	2,3	-164	-6,5	-2,4	-0,8	
<b>Bestand an Arbeitslosen</b>										
Insgesamt	1.091	1.057	988	34	3,2	-134	-10,9	-9,2	-6,9	
52,7% Männer	575	543	553	32	5,9	-89	-13,4	-10,8	-5,6	
47,3% Frauen	516	514	435	2	0,4	-45	-8,0	-7,4	-8,4	
8,1% 15 bis unter 25 Jahre	88	101	106	-13	-12,9	-56	-38,9	-25,2	-26,9	
0,6% dar. 15 bis unter 20 Jahre	7	8	13	-1	-12,5	-7	-50,0	-33,3	-27,8	
42,4% 50 Jahre und älter	463	448	414	15	3,3	-31	-6,3	-6,3	0,2	
31,3% dar. 55 Jahre und älter	341	321	303	20	6,2	-5	-1,4	-3,3	3,4	
10,6% Langzeitarbeitslose	116	113	115	3	2,7	-13	-10,1	-8,9	-8,0	
8,0% Schwerbehinderte	87	92	88	-5	-5,4	-30	-25,6	-25,2	-25,4	
12,1% Ausländer	132	115	87	17	14,8	1	0,8	-	6,1	
<b>Zugang an Arbeitslosen</b>										
Insgesamt	378	472	408	-94	-19,9	-34	-8,3	-3,9	0,7	
dar. aus Erwerbstätigkeit	229	334	222	-105	-31,4	-37	-13,9	-3,2	-10,5	
aus Ausbildung/sonst. Maßnahme	59	66	96	-7	-10,6	-7	-10,6	24,5	23,1	
15 bis unter 25 Jahre	56	84	86	-28	-33,3	-23	-29,1	21,7	-5,5	
55 Jahre und älter	70	76	60	-6	-7,9	5	7,7	-15,6	20,0	
seit Jahresbeginn	5.561	5.183	4.711	x	x	4	0,1	0,7	1,2	
<b>Abgang an Arbeitslosen</b>										
Insgesamt	338	392	455	-54	-13,8	-12	-3,4	6,2	23,3	
dar. in Erwerbstätigkeit	161	156	192	5	3,2	11	7,3	7,6	29,7	
in Ausbildung/sonst. Maßnahme	34	76	103	-42	-55,3	-17	-33,3	38,2	35,5	
15 bis unter 25 Jahre	66	82	119	-16	-19,5	2	3,1	6,5	45,1	
55 Jahre und älter	53	58	65	-5	-8,6	2	3,9	13,7	16,1	
seit Jahresbeginn	5.550	5.212	4.820	x	x	398	7,7	8,5	8,7	
<b>Arbeitslosenquoten bezogen auf</b>										
alle zivilen Erwerbspersonen	1,8	1,7	1,6	x	x	x	2,0	1,9	1,8	
Männer	1,8	1,7	1,7	x	x	x	2,1	1,9	1,8	
Frauen	1,8	1,8	1,5	x	x	x	2,0	2,0	1,7	
15 bis unter 25 Jahre	1,2	1,3	1,4	x	x	x	1,9	1,8	1,9	
15 bis unter 20 Jahre	0,3	0,3	0,5	x	x	x	0,5	0,5	0,7	
50 bis unter 65 Jahre	2,5	2,4	2,2	x	x	x	2,8	2,7	2,3	
55 bis unter 65 Jahre	3,2	3,1	2,9	x	x	x	3,5	3,4	3,0	
Ausländer	3,3	2,8	2,2	x	x	x	3,6	3,2	2,3	
abhängige zivile Erwerbspersonen	2,0	1,9	1,8	x	x	x	2,3	2,2	2,0	

1) Bei den Arbeitslosenquoten werden die Vorjahreswerte ausgewiesen.

Die Differenzierung nach Rechtskreisen basiert auf anteiligen Quoten der Arbeitslosen in den beiden Rechtskreisen, d.h. die Basis ist jeweils gleich und in der Summe ergibt sich die Arbeitslosenquote insgesamt. Abweichungen in der Summe sind rundungsbedingt.

**Eckwerte des Arbeitsmarktes im Rechtskreis SGB II**

 Agentur für Arbeit Offenburg - Geschäftsstellenbezirk Lahr  
 Dezember 2013

Die Arbeitslosigkeit ist im Rechtskreis SGB II von November auf Dezember um 18 auf 1.672 Personen gestiegen. Das waren 75 Arbeitslose weniger als vor einem Jahr. Die anteilige SGB II-Arbeitslosenquote auf Basis aller zivilen Erwerbspersonen betrug im Dezember 2,7%; vor einem Jahr belief sie sich auf 2,9%.

Dabei meldeten sich 265 Personen (neu oder erneut) arbeitslos, 17 weniger als vor einem Jahr. Gleichzeitig beendeten 248 Personen ihre Arbeitslosigkeit, 48 weniger als vor einem Jahr. Seit Beginn des Jahres gab es 3.127 Arbeitslosmeldungen, das ist ein Minus von 83 im Vergleich zum Vorjahreszeitraum; dem stehen 3.333 Abmeldungen von Arbeitslosen gegenüber (-40).

Merkmale	Dez 2013	Nov 2013	Okt 2013	Veränderung gegenüber						
				Vormonat		Vorjahresmonat <sup>1)</sup>				
						Dez 2012		Nov 2012	Okt 2012	
				absolut	in %	absolut	in %	in %	in %	
<b>Bestand an Arbeitssuchenden</b>										
Insgesamt	2.903	2.892	2.895	11	0,4	39	1,4	1,4	2,4	
<b>Bestand an Arbeitslosen</b>										
Insgesamt	1.672	1.654	1.658	18	1,1	-75	-4,3	-5,7	-3,2	
50,6% Männer	846	846	824	-	-	-21	-2,4	-1,4	0,2	
49,4% Frauen	826	808	834	18	2,2	-54	-6,1	-9,8	-6,4	
4,8% 15 bis unter 25 Jahre	81	74	87	7	9,5	-12	-12,9	-15,9	-25,0	
1,3% dar. 15 bis unter 20 Jahre	21	19	24	2	10,5	-11	-34,4	-17,4	-11,1	
33,2% 50 Jahre und älter	555	554	543	1	0,2	-27	-4,6	-6,3	-4,7	
19,3% dar. 55 Jahre und älter	322	319	317	3	0,9	-2	-0,6	-3,0	-2,2	
51,6% Langzeitarbeitslose	863	876	888	-13	-1,5	1	0,1	3,2	6,5	
3,8% Schwerbehinderte	64	67	62	-3	-4,5	2	3,2	19,6	12,7	
23,7% Ausländer	397	384	385	13	3,4	2	0,5	1,3	5,8	
<b>Zugang an Arbeitslosen</b>										
Insgesamt	265	227	283	38	16,7	-17	-6,0	-15,3	-5,4	
dar. aus Erwerbstätigkeit	43	46	37	-3	-6,5	16	59,3	24,3	-5,1	
aus Ausbildung/sonst. Maßnahme	50	33	58	17	51,5	-3	-5,7	-32,7	-9,4	
15 bis unter 25 Jahre	25	13	50	12	92,3	-24	-49,0	-51,9	-30,6	
55 Jahre und älter	43	35	37	8	22,9	9	26,5	6,1	-	
seit Jahresbeginn	3.127	2.862	2.635	x	x	-83	-2,6	-2,3	-0,9	
<b>Abgang an Arbeitslosen</b>										
Insgesamt	248	239	320	9	3,8	-48	-16,2	-1,6	-3,0	
dar. in Erwerbstätigkeit	63	37	52	26	70,3	13	26,0	-33,9	-27,8	
in Ausbildung/sonst. Maßnahme	29	38	61	-9	-23,7	-34	-54,0	35,7	22,0	
15 bis unter 25 Jahre	18	25	36	-7	-28,0	-27	-60,0	-47,9	-36,8	
55 Jahre und älter	41	35	41	6	17,1	2	5,1	-	17,1	
seit Jahresbeginn	3.333	3.085	2.846	x	x	-40	-1,2	0,3	0,4	
<b>Arbeitslosenquoten bezogen auf</b>										
alle zivilen Erwerbspersonen	2,7	2,7	2,7	x	x	x	2,9	2,9	2,9	
Männer	2,6	2,6	2,5	x	x	x	2,7	2,7	2,6	
Frauen	2,9	2,8	2,9	x	x	x	3,1	3,2	3,2	
15 bis unter 25 Jahre	1,1	1,0	1,2	x	x	x	1,2	1,2	1,5	
15 bis unter 20 Jahre	0,8	0,7	0,9	x	x	x	1,2	0,9	1,0	
50 bis unter 65 Jahre	3,0	3,0	2,9	x	x	x	3,3	3,3	3,2	
55 bis unter 65 Jahre	3,1	3,1	3,0	x	x	x	3,3	3,4	3,3	
Ausländer	9,8	9,5	9,5	x	x	x	10,9	10,4	10,0	
abhängige zivile Erwerbspersonen	3,1	3,0	3,0	x	x	x	3,2	3,3	3,2	

1) Bei den Arbeitslosenquoten werden die Vorjahreswerte ausgewiesen.

Die Differenzierung nach Rechtskreisen basiert auf anteiligen Quoten der Arbeitslosen in den beiden Rechtskreisen, d.h. die Basis ist jeweils gleich und in der Summe ergibt sich die Arbeitslosenquote insgesamt. Abweichungen in der Summe sind rundungsbedingt.



**Eckwerte des Arbeitsmarktes**

Agentur für Arbeit Offenburg - Geschäftsstellenbezirk Oberkirch

Dezember 2013

Die Arbeitslosigkeit ist von November auf Dezember um 25 auf 555 Personen gestiegen. Das waren 21 Arbeitslose mehr als vor einem Jahr. Die Arbeitslosenquote auf Basis aller zivilen Erwerbspersonen betrug im Dezember 2,6%; sie war damit genau so hoch wie im Vorjahresmonat. Dabei meldeten sich 124 Personen (neu oder erneut) arbeitslos, 7 weniger als vor einem Jahr und gleichzeitig beendeten 97 Personen ihre Arbeitslosigkeit (-36). Seit Jahresbeginn gab es insgesamt 1.641 Arbeitslosmeldungen, das ist ein Minus von 31 im Vergleich zum Vorjahreszeitraum; dem gegenüber stehen 1.607 Abmeldungen von Arbeitslosen (+36).

Der Bestand an Arbeitsstellen ist im Dezember um 1 Stellen auf 124 gestiegen; im Vergleich zum Vorjahresmonat gab es 22 Arbeitsstellen mehr. Arbeitgeber meldeten im Dezember 39 neue Arbeitsstellen, 5 mehr als vor einem Jahr. Seit Januar gingen 541 Arbeitsstellen ein, gegenüber dem Vorjahreszeitraum ist das ein Zuwachs von 7.

Merkmale	Dez 2013	Nov 2013	Okt 2013	Veränderung gegenüber					
				Vormonat		Vorjahresmonat <sup>1)</sup>			
						Dez 2012		Nov 2012	Okt 2012
				absolut	in %	absolut	in %	in %	in %
<b>Bestand an Arbeitssuchenden</b>									
Insgesamt	956	913	916	43	4,7	20	2,1	1,2	1,7
<b>Bestand an Arbeitslosen</b>									
Insgesamt	555	530	518	25	4,7	21	3,9	-1,1	-2,6
50,8% Männer	282	263	259	19	7,2	20	7,6	4,0	-1,1
49,2% Frauen	273	267	259	6	2,2	1	0,4	-5,7	-4,1
9,4% 15 bis unter 25 Jahre	52	43	49	9	20,9	7	15,6	-20,4	-22,2
* dar. 15 bis unter 20 Jahre	*	3	4	*	*	*	*	-72,7	-60,0
36,4% 50 Jahre und älter	202	200	191	2	1,0	14	7,4	3,1	1,1
* dar. 55 Jahre und älter	129	136	133	-7	-5,1	3	2,4	5,4	3,9
30,6% Langzeitarbeitslose	170	174	180	-4	-2,3	21	14,1	15,2	16,9
7,7% Schwerbehinderte	43	45	42	-2	-4,4	4	10,3	18,4	5,0
11,0% Ausländer	61	54	55	7	13,0	-4	-6,2	-11,5	-15,4
<b>Zugang an Arbeitslosen</b>									
Insgesamt	124	136	135	-12	-8,8	-7	-5,3	7,1	4,7
dar. aus Erwerbstätigkeit	56	67	57	-11	-16,4	-3	-5,1	19,6	29,5
aus Ausbildung/sonst. Maßnahme	26	19	28	7	36,8	6	30,0	-17,4	-
15 bis unter 25 Jahre	32	21	29	11	52,4	6	23,1	-16,0	-21,6
55 Jahre und älter	9	19	17	-10	-52,6	-3	-25,0	26,7	-5,6
seit Jahresbeginn	1.641	1.517	1.381	x	x	-31	-1,9	-1,6	-2,3
<b>Abgang an Arbeitslosen</b>									
Insgesamt	97	126	158	-29	-23,0	-36	-27,1	3,3	6,8
dar. in Erwerbstätigkeit	40	42	50	-2	-4,8	-4	-9,1	5,0	-9,1
in Ausbildung/sonst. Maßnahme	18	23	42	-5	-21,7	4	28,6	-11,5	13,5
15 bis unter 25 Jahre	22	27	45	-5	-18,5	-10	-31,3	-22,9	4,7
55 Jahre und älter	18	17	18	1	5,9	2	12,5	6,3	12,5
seit Jahresbeginn	1.607	1.510	1.384	x	x	36	2,3	5,0	5,2
<b>Arbeitslosenquoten bezogen auf</b>									
alle zivilen Erwerbspersonen	2,6	2,5	2,5	x	x	x	2,6	2,6	2,6
Männer	2,5	2,3	2,3	x	x	x	2,3	2,3	2,3
Frauen	2,9	2,8	2,7	x	x	x	2,9	3,0	2,8
15 bis unter 25 Jahre	1,8	1,5	1,7	x	x	x	1,5	1,8	2,1
15 bis unter 20 Jahre	x	0,3	0,4	x	x	x	1,0	1,0	0,9
50 bis unter 65 Jahre	3,2	3,2	3,0	x	x	x	3,2	3,3	3,2
55 bis unter 65 Jahre	3,6	3,8	3,8	x	x	x	3,8	3,9	3,9
Ausländer	4,8	4,2	4,3	x	x	x	5,5	5,2	5,5
abhängige zivile Erwerbspersonen	3,0	2,8	2,8	x	x	x	2,9	2,9	2,9
<b>Gemeldete Arbeitsstellen</b>									
Zugang	39	46	39	-7	-15,2	5	14,7	31,4	39,3
Zugang seit Jahresbeginn	541	502	456	x	x	7	1,3	0,4	-1,9
Bestand	124	123	124	1	0,8	22	21,6	13,9	-

1) Bei den Arbeitslosenquoten werden die Vorjahreswerte ausgewiesen.

## Eckwerte des Arbeitsmarktes im Rechtskreis SGB III

Agentur für Arbeit Offenburg - Geschäftsstellenbezirk Oberkirch  
Dezember 2013

Die Arbeitslosigkeit ist im Rechtskreis SGB III von November auf Dezember um 16 auf 298 Personen gestiegen. Das waren 4 Arbeitslose mehr als im Vorjahresmonat. Die anteilige SGB III-Arbeitslosenquote auf Basis aller zivilen Erwerbspersonen betrug im Dezember 1,4%; sie war damit genau so hoch wie im Vorjahresmonat.

Dabei meldeten sich 75 Personen (neu oder erneut) arbeitslos, 16 weniger als vor einem Jahr. Gleichzeitig beendeten 56 Personen ihre Arbeitslosigkeit (-33). Seit Beginn des Jahres gab es 1.184 Arbeitslosmeldungen, das ist ein Plus von 19 im Vergleich zum Vorjahreszeitraum; dem stehen 1.151 Abmeldungen von Arbeitslosen gegenüber (+59).

Merkmale	Dez 2013	Nov 2013	Okt 2013	Veränderung gegenüber					
				Vormonat		Vorjahresmonat <sup>1)</sup>			
						Dez 2012		Nov 2012	Okt 2012
				absolut	in %	absolut	in %	in %	in %
<b>Bestand an Arbeitssuchenden</b>									
Insgesamt	510	491	494	19	3,9	-15	-2,9	2,7	3,1
<b>Bestand an Arbeitslosen</b>									
Insgesamt	298	282	275	16	5,7	4	1,4	-2,8	-6,1
52,7% Männer	157	146	147	11	7,5	2	1,3	-1,4	-8,1
47,3% Frauen	141	136	128	5	3,7	2	1,4	-4,2	-3,8
14,1% 15 bis unter 25 Jahre	42	34	38	8	23,5	10	31,3	-20,9	-28,3
* dar. 15 bis unter 20 Jahre	*	*	*	*	*	*	*	*	*
43,6% 50 Jahre und älter	130	126	125	4	3,2	4	3,2	-	4,2
* dar. 55 Jahre und älter	84	89	91	-5	-5,6	-6	-6,7	-	4,6
16,4% Langzeitarbeitslose	49	51	53	-2	-3,9	-1	-2,0	6,3	-
10,1% Schwerbehinderte	30	32	32	-2	-6,3	3	11,1	23,1	14,3
8,7% Ausländer	26	21	20	5	23,8	2	8,3	-12,5	-20,0
<b>Zugang an Arbeitslosen</b>									
Insgesamt	75	91	95	-16	-17,6	-16	-17,6	3,4	4,4
dar. aus Erwerbstätigkeit	51	60	51	-9	-15,0	-3	-5,6	15,4	15,9
aus Ausbildung/sonst. Maßnahme	10	10	16	-	-	-6	-37,5	-33,3	-27,3
15 bis unter 25 Jahre	20	16	26	4	25,0	2	11,1	-20,0	-16,1
55 Jahre und älter	6	10	13	-4	-40,0	-2	-25,0	-9,1	8,3
seit Jahresbeginn	1.184	1.109	1.018	x	x	19	1,6	3,3	3,2
<b>Abgang an Arbeitslosen</b>									
Insgesamt	56	80	121	-24	-30,0	-33	-37,1	-7,0	5,2
dar. in Erwerbstätigkeit	27	33	47	-6	-18,2	-11	-28,9	-5,7	9,3
in Ausbildung/sonst. Maßnahme	7	9	33	-2	-22,2	-3	-30,0	-47,1	-5,7
15 bis unter 25 Jahre	13	19	39	-6	-31,6	-16	-55,2	-36,7	2,6
55 Jahre und älter	12	11	12	1	9,1	4	50,0	10,0	9,1
seit Jahresbeginn	1.151	1.095	1.015	x	x	59	5,4	9,2	10,7
<b>Arbeitslosenquoten bezogen auf</b>									
alle zivilen Erwerbspersonen	1,4	1,3	1,3	x	x	x	1,4	1,4	1,4
Männer	1,4	1,3	1,3	x	x	x	1,4	1,3	1,4
Frauen	1,5	1,4	1,3	x	x	x	1,5	1,5	1,4
15 bis unter 25 Jahre	1,5	1,2	1,3	x	x	x	1,1	1,5	1,8
15 bis unter 20 Jahre	x	x	x	x	x	x	0,7	0,7	0,8
50 bis unter 65 Jahre	2,1	2,0	2,0	x	x	x	2,1	2,1	2,0
55 bis unter 65 Jahre	2,4	2,5	2,6	x	x	x	2,7	2,7	2,6
Ausländer	2,0	1,6	1,6	x	x	x	2,0	2,0	2,1
abhängige zivile Erwerbspersonen	1,6	1,5	1,5	x	x	x	1,6	1,6	1,6

1) Bei den Arbeitslosenquoten werden die Vorjahreswerte ausgewiesen.

Die Differenzierung nach Rechtskreisen basiert auf anteiligen Quoten der Arbeitslosen in den beiden Rechtskreisen, d.h. die Basis ist jeweils gleich und in der Summe ergibt sich die Arbeitslosenquote insgesamt. Abweichungen in der Summe sind rundungsbedingt.

**Eckwerte des Arbeitsmarktes im Rechtskreis SGB II**

 Agentur für Arbeit Offenburg - Geschäftsstellenbezirk Oberkirch  
 Dezember 2013

Die Arbeitslosigkeit ist im Rechtskreis SGB II von November auf Dezember um 9 auf 257 Personen gestiegen. Das waren 17 Arbeitslose mehr als vor einem Jahr. Die anteilige SGB II-Arbeitslosenquote auf Basis aller zivilen Erwerbspersonen betrug im Dezember 1,2%; sie war damit genau so hoch wie im Vorjahresmonat.

Dabei meldeten sich 49 Personen (neu oder erneut) arbeitslos, 9 mehr als vor einem Jahr. Gleichzeitig beendeten 41 Personen ihre Arbeitslosigkeit, 3 weniger als vor einem Jahr. Seit Beginn des Jahres gab es 457 Arbeitslosmeldungen, das ist ein Minus von 50 im Vergleich zum Vorjahreszeitraum; dem stehen 456 Abmeldungen von Arbeitslosen gegenüber (-23).

Merkmale	Dez 2013	Nov 2013	Okt 2013	Veränderung gegenüber						
				Vormonat		Vorjahresmonat <sup>1)</sup>				
						Dez 2012		Nov 2012	Okt 2012	
				absolut	in %	absolut	in %	in %	in %	
<b>Bestand an Arbeitsuchenden</b>										
Insgesamt	446	422	422	24	5,7	35	8,5	-0,5	0,0	
<b>Bestand an Arbeitslosen</b>										
Insgesamt	257	248	243	9	3,6	17	7,1	0,8	1,7	
48,6% Männer	125	117	112	8	6,8	18	16,8	11,4	9,8	
51,4% Frauen	132	131	131	1	0,8	-1	-0,8	-7,1	-4,4	
3,9% 15 bis unter 25 Jahre	10	9	11	1	11,1	-3	-23,1	-18,2	10,0	
* dar. 15 bis unter 20 Jahre	*	*	*	*	*	*	*	*	*	
28,0% 50 Jahre und älter	72	74	66	-2	-2,7	10	16,1	8,8	-4,3	
* dar. 55 Jahre und älter	45	47	42	-2	-4,3	9	25,0	17,5	2,4	
47,1% Langzeitarbeitslose	121	123	127	-2	-1,6	22	22,2	19,4	25,7	
5,1% Schwerbehinderte	13	13	10	-	-	1	8,3	8,3	-16,7	
13,6% Ausländer	35	33	35	2	6,1	-6	-14,6	-10,8	-12,5	
<b>Zugang an Arbeitslosen</b>										
Insgesamt	49	45	40	4	8,9	9	22,5	15,4	5,3	
dar. aus Erwerbstätigkeit	5	7	6	-2	-28,6	-	-	75,0	x	
aus Ausbildung/sonst. Maßnahme	16	9	12	7	77,8	12	x	12,5	100,0	
15 bis unter 25 Jahre	12	5	3	7	140,0	4	50,0	-	-50,0	
55 Jahre und älter	3	9	4	-6	-66,7	-1	-25,0	125,0	-33,3	
seit Jahresbeginn	457	408	363	x	x	-50	-9,9	-12,6	-15,2	
<b>Abgang an Arbeitslosen</b>										
Insgesamt	41	46	37	-5	-10,9	-3	-6,8	27,8	12,1	
dar. in Erwerbstätigkeit	13	9	3	4	44,4	7	116,7	80,0	-75,0	
in Ausbildung/sonst. Maßnahme	11	14	9	-3	-21,4	7	175,0	55,6	*	
15 bis unter 25 Jahre	9	8	6	1	12,5	6	200,0	60,0	20,0	
55 Jahre und älter	6	6	6	-	-	-2	-25,0	-	20,0	
seit Jahresbeginn	456	415	369	x	x	-23	-4,8	-4,6	-7,5	
<b>Arbeitslosenquoten bezogen auf</b>										
alle zivilen Erwerbspersonen	1,2	1,2	1,2	x	x	x	1,2	1,2	1,2	
Männer	1,1	1,0	1,0	x	x	x	1,0	0,9	0,9	
Frauen	1,4	1,4	1,4	x	x	x	1,4	1,5	1,4	
15 bis unter 25 Jahre	0,3	0,3	0,4	x	x	x	0,4	0,4	0,3	
15 bis unter 20 Jahre	x	x	x	x	x	x	0,3	0,3	x	
50 bis unter 65 Jahre	1,2	1,2	1,1	x	x	x	1,1	1,1	1,2	
55 bis unter 65 Jahre	1,3	1,3	1,2	x	x	x	1,1	1,2	1,2	
Ausländer	2,7	2,6	2,7	x	x	x	3,5	3,2	3,4	
abhängige zivile Erwerbspersonen	1,4	1,3	1,3	x	x	x	1,3	1,3	1,3	

1) Bei den Arbeitslosenquoten werden die Vorjahreswerte ausgewiesen.

Die Differenzierung nach Rechtskreisen basiert auf anteiligen Quoten der Arbeitslosen in den beiden Rechtskreisen, d.h. die Basis ist jeweils gleich und in der Summe ergibt sich die Arbeitslosenquote insgesamt. Abweichungen in der Summe sind rundungsbedingt.

## Statistik-Infoseite

Im **Internet** finden Sie weiterführende Informationen der Statistik der Bundesagentur für Arbeit unter:

<http://statistik.arbeitsagentur.de>

**Statistische Daten** finden Sie unter:

[Statistik nach Themen](#)

Es werden folgende Themenbereiche angeboten:

[Arbeitsmarkt im Überblick](#)

[Arbeitslose, Unterbeschäftigung und Arbeitsstellen](#)

[Arbeitsmarktpolitische Maßnahmen](#)

[Ausbildungsstellenmarkt](#)

[Beschäftigung](#)

[Grundsicherung für Arbeitsuchende \(SGB II\)](#)

[Leistungen SGB III](#)

[Statistik nach Berufen](#)

[Statistik nach Wirtschaftszweigen](#)

[Zeitreihen](#)

[Eingliederungsbilanzen](#)

[Amtliche Nachrichten der BA](#)

[Kreisdaten](#)

Daten bis 12/2004 finden Sie unter:

[Archiv bis 2004](#)

**Glossare** zu den verschiedenen Themenbereichen finden Sie hier:

[Glossare](#)

Es werden folgende Themenbereiche angeboten:

[Arbeitsmarkt](#)

[Ausbildungsstellenmarkt](#)

[Beschäftigung](#)

[Förderstatistik/Eingliederungsbilanzen](#)

[Grundsicherung für Arbeitsuchende \(SGB II\)](#)

[Leistungen SGB III](#)

**Hintergründe** zur Statistik nach dem SGB II und III und zur Datenübermittlung nach § 51b SGB II finden Sie unter:

[Grundlagen der Statistik](#)

**Methodische Hinweise** der Statistik finden Sie unter:

[Methodische Hinweise](#)

**Für weitere Datenwünsche, Sonderauswertungen und Auskünfte:**

Bundesagentur für Arbeit

Statistik Datenzentrum

Hotline: 0911/179-3632

Fax: 0911/179-908053

E-Mail: [statistik-datenzentrum@arbeitsagentur.de](mailto:statistik-datenzentrum@arbeitsagentur.de)

Post: Regensburger Straße 104, 90478 Nürnberg