



Sperrfrist: 09.55 Uhr

Pressemitteilung

Nr. 001/2011 – 04. Januar 2011

Der Potsdamer Arbeitsmarkt im Dezember und im gesamten Jahr 2010: Arbeitsagentur blickt auf Rekordjahr zurück

32.636 Menschen waren im Jahr 2010 im Bezirk der Agentur für Arbeit Potsdam jahresdurchschnittlich arbeitslos – zuletzt wurde dieser Wert vor 19 Jahren unterschritten. Die Arbeitslosigkeit hat mit 8,7 Prozentpunkten eine Quote erreicht, die noch nie so niedrig war wie im vergangenen Jahr.

„Der regionale Arbeitsmarkt hat sich 2010 von der Weltwirtschaftskrise mehr als erholt. Er profitierte dabei von der guten Konjunktur. Das drückte sich vor allem in der verstärkten Arbeitskräftenachfrage aus, die sogar das Niveau von vor der Krise deutlich überstieg“, fasst Edelgard Woythe, Leiterin der Potsdamer Arbeitsagentur, zusammen.

Die Arbeitslosigkeit im Detail

Im Dezember stieg die Arbeitslosigkeit saisonbedingt an. 30.817 Menschen waren in der Potsdamer Region betroffen, 1.682 mehr als im November und 1.609 weniger als im Dezember 2009. Die Quote lag bei 8,2 Prozent.

„Der starke Schneefall Anfang Dezember hat alle diejenigen Branchen buchstäblich ausgebremst, die einen Großteil ihrer Aufgaben im Freien bewältigen. Dieser jährlich wiederkehrende – wenngleich in diesem Jahr sehr früh einsetzende – Wintereinbruch konnte natürlich nicht durch saisonale Highlights wie das Weihnachtsgeschäft kompensiert werden“, erklärt Woythe die aktuelle Monatsentwicklung. Schließlich würden diese vorübergehenden Personalbedarfe im Handel in der Regel auf Minijobbasis gedeckt. Dies wirke sich nicht auf die Zahl der Arbeitslosen aus.

98.364 Menschen meldeten sich im Jahr 2010 arbeitslos, davon 8.443 im Berichtsmonat Dezember. Im Jahresverlauf waren dies 4.311 oder 4,2 Prozent weniger als 2009. Betrachtet man nur die Meldungen von Arbeitnehmern, die sich direkt nach einer Beschäftigung auf dem ersten Arbeitsmarkt melden mussten, liegt der Rückgang sogar bei -7,2 Prozent.

Auf der anderen Seite konnten 2010 99.956 Menschen ihre Arbeitslosigkeit beenden, 6.768 allein im Dezember. Dies waren im gesamten Jahr 2.885 oder 2,8 Prozent weniger als im Vorjahr. Betrachtet man nur die Abmeldungen in den ersten Arbeitsmarkt, so zeigte sich ein positiver Trend: 29.907 Arbeitslose fanden 2010 einen regulären Ar-

beitsplatz. Das waren 518 oder 1,8 Prozent mehr als im Jahr 2009. 21.922 Personen begannen im vergangenen Jahr zudem eine Ausbildung oder Qualifizierung.

Die Zahl der Arbeitslosen ist im Dezember rechtskreisübergreifend gestiegen. So wurden 21.317 Arbeitslose von den Arbeitsgemeinschaften beziehungsweise zukünftigen Jobcentern im Bezirk betreut, 990 mehr als im November und 1.085 weniger als im Dezember 2009. Die Agentur für Arbeit Potsdam dagegen war im Dezember für 9.500 Arbeitslose zuständig, 692 mehr als im November und 524 weniger als zum Vorjahreszeitpunkt.

Der Stellenmarkt

Mit 2.558 offenen Stellen auf dem ersten Arbeitsmarkt waren 52 weniger als im November und 479 mehr als im Dezember 2009 vakant. 1.316 Jobangebote wurden im Dezember neu gemeldet, 274 weniger als im Monat zuvor und 125 mehr als im Dezember 2009. Seit Jahresbeginn wurden mit 18.431 Stellen 2.448 mehr gemeldet als im gleichen Zeitraum 2009.

„Durch den unerwartet intensiven Schneefall Anfang Dezember wurden im Baubereich zahlreiche Stellenangebote storniert oder auf ein späteres Einstelldatum verschoben. Unverändert hoch ist hingegen die Nachfrage nach Arbeitskräften im technischen Bereich, im Reinigungsgewerbe und in der Logistik“, schätzt Woythe ein. „Nicht neu, aber zunehmend dramatisch gestaltet sich der Fachkräftemangel in der Gesundheitsbranche und im Erziehungsbereich. Hier wird jeder qualifizierte Mitarbeiter gebraucht“, führt sie fort.

Die Kurzarbeit

Die Inanspruchnahme von Kurzarbeit stieg wieder etwas an, was insbesondere auf die saisonale Kurzarbeit im Baugewerbe zurückzuführen war. Im November – dies sind die derzeit aktuellen Zahlen – zeigten 88 Betriebe für 1.144 Arbeitnehmer neu Kurzarbeit an. Ein Jahr zuvor hatten 98 Unternehmen für 992 Beschäftigte gemeldet. Ende August, die Bestandszahlen werden mit zeitlicher Verzögerung erhoben, haben im Bezirk der Agentur für Arbeit Potsdam 1.379 Menschen in 279 Unternehmen konjunkturelles Kurzarbeitergeld bezogen. Zum Vergleich: Im April 2009 waren knapp 7.000 Menschen in der Region betroffen.

Arbeitsmarktpolitische Instrumente

Auch über die Kurzarbeit hinaus leisteten die arbeitsmarktpolitischen Instrumente einen wirksamen Beitrag zur Vermeidung von Arbeitslosigkeit. Insgesamt wurden 10.856 Teilnehmer gefördert (-1.257 zum Vormonat und -2.220 zum Vorjahr). Allein für 1.968 Personen wurden Eingliederungszuschüsse zur Aufnahme einer sozialversicherungspflichtigen Beschäftigung gezahlt. Mitte des Monats wurden 1.337 Existenzgründer finanziell unterstützt.

4.086 Personen fanden im Berichtsmonat durch Arbeitsgelegenheiten eine vorübergehende Beschäftigung. Das waren 1.212 Teilnehmer weniger als im Vormonat und 893 weniger als vor einem Jahr. 2.519 Personen profitierten im Dezember zudem von Qualifizierungsmaßnahmen (+93 zum November und -61 zum Dezember 2009).

Arbeitsmarkt in Zahlen

Sperrfrist: 04.01.2011, 09:55 Uhr



**Arbeitsmarktreport
Agentur für Arbeit Potsdam
Dezember 2010**



Bundesagentur für Arbeit
Statistik



Impressum

Reihe: Arbeitsmarkt in Zahlen
Titel: Arbeitsmarktreport
Region: Agentur für Arbeit Potsdam
Berichtsmonat: Dezember 2010
Periodizität: monatlich
Hinweise: Sperrfrist: 04.01.2011, 09:55 Uhr

**Nächster
Veröffentlichungstermin:** 01.02.2011

Herausgeber: Bundesagentur für Arbeit
Statistik

Rückfragen an: Statistik-Service Ost
Friedrichstr. 34
10969 Berlin

E-Mail: Statistik-Service-Ost@arbeitsagentur.de
Hotline: Tel.: 01801 78722 30 *
Fax: Fax: 01801 78722 31 *

*) 3,9 Cent je Minute aus dem Festnetz der Deutschen Telekom. Bei Anrufen aus Mobilfunknetzen höchstens 42 ct / min.

Weiterführende statistische Informationen

Internet: <http://statistik.arbeitsagentur.de>
Statistik nach Themen
<http://statistik.arbeitsagentur.de/Navigation/Statistik/Statistik-nach-Themen/Statistik-nach-Themen-Nav.html>
Aktuelle Daten

Zitierhinweis: Statistik der Bundesagentur für Arbeit
Arbeitsmarkt in Zahlen, Arbeitsmarktreport, Nürnberg, Dezember 2010.

© Statistik der Bundesagentur für Arbeit

Der Inhalt unterliegt urheberrechtlichem Schutz.

Für nichtgewerbliche Zwecke sind Vervielfältigung und unentgeltliche Verbreitung, auch auszugsweise, mit genauer Quellenangabe gestattet.

Die Verbreitung, auch auszugsweise, über elektronische Systeme/Datenträger bedarf der vorherigen Zustimmung.

Alle übrigen Rechte vorbehalten.

Abkürzungen und Zeichenerklärung

AA	Agentur für Arbeit
ABM	Arbeitsbeschaffungsmaßnahmen
AGH	Arbeitsgelegenheiten
BA	Bundesagentur für Arbeit
BSI	Beschäftigung schaffende Infrastrukturmaßnahmen
dar.	darunter
dav.	davon
GSt	Geschäftsstelle
HA	Hauptagentur
IT	Informationstechnologie
PSA	Personal-Service-Agentur
SGB	Sozialgesetzbuch
zkT	zugelassene kommunale Träger
I	insgesamt
M	Männer
F	Frauen
MD	Monatsdurchschnitt
ME	Monatsende
MS	Monatssumme
MM	Monatsmitte
MA	Monatsanfang
JA	Jahresanfang
JD	Jahresdurchschnitt
JE	Jahresende
JS	Jahressumme
r	berichtigte Zahl
s	geschätzte Zahl
u	unzuverlässige oder ungewisse Daten
0	mehr als nichts, aber weniger als die Hälfte der kleinsten Einheit, die in der Tabelle zur Darstellung gebracht werden kann
-	nichts vorhanden
.	kein Nachweis vorhanden
...	Angaben fallen später an
*	Zahlenwerte kleiner 3 und korrespondierende Werte werden aus Datenschutzgründen nicht ausgewiesen
x	Nachweis nicht sinnvoll

Abweichungen in den Summen ergeben sich durch Runden der Zahlen.



Inhaltsverzeichnis

Arbeitsmarktreport

Agentur für Arbeit Potsdam

Dezember 2010

	Seite
Eckwerte des Arbeitsmarktes	5
Eckwerte des Arbeitsmarktes im Rechtskreis SGB III	6
Eckwerte des Arbeitsmarktes im Rechtskreis SGB II	7
Bestand an Arbeitslosen nach Rechtskreisen	8
Bestand an Arbeitslosen nach Personengruppen	9
Zugang in und Abgang aus Arbeitslosigkeit	10
Gemeldete Arbeitsstellen	11
Arbeitsmarktpolitische Maßnahmen	12
Der Arbeitsmarkt in den Dienststellen des Agenturbezirks	13
Hauptagentur Potsdam	14
Geschäftsstelle Belzig	17
Geschäftsstelle Brandenburg	20
Geschäftsstelle Königs Wusterhausen	23
Geschäftsstelle Luckenwalde	26
Geschäftsstelle Zossen	29

Eckwerte des ArbeitsmarktesAgentur für Arbeit Potsdam
Dezember 2010

Merkmale	Dez 2010	Nov 2010	Okt 2010	Veränderung gegenüber					
				Vormonat		Vorjahresmonat ¹⁾			
						Dez 2009		Nov 2009	Okt 2009
				absolut	in %	absolut	in %	in %	in %
Bestand an Arbeitsuchenden									
Insgesamt	59.339	58.687	59.627	652	1,1	-4.573	-7,2	-7,4	-6,0
Bestand an Arbeitslosen									
Insgesamt	30.817	29.135	29.556	1.682	5,8	-1.609	-5,0	-7,4	-7,2
55,7% Männer	17.163	15.917	16.133	1.246	7,8	-1.305	-7,1	-10,5	-10,2
44,3% Frauen	13.654	13.218	13.423	436	3,3	-304	-2,2	-3,4	-3,3
10,1% 15 bis unter 25 Jahre	3.099	3.001	3.320	98	3,3	-453	-12,8	-17,2	-15,0
1,3% dar. 15 bis unter 20 Jahre	402	385	450	17	4,4	-89	-18,1	-20,3	-21,6
33,2% 50 bis unter 65 Jahre	10.238	9.523	9.468	715	7,5	276	2,8	-0,2	0,1
19,5% dar. 55 bis unter 65 Jahre	5.996	5.598	5.519	398	7,1	549	10,1	6,5	4,7
28,8% Langzeitarbeitslose	8.888	8.786	8.800	102	1,2	-386	-4,2	-4,2	-4,7
4,6% Schwerbehinderte	1.427	1.382	1.397	45	3,3	172	13,7	13,7	12,3
4,3% Ausländer	1.324	1.278	1.338	46	3,6	-45	-3,3	-4,8	-3,1
Zugang an Arbeitslosen									
Insgesamt	8.443	7.829	7.754	614	7,8	-11	-0,1	-1,7	-5,0
dar. aus Erwerbstätigkeit	4.587	3.428	3.345	1.159	33,8	353	8,3	-8,0	-8,3
aus Ausbildung/sonst. Maßnahme	1.552	1.818	1.930	-266	-14,6	-229	-12,9	-2,4	-10,8
seit Jahresbeginn	98.364	89.921	82.092	x	x	-4.311	-4,2	-4,6	-4,8
Abgang an Arbeitslosen									
Insgesamt	6.768	8.240	8.397	-1.472	-17,9	-741	-9,9	-1,0	-11,9
dar. in Erwerbstätigkeit	2.497	3.137	3.296	-640	-20,4	-284	-10,2	-4,8	-14,1
in Ausbildung/sonst. Maßnahme	1.370	1.926	2.123	-556	-28,9	-228	-14,3	-3,2	-17,0
seit Jahresbeginn	99.956	93.188	84.948	x	x	-2.885	-2,8	-2,2	-2,4
Arbeitslosenquoten bezogen auf									
alle zivilen Erwerbspersonen	8,2	7,7	7,8	x	x	x	8,7	8,4	8,5
dar. Männer	8,8	8,1	8,3	x	x	x	9,5	9,2	9,3
Frauen	7,5	7,2	7,4	x	x	x	7,8	7,6	7,7
15 bis unter 25 Jahre	8,0	7,7	8,5	x	x	x	8,7	8,9	9,6
15 bis unter 20 Jahre	4,5	4,3	5,1	x	x	x	4,8	4,7	5,6
50 bis unter 65 Jahre	9,7	9,1	9,0	x	x	x	10,1	9,7	9,6
55 bis unter 65 Jahre	10,7	10,0	9,9	x	x	x	10,5	10,2	10,2
Ausländer	15,6	15,0	15,7	x	x	x	18,5	18,2	18,7
abhängige zivile Erwerbspersonen	9,1	8,6	8,7	x	x	x	9,6	9,4	9,5
Unterbeschäftigung									
Arbeitslosigkeit im weiteren Sinne	32.780	31.157	31.498	1.623	5,2	-1.991	-5,7	-7,7	-7,2
Unterbeschäftigung im engeren Sinne	39.851	39.370	39.727	481	1,2	-3.393	-7,8	-8,5	-8,4
Unterbeschäftigung (ohne Kurzarbeit)	41.986	41.563	41.987	423	1,0	-3.673	-8,0	-8,5	-8,4
Unterbeschäftigungsquote	11,0	10,9	11,0	x	x	x	12,1	12,0	12,1
Leistungsempfänger									
Arbeitslosengeld ²⁾	8.767	8.074	8.169	693	8,6	-1.476	-14,4	-16,2	-14,5
Gemeldete Arbeitsstellen									
Zugang	1.316	1.590	1.546	-274	-17,2	125	10,5	14,8	14,3
Zugang seit Jahresbeginn	18.431	17.115	15.525	x	x	2.448	15,3	15,7	15,8
Bestand	2.558	2.610	2.626	-52	-2,0	479	23,0	22,3	19,3

1) Bei Quoten werden die Vorjahreswerte ausgewiesen.

© Statistik der Bundesagentur für Arbeit

2) Vorläufige, hochgerechnete Werte für November 2010 und Dezember 2010; ohne Arbeitslosengeld bei Weiterbildung.

Eckwerte des Arbeitsmarktes im Rechtskreis SGB III

Agentur für Arbeit Potsdam
Dezember 2010

Merkmale	Dez 2010	Nov 2010	Okt 2010	Veränderung gegenüber					
				Vormonat		Vorjahresmonat ¹⁾			
						Dez 2009		Nov 2009	Okt 2009
				absolut	in %	absolut	in %	in %	in %
Bestand an Arbeitsuchenden									
Insgesamt	17.714	16.700	16.682	1.014	6,1	-2.644	-13,0	-14,6	-13,6
Bestand an Arbeitslosen									
Insgesamt	9.500	8.808	8.831	692	7,9	-524	-5,2	-7,5	-9,0
52,7% Männer	5.003	4.409	4.403	594	13,5	-603	-10,8	-15,8	-17,9
47,3% Frauen	4.497	4.399	4.428	98	2,2	79	1,8	2,6	2,0
12,2% 15 bis unter 25 Jahre	1.159	1.129	1.260	30	2,7	-250	-17,7	-21,3	-22,0
1,1% dar. 15 bis unter 20 Jahre	106	96	115	10	10,4	-52	-32,9	-37,7	-37,2
45,1% 50 bis unter 65 Jahre	4.289	4.018	3.992	271	6,7	264	6,6	6,3	7,2
32,3% dar. 55 bis unter 65 Jahre	3.073	2.927	2.886	146	5,0	385	14,3	14,1	12,9
16,6% Langzeitarbeitslose	1.576	1.597	1.607	-21	-1,3	56	3,7	6,5	8,2
5,8% Schwerbehinderte	552	541	540	11	2,0	57	11,5	18,4	17,4
2,1% Ausländer	204	188	180	16	8,5	-1	-0,5	2,2	-7,7
Zugang an Arbeitslosen									
Insgesamt	3.489	3.397	3.186	92	2,7	-201	-5,4	-3,1	-11,7
dar. aus Erwerbstätigkeit	2.301	1.949	1.826	352	18,1	116	5,3	-8,5	-11,3
aus Ausbildung/sonst. Maßnahme	638	737	728	-99	-13,4	-194	-23,3	-1,1	-20,7
seit Jahresbeginn	44.483	40.994	37.597	x	x	-3.265	-6,8	-7,0	-7,3
Abgang an Arbeitslosen									
Insgesamt	2.610	3.233	3.481	-623	-19,3	-376	-12,6	-5,6	-12,0
dar. in Erwerbstätigkeit	1.207	1.569	1.580	-362	-23,1	-75	-5,9	-1,1	-8,7
in Ausbildung/sonst. Maßnahme	517	700	911	-183	-26,1	-242	-31,9	-20,4	-25,0
seit Jahresbeginn	42.140	39.530	36.297	x	x	-2.349	-5,3	-4,8	-4,7
Arbeitslosenquoten bezogen auf									
alle zivilen Erwerbspersonen	2,5	2,3	2,3	x	x	x	2,7	2,6	2,6
dar. Männer	2,6	2,3	2,3	x	x	x	2,9	2,7	2,8
Frauen	2,5	2,4	2,4	x	x	x	2,5	2,4	2,4
15 bis unter 25 Jahre	3,0	2,9	3,2	x	x	x	3,5	3,5	4,0
15 bis unter 20 Jahre	1,2	1,1	1,3	x	x	x	1,5	1,5	1,8
50 bis unter 65 Jahre	4,1	3,8	3,8	x	x	x	4,1	3,8	3,8
55 bis unter 65 Jahre	5,5	5,2	5,2	x	x	x	5,2	5,0	4,9
Ausländer	2,4	2,2	2,1	x	x	x	2,8	2,5	2,6
abhängige zivile Erwerbspersonen	2,8	2,6	2,6	x	x	x	3,0	2,8	2,9
Unterbeschäftigung									
Arbeitslosigkeit im weiteren Sinne	9.626	8.949	9.038	677	7,6	-1.510	-13,6	-15,8	-15,5
Unterbeschäftigung im engeren Sinne	11.312	10.509	10.505	803	7,6	-1.565	-12,2	-15,3	-15,9
Unterbeschäftigung (ohne Kurzarbeit)	13.211	12.463	12.516	748	6,0	-1.827	-12,1	-14,4	-14,6
Unterbeschäftigungsquote	3,5	3,3	3,3	x	x	x	4,0	3,9	3,9
Leistungsempfänger									
Arbeitslosengeld ²⁾	8.767	8.074	8.169	693	8,6	-1.476	-14,4	-16,2	-14,5

1) Bei Quoten werden die Vorjahreswerte ausgewiesen.

© Statistik der Bundesagentur für Arbeit

Die Differenzierung nach Rechtskreisen basiert auf anteiligen Quoten der Arbeitslosen in den beiden Rechtskreisen, d.h. die Basis ist jeweils gleich und in der Summe ergibt sich die Arbeitslosenquote insgesamt. Abweichungen in der Summe sind rundungsbedingt.

2) Vorläufige, hochgerechnete Werte für November 2010 und Dezember 2010; ohne Arbeitslosengeld bei Weiterbildung.

Eckwerte des Arbeitsmarktes im Rechtskreis SGB II

 Agentur für Arbeit Potsdam
 Dezember 2010

Merkmale	Dez 2010	Nov 2010	Okt 2010	Veränderung gegenüber					
				Vormonat		Vorjahresmonat ¹⁾			
						Dez 2009		Nov 2009	Okt 2009
				absolut	in %	absolut	in %	in %	in %
Bestand an Arbeitssuchenden									
Insgesamt	41.625	41.987	42.945	-362	-0,9	-1.929	-4,4	-4,2	-2,6
Bestand an Arbeitslosen									
Insgesamt	21.317	20.327	20.725	990	4,9	-1.085	-4,8	-7,4	-6,3
57,0% Männer	12.160	11.508	11.730	652	5,7	-702	-5,5	-8,3	-6,9
43,0% Frauen	9.157	8.819	8.995	338	3,8	-383	-4,0	-6,1	-5,6
9,1% 15 bis unter 25 Jahre	1.940	1.872	2.060	68	3,6	-203	-9,5	-14,5	-10,1
1,4% dar. 15 bis unter 20 Jahre	296	289	335	7	2,4	-37	-11,1	-12,2	-14,3
27,9% 50 bis unter 65 Jahre	5.949	5.505	5.476	444	8,1	12	0,2	-4,5	-4,5
13,7% dar. 55 bis unter 65 Jahre	2.923	2.671	2.633	252	9,4	164	5,9	-0,7	-3,0
34,3% Langzeitarbeitslose	7.312	7.189	7.193	123	1,7	-442	-5,7	-6,3	-7,2
4,1% Schwerbehinderte	875	841	857	34	4,0	115	15,1	10,8	9,3
5,3% Ausländer	1.120	1.090	1.158	30	2,8	-44	-3,8	-5,9	-2,4
Zugang an Arbeitslosen									
Insgesamt	4.954	4.432	4.568	522	11,8	190	4,0	-0,6	0,4
dar. aus Erwerbstätigkeit	2.286	1.479	1.519	807	54,6	237	11,6	-7,3	-4,5
aus Ausbildung/sonst. Maßnahme	914	1.081	1.202	-167	-15,4	-35	-3,7	-3,2	-3,5
seit Jahresbeginn	53.881	48.927	44.495	x	x	-1.046	-1,9	-2,5	-2,6
Abgang an Arbeitslosen									
Insgesamt	4.158	5.007	4.916	-849	-17,0	-365	-8,1	2,2	-11,9
dar. in Erwerbstätigkeit	1.290	1.568	1.716	-278	-17,7	-209	-13,9	-8,3	-18,5
in Ausbildung/sonst. Maßnahme	853	1.226	1.212	-373	-30,4	14	1,7	10,4	-9,8
seit Jahresbeginn	57.816	53.658	48.651	x	x	-536	-0,9	-0,3	-0,6
Arbeitslosenquoten bezogen auf									
alle zivilen Erwerbspersonen	5,6	5,4	5,5	x	x	x	6,0	5,9	5,9
dar. Männer	6,2	5,9	6,0	x	x	x	6,6	6,5	6,5
Frauen	5,0	4,8	4,9	x	x	x	5,3	5,2	5,3
15 bis unter 25 Jahre	5,0	4,8	5,3	x	x	x	5,3	5,4	5,6
15 bis unter 20 Jahre	3,3	3,2	3,8	x	x	x	3,2	3,2	3,8
50 bis unter 65 Jahre	5,7	5,2	5,2	x	x	x	6,0	5,8	5,8
55 bis unter 65 Jahre	5,2	4,8	4,7	x	x	x	5,3	5,2	5,2
Ausländer	13,2	12,8	13,6	x	x	x	15,8	15,7	16,0
abhängige zivile Erwerbspersonen	6,3	6,0	6,1	x	x	x	6,7	6,5	6,6
Unterbeschäftigung									
Arbeitslosigkeit im weiteren Sinne	23.154	22.208	22.460	946	4,3	-481	-2,0	-4,0	-3,4
Unterbeschäftigung im engeren Sinne	28.539	28.861	29.222	-322	-1,1	-1.828	-6,0	-5,7	-5,4
Unterbeschäftigung (ohne Kurzarbeit)	28.775	29.100	29.471	-325	-1,1	-1.846	-6,0	-5,7	-5,4
Unterbeschäftigungsquote	7,5	7,6	7,7	x	x	x	8,1	8,2	8,3

1) Bei Quoten werden die Vorjahreswerte ausgewiesen.

© Statistik der Bundesagentur für Arbeit

Die Differenzierung nach Rechtskreisen basiert auf anteiligen Quoten der Arbeitslosen in den beiden Rechtskreisen, d.h. die Basis ist jeweils gleich und in der Summe ergibt sich die Arbeitslosenquote insgesamt. Abweichungen in der Summe sind rundungsbedingt.

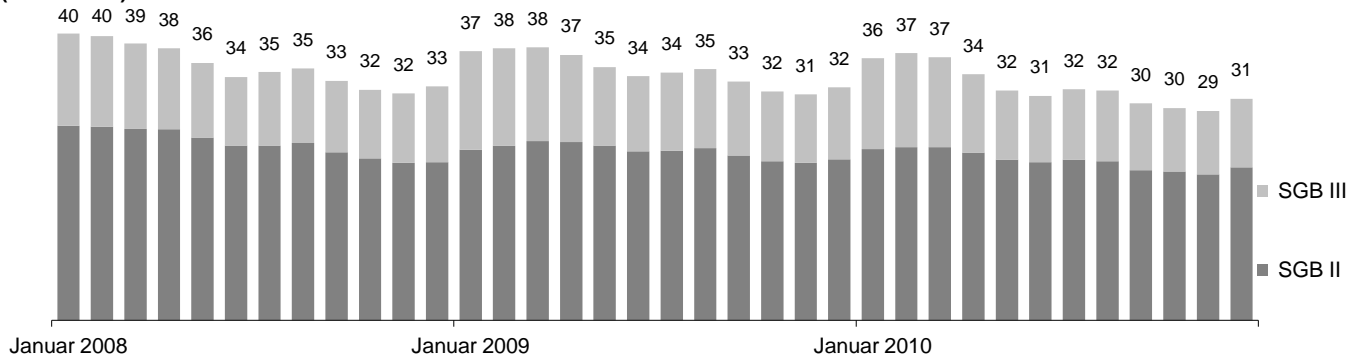
Bestand an Arbeitslosen nach Rechtskreisen

Agentur für Arbeit Potsdam
Dezember 2010

Die Arbeitslosigkeit ist im Dezember um 1.682 auf 30.817 gestiegen. Im Vergleich zum Vorjahresmonat gab es 1.609 Arbeitslose weniger. Die Arbeitslosenquote auf Basis aller zivilen Erwerbspersonen betrug im Dezember 8,2%; vor einem Jahr hatte sie sich auf 8,7% belaufen.

Im Rechtskreis SGB III lag die Arbeitslosigkeit bei 9.500, das sind 692 mehr als im Vormonat und 524 weniger als im Vorjahr. Die anteilige SGB III-Arbeitslosenquote lag bei 2,5%. Im Rechtskreis SGB II gab es 21.317 Arbeitslose, das ist ein Plus von 990 gegenüber November; im Vergleich zum Dezember 2009 waren es 1.085 Arbeitslose weniger. Die anteilige SGB II-Arbeitslosenquote betrug 5,6%.

Entwicklung des Bestandes an Arbeitslosen nach Rechtskreisen (in Tausend)



Bestand an Arbeitslosen	Dez 2010	Veränderung gegenüber				Arbeitslosenquote ¹⁾		
		Vormonat		Vorjahresmonat		Dez 2010	Vormonat	Vorjahr
		absolut	in %	absolut	in %	in %		
	1	2	3	4	5	6	7	8
Insgesamt	30.817	1.682	5,8	-1.609	-5,0	8,2	7,7	8,7
Männer	17.163	1.246	7,8	-1.305	-7,1	8,8	8,1	9,5
Frauen	13.654	436	3,3	-304	-2,2	7,5	7,2	7,8
15 bis unter 25 Jahre	3.099	98	3,3	-453	-12,8	8,0	7,7	8,7
15 bis unter 20 Jahre	402	17	4,4	-89	-18,1	4,5	4,3	4,8
50 bis unter 65 Jahre	10.238	715	7,5	276	2,8	9,7	9,1	10,1
55 bis unter 65 Jahre	5.996	398	7,1	549	10,1	10,7	10,0	10,5
Deutsche	29.480	1.637	5,9	-1.557	-5,0	8,0	7,5	8,5
Ausländer	1.324	46	3,6	-45	-3,3	15,6	15,0	18,5
Rechtskreis SGB III	9.500	692	7,9	-524	-5,2	2,5	2,3	2,7
Männer	5.003	594	13,5	-603	-10,8	2,6	2,3	2,9
Frauen	4.497	98	2,2	79	1,8	2,5	2,4	2,5
15 bis unter 25 Jahre	1.159	30	2,7	-250	-17,7	3,0	2,9	3,5
15 bis unter 20 Jahre	106	10	10,4	-52	-32,9	1,2	1,1	1,5
50 bis unter 65 Jahre	4.289	271	6,7	264	6,6	4,1	3,8	4,1
55 bis unter 65 Jahre	3.073	146	5,0	385	14,3	5,5	5,2	5,2
Deutsche	9.294	677	7,9	-522	-5,3	2,5	2,3	2,7
Ausländer	204	16	8,5	-1	-0,5	2,4	2,2	2,8
Rechtskreis SGB II	21.317	990	4,9	-1.085	-4,8	5,6	5,4	6,0
Männer	12.160	652	5,7	-702	-5,5	6,2	5,9	6,6
Frauen	9.157	338	3,8	-383	-4,0	5,0	4,8	5,3
15 bis unter 25 Jahre	1.940	68	3,6	-203	-9,5	5,0	4,8	5,3
15 bis unter 20 Jahre	296	7	2,4	-37	-11,1	3,3	3,2	3,2
50 bis unter 65 Jahre	5.949	444	8,1	12	0,2	5,7	5,2	6,0
55 bis unter 65 Jahre	2.923	252	9,4	164	5,9	5,2	4,8	5,3
Deutsche	20.186	960	5,0	-1.035	-4,9	5,5	5,2	5,8
Ausländer	1.120	30	2,8	-44	-3,8	13,2	12,8	15,8

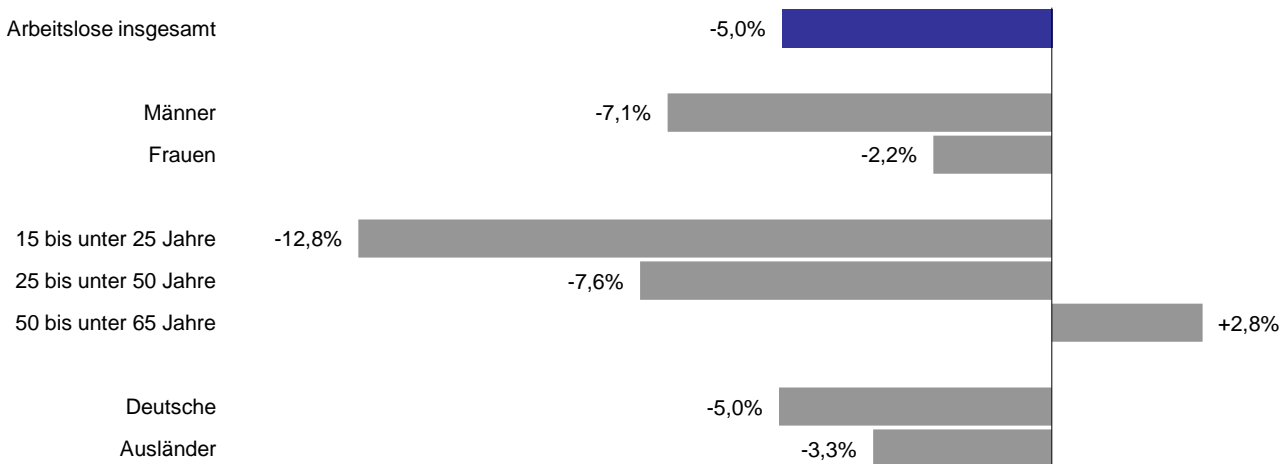
1) Bezogen auf alle zivilen Erwerbspersonen. Die Differenzierung nach Rechtskreisen basiert auf anteiligen Quoten der Arbeitslosen in den beiden Rechtskreisen, d.h. die Basis ist jeweils gleich und in der Summe ergibt sich die Arbeitslosenquote insgesamt. Abweichungen in der Summe sind rundungsbedingt.

Bestand an Arbeitslosen nach Personengruppen

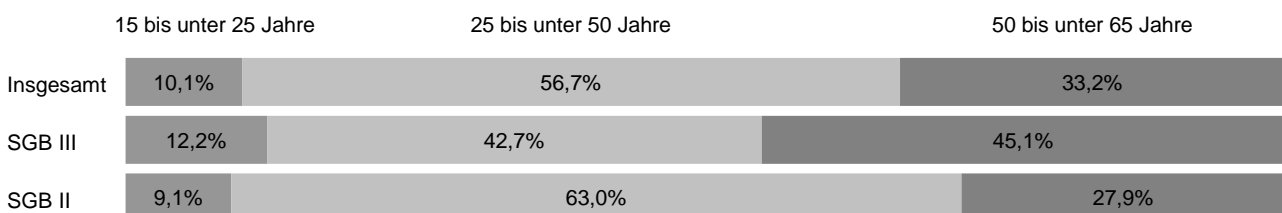
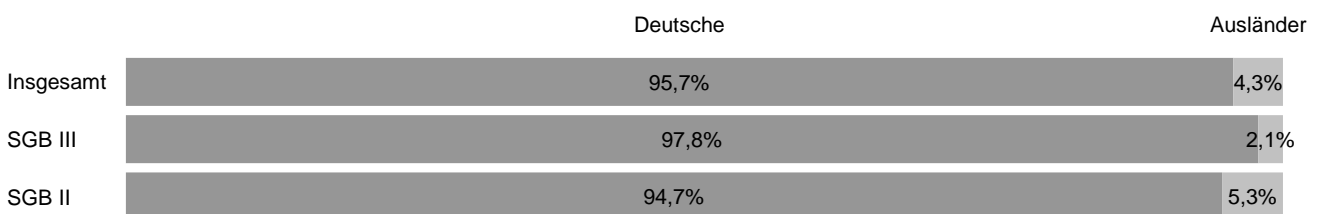
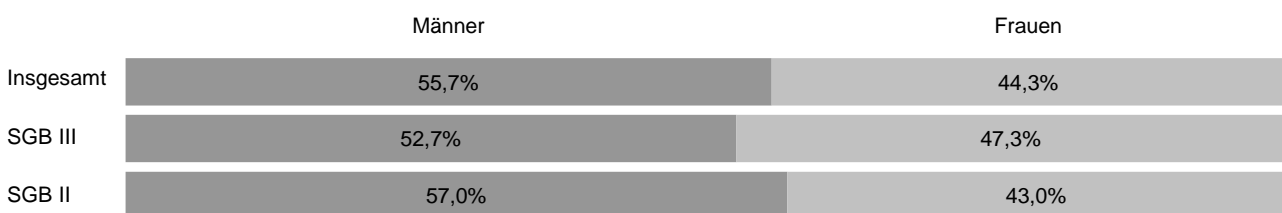
Agentur für Arbeit Potsdam
Dezember 2010

Nach Personengruppen entwickelte sich die Arbeitslosigkeit im Agenturbezirk unterschiedlich. Die Veränderungsspanne reicht im Dezember von -13% bei 15- bis unter 25-Jährigen bis +3% bei 50- bis unter 65-Jährigen. Auch der Anteil der ausgewählten Personengruppen am Arbeitslosenbestand ist unterschiedlich groß. Bei der Interpretation der Daten ist zu berücksichtigen, dass Mehrfachzählungen möglich sind, da ein Arbeitsloser in der Regel mehreren der hier abgebildeten Personengruppen angehört. Somit kann die individuelle Situation von Arbeitslosen von der Entwicklung der jeweiligen Personengruppe abweichen.

Veränderung der Arbeitslosigkeit ausgewählter Personengruppen gegenüber dem Vorjahresmonat



Anteil ausgewählter Personengruppen an allen Arbeitslosen nach Rechtskreisen

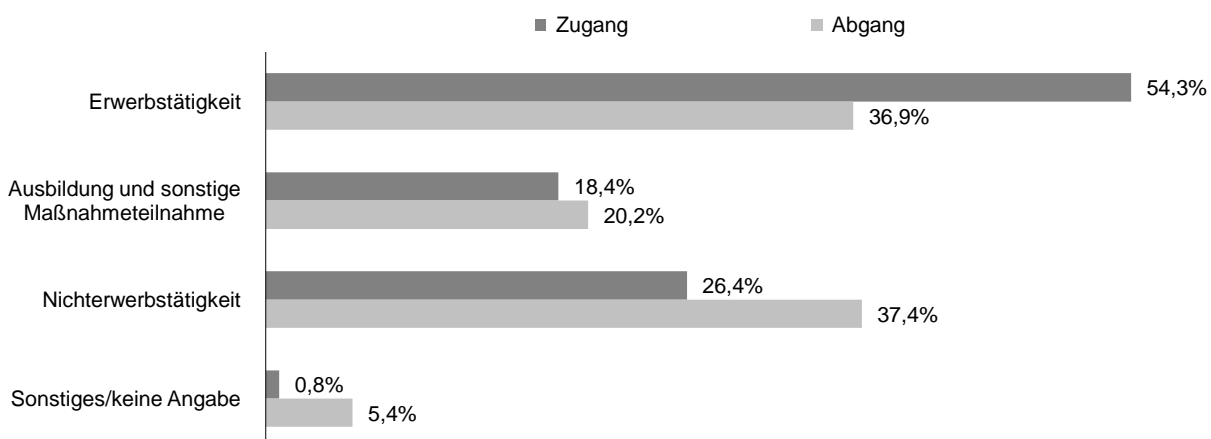


Zugang in und Abgang aus Arbeitslosigkeit

Agentur für Arbeit Potsdam
Dezember 2010

Arbeitslosigkeit ist kein fester Block, vielmehr gibt es auf dem Arbeitsmarkt viel Bewegung. Im Dezember meldeten sich 8.443 Personen (neu oder erneut) arbeitslos, etwa so viele wie vor einem Jahr (-11). Gleichzeitig beendeten 6.768 Personen ihre Arbeitslosigkeit, 741 weniger als im Dezember 2009. Seit Jahresbeginn gab es 98.364 Zugänge von Arbeitslosen, gegenüber dem Vorjahreszeitraum ist das eine Abnahme von 4.311 Meldungen. Dem gegenüber stehen 99.956 Abmeldungen von Arbeitslosen, im Vergleich zum Vorjahreszeitraum ist das eine Abnahme von 2.885 Abmeldungen. Im Dezember meldeten sich 4.587 zuvor erwerbstätige Personen arbeitslos, 353 mehr als vor einem Jahr. Durch Aufnahme einer Erwerbstätigkeit konnten in diesem Monat 2.497 Personen ihre Arbeitslosigkeit beenden, 284 weniger als vor einem Jahr.

Anteil ausgewählter Zu- und Abgangsstrukturen an allen Zugängen in und Abgängen aus Arbeitslosigkeit



Zugangs- und Abgangsstrukturen	Dez 2010	Veränderung gegenüber				seit Jahresbeginn	Veränderung gegenüber Vorjahreszeitraum	
		Vormonat		Vorjahresmonat			absolut	in %
		absolut	in %	absolut	in %			
1	2	3	4	5	6	7	8	
Zugang an Arbeitslosen insgesamt	8.443	614	7,8	-11	-0,1	98.364	-4.311	-4,2
Erwerbstätigkeit (ohne Ausbildung)	4.587	1.159	33,8	353	8,3	43.798	-5.129	-10,5
dar. Beschäftigung am 1. Arbeitsmarkt	2.987	270	9,9	231	8,4	31.999	-2.497	-7,2
Beschäftigung am 2. Arbeitsmarkt	1.410	859	155,9	124	9,6	9.200	-2.763	-23,1
Selbständigkeit	152	8	5,6	1	0,7	1.907	106	5,9
Ausbildung und sonstige Maßnahmeteilnahme	1.552	-266	-14,6	-229	-12,9	25.323	35	0,1
Nichterwerbstätigkeit	2.233	-295	-11,7	-120	-5,1	28.322	1.128	4,1
dar. Arbeitsunfähigkeit	1.621	-246	-13,2	-174	-9,7	20.474	701	3,5
fehlende Verfügbarkeit/Mitwirkung	563	-46	-7,6	47	9,1	7.216	306	4,4
Sonstiges/keine Angabe	71	16	29,1	-15	-17,4	921	-345	-27,3
Abgang an Arbeitslosen insgesamt	6.768	-1.472	-17,9	-741	-9,9	99.956	-2.885	-2,8
Erwerbstätigkeit (ohne Ausbildung)	2.497	-640	-20,4	-284	-10,2	42.620	-1.515	-3,4
dar. Beschäftigung am 1. Arbeitsmarkt	1.810	-540	-23,0	14	0,8	29.907	518	1,8
Beschäftigung am 2. Arbeitsmarkt	487	-72	-12,9	-289	-37,2	9.388	-2.272	-19,5
Selbständigkeit	197	-18	-8,4	-4	-2,0	2.947	322	12,3
Ausbildung und sonstige Maßnahmeteilnahme	1.370	-556	-28,9	-228	-14,3	21.922	-803	-3,5
Nichterwerbstätigkeit	2.533	-139	-5,2	-258	-9,2	30.522	-752	-2,4
dar. Arbeitsunfähigkeit	1.782	-100	-5,3	-211	-10,6	21.439	-395	-1,8
fehlende Verfügbarkeit/Mitwirkung	560	-2	-0,4	-21	-3,6	6.614	-785	-10,6
Sonstiges/keine Angabe	368	-137	-27,1	29	8,6	4.892	185	3,9

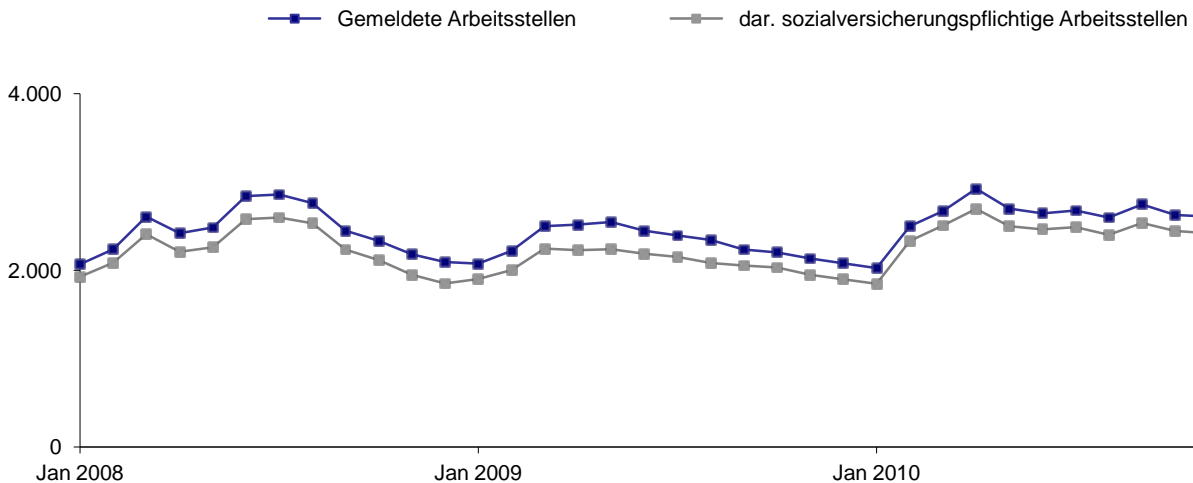
[zurück zum Inhalt](#)

Gemeldete Arbeitsstellen

Agentur für Arbeit Potsdam
Dezember 2010

Im Bezirk der Agentur für Arbeit Potsdam waren im Dezember 2.558 Arbeitsstellen gemeldet, gegenüber November ist das ein Rückgang von 52. Im Vergleich zum Vorjahresmonat gab es 479 Stellen mehr. Arbeitgeber meldeten der Agentur im Dezember 1.316 neue Arbeitsstellen, das waren 125 mehr als vor einem Jahr. Seit Jahresbeginn sind 18.431 Stellen eingegangen, gegenüber dem Vorjahreszeitraum ist das ein Zuwachs von 2.448 oder 15%. Im Dezember wurden 1.389 Arbeitsstellen abgemeldet, 142 mehr als im Vorjahr. Von Januar bis Dezember gab es insgesamt 17.980 Stellenabgänge, im Vergleich zum Vorjahreszeitraum ist das ein Zuwachs von 1.992 oder 12%.

Entwicklung des Bestandes an gemeldeten Arbeitsstellen



Gemeldete Arbeitsstellen	Dez 2010	Veränderung gegenüber				seit Jahresbeginn ¹⁾	Veränderung gegenüber Vorjahreszeitraum	
		Vormonat		Vorjahresmonat			absolut	in %
		absolut	in %	absolut	in %			
1	2	3	4	5	6	7	8	
Zugang	1.316	-274	-17,2	125	10,5	18.431	2.448	15,3
dar. sofort zu besetzen	160	-36	-18,4	22	15,9	2.083	193	10,2
sozialversicherungspflichtig	1.230	-251	-16,9	128	11,6	17.304	2.620	17,8
dar. sofort zu besetzen	151	-35	-18,8	23	18,0	1.993	365	22,4
Bestand	2.558	-52	-2,0	479	23,0	2.607	299	12,9
dar. sofort zu besetzen	1.569	-27	-1,7	550	54,0	1.404	272	24,1
sozialversicherungspflichtig	2.373	-47	-1,9	474	25,0	2.418	336	16,2
dar. sofort zu besetzen	1.419	-36	-2,5	525	58,7	1.278	314	32,6
Abgang	1.389	-222	-13,8	142	11,4	17.980	1.992	12,5
dar. sozialversicherungspflichtige Stellen	1.299	-211	-14,0	146	12,7	16.861	2.235	15,3

1) Zu- und Abgang (Summe) und Bestand (Durchschnitt) jeweils von Januar bis zum aktuellen Berichtsmonat.

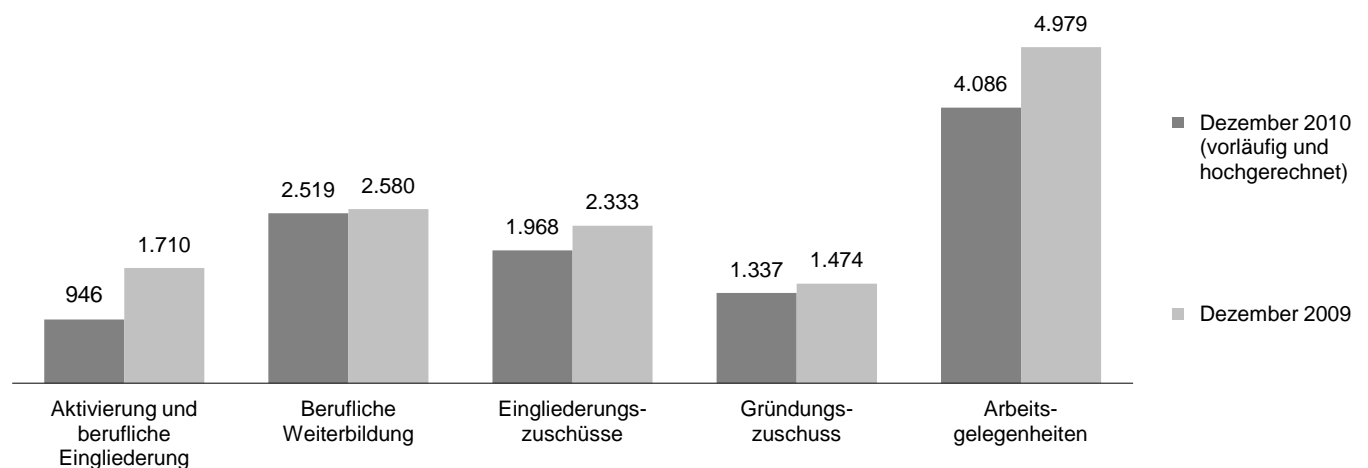
© Statistik der Bundesagentur für Arbeit

Arbeitsmarktpolitische Maßnahmen

Agentur für Arbeit Potsdam
Dezember 2010

Mit dem Einsatz arbeitsmarktpolitischer Instrumente konnte für zahlreiche Personen im Bezirk der Agentur für Arbeit Arbeitslosigkeit beendet oder verhindert werden. Die nachfolgenden Übersichten informieren über ausgewählte Maßnahmen, die in der Regel in großem Umfang am Arbeitsmarkt eingesetzt werden.

Bestand an Teilnehmern in ausgewählten arbeitsmarktpolitischen Maßnahmen



Ausgewählte Maßnahmen aktiver Arbeitsmarktpolitik ¹⁾	Dez 2010	Veränderung gegenüber				seit Jahresbeginn ²⁾	Veränderung gegenüber Vorjahreszeitraum	
		Vormonat		Vorjahresmonat			absolut	in %
		absolut	in %	absolut	in %			
1	2	3	4	5	6	7	8	
Zugang								
Aktivierung und berufliche Eingliederung	929	-325	-25,9	-288	-23,7	14.828	3.144	26,9
Berufliche Weiterbildung ³⁾	603	-	-	100	19,9	6.149	-122	-1,9
Eingliederungszuschüsse ⁴⁾	206	-109	-34,6	-89	-30,2	4.318	-199	-4,4
Gründungszuschuss	93	1	1,1	-14	-13,1	1.475	-2	-0,1
Arbeitsgelegenheiten	997	189	23,4	-146	-12,8	12.648	-1.734	-12,1
Bestand								
Aktivierung und berufliche Eingliederung	946	-25	-2,6	-764	-44,7	1.278	393	44,3
Berufliche Weiterbildung ³⁾	2.519	93	3,8	-61	-2,4	2.347	108	4,8
Eingliederungszuschüsse ⁴⁾	1.968	-58	-2,9	-365	-15,6	2.191	-202	-8,4
Gründungszuschuss	1.337	-55	-4,0	-137	-9,3	1.465	38	2,7
Arbeitsgelegenheiten	4.086	-1.212	-22,9	-893	-17,9	4.837	-284	-5,5
Abgang								
Aktivierung und berufliche Eingliederung	987	-210	-17,5	-267	-21,3	15.617	5.617	56,2
Berufliche Weiterbildung ³⁾	495	5	1,0	-9	-1,8	6.180	455	7,9
Eingliederungszuschüsse ⁴⁾	313	-93	-22,9	-112	-26,4	4.772	220	4,8
Gründungszuschuss	153	20	15,0	43	39,1	1.615	227	16,4
Arbeitsgelegenheiten	2.369	1.513	176,8	503	27,0	13.720	-1.391	-9,2

1) Die letzten drei Monate jeweils vorläufige und hochgerechnete Werte.

© Statistik der Bundesagentur für Arbeit

2) Zu- und Abgang (Summe) und Bestand (Durchschnitt) jeweils von Januar bis zum aktuellen Berichtsmonat.

3) Einschließlich der Daten zur Förderung der Teilhabe behinderter Menschen am Arbeitsleben.

4) Einschließlich Förderung nach § 421 f, p SGB III.

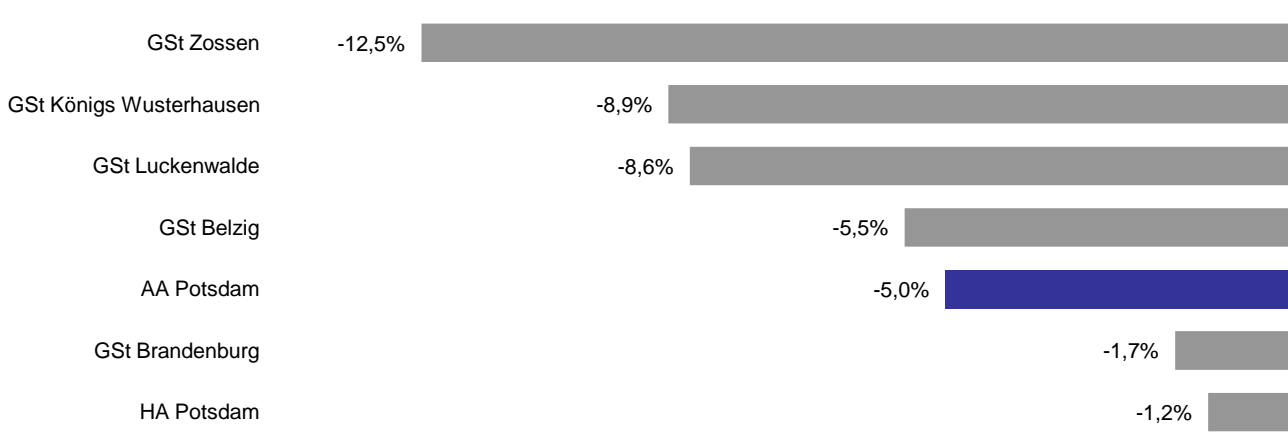
Der Arbeitsmarkt in den Dienststellen des Agenturbezirks

[zurück zum Inhalt](#)

Agentur für Arbeit Potsdam
Dezember 2010

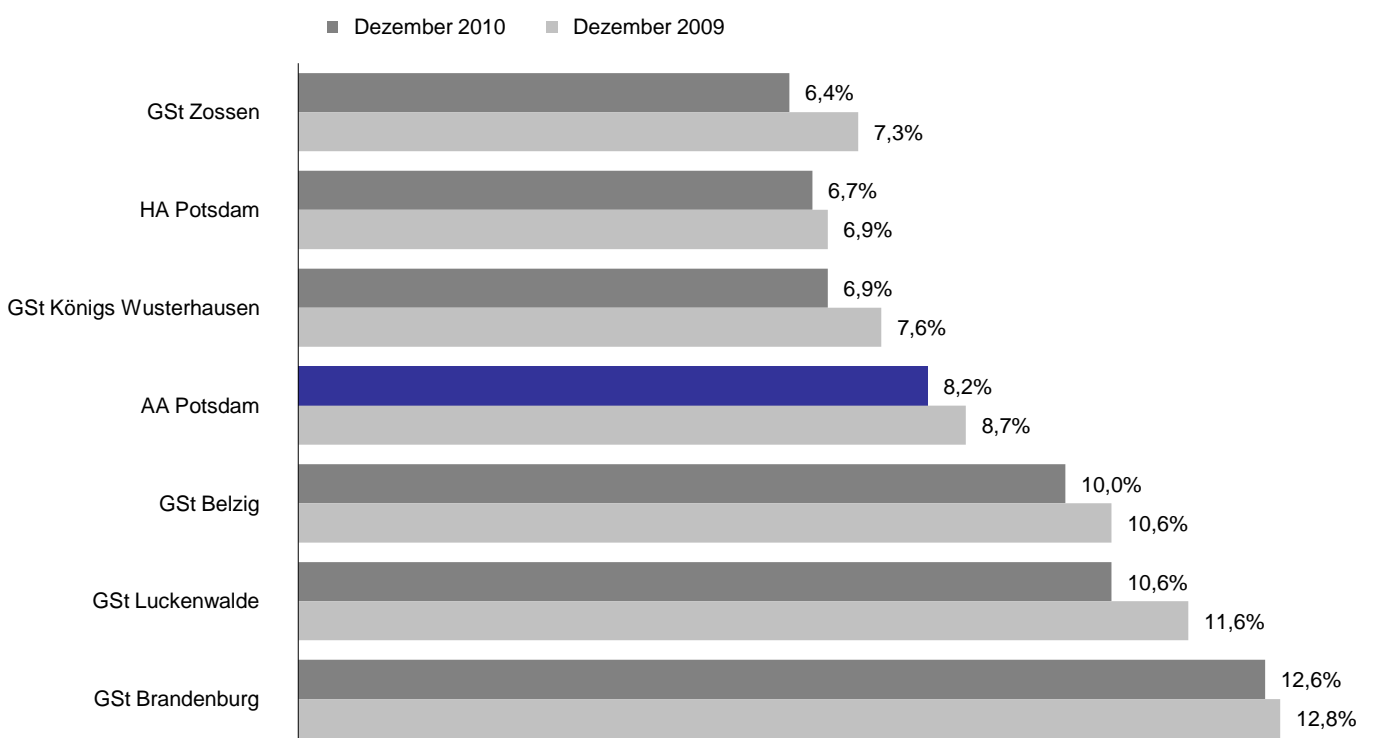
Im Agenturbezirk Potsdam stellt sich der Arbeitsmarkt im Dezember recht unterschiedlich dar. Vergleichsweise günstig entwickelte sich die Arbeitslosigkeit in Zossen; dort sank der Bestand an Arbeitslosen gegenüber dem Vorjahresmonat um 12%. Dem gegenüber steht die Entwicklung in Potsdam mit einer Abnahme von 1%.

Veränderung des Bestandes an Arbeitslosen gegenüber dem Vorjahresmonat



Dementsprechend änderten sich auch die Arbeitslosenquoten in den Dienststellen des Agenturbezirks. Die Spanne reichte im Dezember von 6,4% in Zossen bis 12,6% in Brandenburg.

Arbeitslosenquoten¹⁾ im Agenturbezirk aufsteigend sortiert



1) Arbeitslose bezogen auf alle zivilen Erwerbspersonen (abhängige zivile Erwerbspersonen plus Selbständige und mithelfende Familienangehörige).

Eckwerte des Arbeitsmarktes

Agentur für Arbeit Potsdam - Hauptagentur Potsdam

Dezember 2010

Die Arbeitslosigkeit ist von November auf Dezember um 203 auf 9.861 Personen gestiegen. Das waren 120 Arbeitslose weniger als vor einem Jahr. Die Arbeitslosenquote auf Basis aller zivilen Erwerbspersonen betrug im Dezember 6,7%; vor einem Jahr belief sie sich auf 6,9%. Dabei meldeten sich 2.622 Personen (neu oder erneut) arbeitslos, 119 weniger als vor einem Jahr und gleichzeitig beendeten 2.410 Personen ihre Arbeitslosigkeit (-149). Seit Jahresbeginn gab es insgesamt 34.896 Arbeitslosmeldungen, das ist ein Minus von 246 im Vergleich zum Vorjahreszeitraum; dem gegenüber stehen 35.001 Abmeldungen von Arbeitslosen (-247).

Der Bestand an Arbeitsstellen ist im Dezember um 17 Stellen auf 929 gestiegen; im Vergleich zum Vorjahresmonat gab es 16 Arbeitsstellen weniger. Arbeitgeber meldeten im Dezember 488 neue Arbeitsstellen, 4 weniger als vor einem Jahr. Seit Januar gingen 6.892 Arbeitsstellen ein, gegenüber dem Vorjahreszeitraum ist das ein Zuwachs von 329.

Merkmale	Dez 2010	Nov 2010	Okt 2010	Veränderung gegenüber					
				Vormonat		Vorjahresmonat ¹⁾			
						Dez 2009		Nov 2009	Okt 2009
				absolut	in %	absolut	in %	in %	in %
Bestand an Arbeitssuchenden									
Insgesamt	20.003	19.900	20.333	103	0,5	-1.163	-5,5	-5,0	-2,6
Bestand an Arbeitslosen									
Insgesamt	9.861	9.658	9.814	203	2,1	-120	-1,2	-1,5	-0,4
56,1% Männer	5.536	5.355	5.383	181	3,4	-217	-3,8	-3,5	-3,7
43,9% Frauen	4.325	4.303	4.431	22	0,5	97	2,3	1,2	3,9
9,9% 15 bis unter 25 Jahre	972	992	1.132	-20	-2,0	-75	-7,2	-7,3	-5,7
1,3% dar. 15 bis unter 20 Jahre	132	131	157	1	0,8	-8	-5,7	-8,4	-1,3
29,8% 50 bis unter 65 Jahre	2.941	2.845	2.792	96	3,4	184	6,7	6,2	6,4
17,3% dar. 55 bis unter 65 Jahre	1.702	1.658	1.605	44	2,7	133	8,5	9,5	6,9
26,1% Langzeitarbeitslose	2.574	2.586	2.567	-12	-0,5	-71	-2,7	-2,3	-2,2
4,7% Schwerbehinderte	467	477	485	-10	-2,1	54	13,1	15,8	17,7
7,2% Ausländer	709	691	728	18	2,6	39	5,8	4,7	9,1
Zugang an Arbeitslosen									
Insgesamt	2.622	2.802	2.817	-180	-6,4	-119	-4,3	1,4	0,5
dar. aus Erwerbstätigkeit	1.334	1.268	1.198	66	5,2	-102	-7,1	-5,6	-6,3
aus Ausbildung/sonst. Maßnahme	602	663	794	-61	-9,2	40	7,1	2,0	4,3
15 bis unter 25 Jahre	424	533	588	-109	-20,5	-91	-17,7	-1,5	-10,0
55 bis unter 65 Jahre	324	320	301	4	1,3	18	5,9	7,4	2,4
seit Jahresbeginn	34.896	32.274	29.472	x	x	-246	-0,7	-0,4	-0,6
Abgang an Arbeitslosen									
Insgesamt	2.410	2.955	3.074	-545	-18,4	-149	-5,8	4,6	-6,1
dar. in Erwerbstätigkeit	937	1.163	1.246	-226	-19,4	-127	-11,9	-7,6	-13,1
in Ausbildung/sonst. Maßnahme	495	650	783	-155	-23,8	3	0,6	2,2	-1,8
15 bis unter 25 Jahre	425	651	723	-226	-34,7	-89	-17,3	-0,8	-12,0
55 bis unter 65 Jahre	299	287	319	12	4,2	31	11,6	-5,3	-6,2
seit Jahresbeginn	35.001	32.591	29.636	x	x	-247	-0,7	-0,3	-0,8
Arbeitslosenquoten bezogen auf									
alle zivilen Erwerbspersonen	6,7	6,5	6,6	x	x	x	6,9	6,7	6,8
Männer	7,4	7,2	7,2	x	x	x	7,8	7,5	7,6
Frauen	5,9	5,9	6,0	x	x	x	5,9	5,9	6,0
15 bis unter 25 Jahre	6,7	6,8	7,8	x	x	x	6,9	7,0	7,9
15 bis unter 20 Jahre	4,4	4,3	5,2	x	x	x	4,0	4,1	4,5
50 bis unter 65 Jahre	7,5	7,2	7,1	x	x	x	7,4	7,2	7,1
55 bis unter 65 Jahre	7,9	7,7	7,5	x	x	x	7,8	7,5	7,5
Ausländer	15,4	15,1	15,9	x	x	x	16,7	16,4	16,6
abhängige zivile Erwerbspersonen	7,4	7,3	7,4	x	x	x	7,6	7,5	7,5
Gemeldete Arbeitsstellen									
Zugang	488	598	481	-110	-18,4	-4	-0,8	8,3	-12,4
Zugang seit Jahresbeginn	6.892	6.404	5.806	x	x	329	5,0	5,5	5,2
Bestand	929	912	903	17	1,9	-16	-1,7	-2,7	-6,1

1) Bei den Arbeitslosenquoten werden die Vorjahreswerte ausgewiesen.

Eckwerte des Arbeitsmarktes im Rechtskreis SGB III

Agentur für Arbeit Potsdam - Hauptagentur Potsdam

Dezember 2010

Die Arbeitslosigkeit ist im Rechtskreis SGB III von November auf Dezember um 189 auf 3.210 Personen gestiegen. Das waren 46 Arbeitslose weniger als im Vorjahresmonat. Die anteilige SGB III-Arbeitslosenquote auf Basis aller zivilen Erwerbspersonen betrug im Dezember 2,2%; sie war damit genau so hoch wie im Vorjahresmonat.

Dabei meldeten sich 1.320 Personen (neu oder erneut) arbeitslos, 67 weniger als vor einem Jahr. Gleichzeitig beendeten 1.064 Personen ihre Arbeitslosigkeit (-68). Seit Beginn des Jahres gab es 17.015 Arbeitslosmeldungen, das ist ein Minus von 1.003 im Vergleich zum Vorjahreszeitraum; dem stehen 16.102 Abmeldungen von Arbeitslosen gegenüber (-701).

Merkmale	Dez 2010	Nov 2010	Okt 2010	Veränderung gegenüber					
				Vormonat		Vorjahresmonat ¹⁾			
						Dez 2009		Nov 2009	Okt 2009
				absolut	in %	absolut	in %	in %	in %
Bestand an Arbeitssuchenden									
Insgesamt	6.134	5.900	5.899	234	4,0	-815	-11,7	-11,6	-11,1
Bestand an Arbeitslosen									
Insgesamt	3.210	3.021	3.024	189	6,3	-46	-1,4	-1,9	-3,7
52,8% Männer	1.695	1.543	1.534	152	9,9	-188	-10,0	-10,6	-12,7
47,2% Frauen	1.515	1.478	1.490	37	2,5	142	10,3	9,1	7,9
11,5% 15 bis unter 25 Jahre	369	377	403	-8	-2,1	-57	-13,4	-11,7	-21,1
1,3% dar. 15 bis unter 20 Jahre	42	37	34	5	13,5	-3	-6,7	-11,9	-38,2
39,3% 50 bis unter 65 Jahre	1.263	1.200	1.191	63	5,3	121	10,6	11,8	11,5
28,0% dar. 55 bis unter 65 Jahre	900	869	845	31	3,6	136	17,8	21,4	17,7
10,8% Langzeitarbeitslose	346	355	339	-9	-2,5	12	3,6	9,6	3,4
7,5% dar. 55 bis unter 65 Jahre	240	251	246	-11	-4,4	15	6,7	14,6	15,0
5,5% Schwerbehinderte	177	180	184	-3	-1,7	20	12,7	24,1	26,9
3,6% Ausländer	114	103	95	11	10,7	14	14,0	21,2	6,7
Zugang an Arbeitslosen									
Insgesamt	1.320	1.304	1.275	16	1,2	-67	-4,8	-1,8	-7,0
dar. aus Erwerbstätigkeit	858	777	744	81	10,4	9	1,1	-4,7	-7,8
aus Ausbildung/sonst. Maßnahme	276	264	295	12	4,5	-18	-6,1	-5,4	-14,5
15 bis unter 25 Jahre	206	233	263	-27	-11,6	-35	-14,5	-4,5	-10,5
55 bis unter 65 Jahre	192	188	170	4	2,1	2	1,1	11,2	4,3
seit Jahresbeginn	17.015	15.695	14.391	x	x	-1.003	-5,6	-5,6	-6,0
Abgang an Arbeitslosen									
Insgesamt	1.064	1.258	1.397	-194	-15,4	-68	-6,0	-3,2	-10,6
dar. in Erwerbstätigkeit	523	645	686	-122	-18,9	-9	-1,7	0,9	-7,3
in Ausbildung/sonst. Maßnahme	213	252	335	-39	-15,5	-29	-12,0	-18,4	-20,2
15 bis unter 25 Jahre	193	252	376	-59	-23,4	-13	-6,3	-14,9	-9,4
55 bis unter 65 Jahre	162	167	166	-5	-3,0	20	14,1	-	-13,5
seit Jahresbeginn	16.102	15.038	13.780	x	x	-701	-4,2	-4,0	-4,1
Arbeitslosenquoten bezogen auf									
alle zivilen Erwerbspersonen	2,2	2,0	2,0	x	x	x	2,2	2,1	2,2
Männer	2,3	2,1	2,1	x	x	x	2,6	2,3	2,4
Frauen	2,1	2,0	2,0	x	x	x	1,9	1,9	1,9
15 bis unter 25 Jahre	2,5	2,6	2,8	x	x	x	2,8	2,8	3,4
15 bis unter 20 Jahre	1,4	1,2	1,1	x	x	x	1,3	1,2	1,6
50 bis unter 65 Jahre	3,2	3,1	3,0	x	x	x	3,1	2,9	2,9
55 bis unter 65 Jahre	4,2	4,0	3,9	x	x	x	3,8	3,6	3,6
Ausländer	2,5	2,2	2,1	x	x	x	2,5	2,1	2,2
abhängige zivile Erwerbspersonen	2,4	2,3	2,3	x	x	x	2,5	2,4	2,4

1) Bei den Arbeitslosenquoten werden die Vorjahreswerte ausgewiesen.

Die Differenzierung nach Rechtskreisen basiert auf anteiligen Quoten der Arbeitslosen in den beiden Rechtskreisen, d.h. die Basis ist jeweils gleich und in der Summe ergibt sich die Arbeitslosenquote insgesamt. Abweichungen in der Summe sind rundungsbedingt.

Eckwerte des Arbeitsmarktes im Rechtskreis SGB II

Agentur für Arbeit Potsdam - Hauptagentur Potsdam

Dezember 2010

Die Arbeitslosigkeit ist im Rechtskreis SGB II von November auf Dezember geringfügig um 14 auf 6.651 Personen gestiegen. Das waren 74 Arbeitslose weniger als vor einem Jahr. Die anteilige SGB II-Arbeitslosenquote auf Basis aller zivilen Erwerbspersonen betrug im Dezember 4,5%; vor einem Jahr belief sie sich auf 4,6%.

Dabei meldeten sich 1.302 Personen (neu oder erneut) arbeitslos, 52 weniger als vor einem Jahr. Gleichzeitig beendeten 1.346 Personen ihre Arbeitslosigkeit, 81 weniger als vor einem Jahr. Seit Beginn des Jahres gab es 17.881 Arbeitslosmeldungen, das ist ein Plus von 757 im Vergleich zum Vorjahreszeitraum; dem stehen 18.899 Abmeldungen von Arbeitslosen gegenüber (+454).

Merkmale	Dez 2010	Nov 2010	Okt 2010	Veränderung gegenüber					
				Vormonat		Vorjahresmonat ¹⁾			
						Dez 2009		Nov 2009	Okt 2009
				absolut	in %	absolut	in %	in %	in %
Bestand an Arbeitssuchenden									
Insgesamt	13.869	14.000	14.434	-131	-0,9	-348	-2,4	-1,9	1,4
Bestand an Arbeitslosen									
Insgesamt	6.651	6.637	6.790	14	0,2	-74	-1,1	-1,2	1,1
57,8% Männer	3.841	3.812	3.849	29	0,8	-29	-0,7	-0,3	0,4
42,2% Frauen	2.810	2.825	2.941	-15	-0,5	-45	-1,6	-2,5	2,0
9,1% 15 bis unter 25 Jahre	603	615	729	-12	-2,0	-18	-2,9	-4,4	5,7
1,4% dar. 15 bis unter 20 Jahre	90	94	123	-4	-4,3	-5	-5,3	-6,9	18,3
25,2% 50 bis unter 65 Jahre	1.678	1.645	1.601	33	2,0	63	3,9	2,4	2,9
12,1% dar. 55 bis unter 65 Jahre	802	789	760	13	1,6	-3	-0,4	-1,1	-3,1
33,5% Langzeitarbeitslose	2.228	2.231	2.228	-3	-0,1	-83	-3,6	-3,9	-3,0
5,2% dar. 55 bis unter 65 Jahre	343	348	343	-5	-1,4	-13	-3,7	-3,3	-1,2
4,4% Schwerbehinderte	290	297	301	-7	-2,4	34	13,3	11,2	12,7
8,9% Ausländer	595	588	633	7	1,2	25	4,4	2,3	9,5
Zugang an Arbeitslosen									
Insgesamt	1.302	1.498	1.542	-196	-13,1	-52	-3,8	4,5	7,8
dar. aus Erwerbstätigkeit	476	491	454	-15	-3,1	-111	-18,9	-7,0	-3,6
aus Ausbildung/sonst. Maßnahme	326	399	499	-73	-18,3	58	21,6	7,5	20,0
15 bis unter 25 Jahre	218	300	325	-82	-27,3	-56	-20,4	1,0	-9,5
55 bis unter 65 Jahre	132	132	131	-	-	16	13,8	2,3	-
seit Jahresbeginn	17.881	16.579	15.081	x	x	757	4,4	5,1	5,2
Abgang an Arbeitslosen									
Insgesamt	1.346	1.697	1.677	-351	-20,7	-81	-5,7	11,2	-2,0
dar. in Erwerbstätigkeit	414	518	560	-104	-20,1	-118	-22,2	-16,3	-19,3
in Ausbildung/sonst. Maßnahme	282	398	448	-116	-29,1	32	12,8	21,7	18,8
15 bis unter 25 Jahre	232	399	347	-167	-41,9	-76	-24,7	10,8	-14,7
55 bis unter 65 Jahre	137	120	153	17	14,2	11	8,7	-11,8	3,4
seit Jahresbeginn	18.899	17.553	15.856	x	x	454	2,5	3,1	2,3
Arbeitslosenquoten bezogen auf									
alle zivilen Erwerbspersonen	4,5	4,5	4,6	x	x	x	4,6	4,6	4,6
Männer	5,2	5,1	5,2	x	x	x	5,3	5,2	5,2
Frauen	3,8	3,9	4,0	x	x	x	4,0	4,0	4,0
15 bis unter 25 Jahre	4,1	4,2	5,0	x	x	x	4,1	4,2	4,5
15 bis unter 20 Jahre	3,0	3,1	4,1	x	x	x	2,7	2,9	3,0
50 bis unter 65 Jahre	4,3	4,2	4,1	x	x	x	4,4	4,3	4,2
55 bis unter 65 Jahre	3,7	3,7	3,5	x	x	x	4,0	4,0	3,9
Ausländer	13,0	12,8	13,8	x	x	x	14,2	14,3	14,4
abhängige zivile Erwerbspersonen	5,0	5,0	5,1	x	x	x	5,1	5,1	5,1

1) Bei den Arbeitslosenquoten werden die Vorjahreswerte ausgewiesen.

Die Differenzierung nach Rechtskreisen basiert auf anteiligen Quoten der Arbeitslosen in den beiden Rechtskreisen, d.h. die Basis ist jeweils gleich und in der Summe ergibt sich die Arbeitslosenquote insgesamt. Abweichungen in der Summe sind rundungsbedingt.

Eckwerte des Arbeitsmarktes

Agentur für Arbeit Potsdam - Geschäftsstelle Belzig
Dezember 2010

Die Arbeitslosigkeit ist von November auf Dezember um 259 auf 2.162 Personen gestiegen. Das waren 127 Arbeitslose weniger als vor einem Jahr. Die Arbeitslosenquote auf Basis aller zivilen Erwerbspersonen betrug im Dezember 10,0%; vor einem Jahr belief sie sich auf 10,6%. Dabei meldeten sich 578 Personen (neu oder erneut) arbeitslos, 74 mehr als vor einem Jahr und gleichzeitig beendeten 331 Personen ihre Arbeitslosigkeit (-98). Seit Jahresbeginn gab es insgesamt 5.846 Arbeitslosmeldungen, das ist ein Minus von 441 im Vergleich zum Vorjahreszeitraum; dem gegenüber stehen 5.972 Abmeldungen von Arbeitslosen (-366).

Der Bestand an Arbeitsstellen ist im Dezember um 10 Stellen auf 140 gesunken; im Vergleich zum Vorjahresmonat gab es 34 Arbeitsstellen mehr. Arbeitgeber meldeten im Dezember 65 neue Arbeitsstellen, 17 mehr als vor einem Jahr. Seit Januar gingen 864 Arbeitsstellen ein, gegenüber dem Vorjahreszeitraum ist das ein Zuwachs von 118.

Merkmale	Dez 2010	Nov 2010	Okt 2010	Veränderung gegenüber					
				Vormonat		Vorjahresmonat ¹⁾			
						Dez 2009		Nov 2009	Okt 2009
				absolut	in %	absolut	in %	in %	in %
Bestand an Arbeitssuchenden									
Insgesamt	3.939	3.845	3.919	94	2,4	-329	-7,7	-7,9	-5,6
Bestand an Arbeitslosen									
Insgesamt	2.162	1.903	1.952	259	13,6	-127	-5,5	-13,7	-11,4
58,0% Männer	1.254	1.061	1.086	193	18,2	-106	-7,8	-17,4	-15,9
42,0% Frauen	908	842	866	66	7,8	-21	-2,3	-8,4	-5,0
8,8% 15 bis unter 25 Jahre	190	175	195	15	8,6	-68	-26,4	-29,4	-19,4
1,2% dar. 15 bis unter 20 Jahre	27	23	32	4	17,4	-11	-28,9	-32,4	-5,9
37,2% 50 bis unter 65 Jahre	805	709	731	96	13,5	-25	-3,0	-10,3	-8,1
21,0% dar. 55 bis unter 65 Jahre	453	405	413	48	11,9	4	0,9	-3,3	-4,0
31,5% Langzeitarbeitslose	680	666	665	14	2,1	-83	-10,9	-10,2	-11,9
4,7% Schwerbehinderte	102	100	101	2	2,0	-	-	5,3	12,2
1,8% Ausländer	39	38	33	1	2,6	-3	-7,1	-15,6	-26,7
Zugang an Arbeitslosen									
Insgesamt	578	447	412	131	29,3	74	14,7	2,8	-22,1
dar. aus Erwerbstätigkeit	359	187	177	172	92,0	103	40,2	-8,8	-19,5
aus Ausbildung/sonst. Maßnahme	100	138	126	-38	-27,5	-8	-7,4	14,0	-30,0
15 bis unter 25 Jahre	83	85	86	-2	-2,4	4	5,1	-6,6	-18,1
55 bis unter 65 Jahre	92	59	46	33	55,9	7	8,2	25,5	-37,0
seit Jahresbeginn	5.846	5.268	4.821	x	x	-441	-7,0	-8,9	-9,9
Abgang an Arbeitslosen									
Insgesamt	331	493	415	-162	-32,9	-98	-22,8	14,4	-19,1
dar. in Erwerbstätigkeit	135	176	161	-41	-23,3	-74	-35,4	12,8	-10,1
in Ausbildung/sonst. Maßnahme	72	141	122	-69	-48,9	-12	-14,3	28,2	-24,7
15 bis unter 25 Jahre	63	106	104	-43	-40,6	-10	-13,7	21,8	-5,5
55 bis unter 65 Jahre	50	71	51	-21	-29,6	-11	-18,0	22,4	-26,1
seit Jahresbeginn	5.972	5.641	5.148	x	x	-366	-5,8	-4,5	-6,0
Arbeitslosenquoten bezogen auf									
alle zivilen Erwerbspersonen	10,0	8,8	9,0	x	x	x	10,6	10,2	10,2
Männer	10,8	9,2	9,4	x	x	x	11,8	11,2	11,2
Frauen	9,0	8,3	8,6	x	x	x	9,3	9,2	9,1
15 bis unter 25 Jahre	8,4	7,8	8,6	x	x	x	10,7	10,3	10,0
15 bis unter 20 Jahre	5,1	4,4	6,1	x	x	x	6,1	5,5	5,5
50 bis unter 65 Jahre	12,0	10,6	10,9	x	x	x	13,4	12,7	12,8
55 bis unter 65 Jahre	13,3	11,9	12,2	x	x	x	14,7	13,7	14,1
Ausländer	19,7	19,2	16,6	x	x	x	26,6	28,5	28,5
abhängige zivile Erwerbspersonen	11,1	9,8	10,0	x	x	x	11,8	11,4	11,4
Gemeldete Arbeitsstellen									
Zugang	65	58	73	7	12,1	17	35,4	-9,4	21,7
Zugang seit Jahresbeginn	864	799	741	x	x	118	15,8	14,5	16,9
Bestand	140	150	163	-10	-6,7	34	32,1	41,5	49,5

1) Bei den Arbeitslosenquoten werden die Vorjahreswerte ausgewiesen.

Eckwerte des Arbeitsmarktes im Rechtskreis SGB III

Agentur für Arbeit Potsdam - Geschäftsstelle Belzig

Dezember 2010

Die Arbeitslosigkeit ist im Rechtskreis SGB III von November auf Dezember um 94 auf 652 Personen gestiegen. Das waren 68 Arbeitslose weniger als im Vorjahresmonat. Die anteilige SGB III-Arbeitslosenquote auf Basis aller zivilen Erwerbspersonen betrug im Dezember 3,0%; vor einem Jahr belief sie sich auf 3,3%.

Dabei meldeten sich 239 Personen (neu oder erneut) arbeitslos, 11 mehr als vor einem Jahr. Gleichzeitig beendeten 144 Personen ihre Arbeitslosigkeit (-55). Seit Beginn des Jahres gab es 2.848 Arbeitslosmeldungen, das ist ein Minus von 395 im Vergleich zum Vorjahreszeitraum; dem stehen 2.787 Abmeldungen von Arbeitslosen gegenüber (-263).

Merkmale	Dez 2010	Nov 2010	Okt 2010	Veränderung gegenüber						
				Vormonat		Vorjahresmonat ¹⁾				
						Dez 2009		Nov 2009	Okt 2009	
				absolut	in %	absolut	in %	in %	in %	
Bestand an Arbeitssuchenden										
Insgesamt	1.194	1.116	1.111	78	7,0	-228	-16,0	-18,8	-16,0	
Bestand an Arbeitslosen										
Insgesamt	652	558	606	94	16,8	-68	-9,4	-21,0	-11,5	
56,6% Männer	369	288	311	81	28,1	-79	-17,6	-28,9	-19,8	
43,4% Frauen	283	270	295	13	4,8	11	4,0	-10,3	-0,7	
11,5% 15 bis unter 25 Jahre	75	69	84	6	8,7	-31	-29,2	-38,4	-18,4	
0,8% dar. 15 bis unter 20 Jahre	5	*	6	*	*	-6	-54,5	*	-25,0	
51,1% 50 bis unter 65 Jahre	333	299	307	34	11,4	22	7,1	-	4,8	
35,1% dar. 55 bis unter 65 Jahre	229	209	214	20	9,6	32	16,2	11,2	12,6	
23,3% Langzeitarbeitslose	152	153	161	-1	-0,7	10	7,0	10,9	21,1	
14,9% dar. 55 bis unter 65 Jahre	97	97	98	-	-	25	34,7	40,6	38,0	
6,4% Schwerbehinderte	42	41	43	1	2,4	1	2,4	7,9	30,3	
0,8% Ausländer	5	6	6	-1	-16,7	*	*	*	100,0	
Zugang an Arbeitslosen										
Insgesamt	239	199	190	40	20,1	11	4,8	-7,9	-21,5	
dar. aus Erwerbstätigkeit	152	97	95	55	56,7	26	20,6	-27,1	-22,1	
aus Ausbildung/sonst. Maßnahme	49	65	70	-16	-24,6	-11	-18,3	35,4	-10,3	
15 bis unter 25 Jahre	45	52	45	-7	-13,5	8	21,6	13,0	-6,3	
55 bis unter 65 Jahre	37	37	25	-	-	-2	-5,1	37,0	-46,8	
seit Jahresbeginn	2.848	2.609	2.410	x	x	-395	-12,2	-13,5	-13,9	
Abgang an Arbeitslosen										
Insgesamt	144	233	202	-89	-38,2	-55	-27,6	22,0	-13,3	
dar. in Erwerbstätigkeit	59	98	93	-39	-39,8	-24	-28,9	25,6	2,2	
in Ausbildung/sonst. Maßnahme	40	75	61	-35	-46,7	-23	-36,5	25,0	-22,8	
15 bis unter 25 Jahre	36	64	54	-28	-43,8	-4	-10,0	68,4	-14,3	
55 bis unter 65 Jahre	22	39	28	-17	-43,6	-8	-26,7	44,4	-26,3	
seit Jahresbeginn	2.787	2.643	2.410	x	x	-263	-8,6	-7,3	-9,4	
Arbeitslosenquoten bezogen auf										
alle zivilen Erwerbspersonen	3,0	2,6	2,8	x	x	x	3,3	3,3	3,2	
Männer	3,2	2,5	2,7	x	x	x	3,9	3,5	3,4	
Frauen	2,8	2,7	2,9	x	x	x	2,7	3,0	3,0	
15 bis unter 25 Jahre	3,3	3,1	3,7	x	x	x	4,4	4,6	4,3	
15 bis unter 20 Jahre	0,9	x	1,1	x	x	x	1,8	1,8	1,3	
50 bis unter 65 Jahre	5,0	4,5	4,6	x	x	x	5,0	4,8	4,7	
55 bis unter 65 Jahre	6,7	6,1	6,3	x	x	x	6,4	6,1	6,2	
Ausländer	2,5	3,0	3,0	x	x	x	x	x	1,9	
abhängige zivile Erwerbspersonen	3,4	2,9	3,1	x	x	x	3,7	3,6	3,5	

1) Bei den Arbeitslosenquoten werden die Vorjahreswerte ausgewiesen.

Die Differenzierung nach Rechtskreisen basiert auf anteiligen Quoten der Arbeitslosen in den beiden Rechtskreisen, d.h. die Basis ist jeweils gleich und in der Summe ergibt sich die Arbeitslosenquote insgesamt. Abweichungen in der Summe sind rundungsbedingt.

Eckwerte des Arbeitsmarktes im Rechtskreis SGB II

Agentur für Arbeit Potsdam - Geschäftsstelle Belzig

Dezember 2010

Die Arbeitslosigkeit ist im Rechtskreis SGB II von November auf Dezember um 165 auf 1.510 Personen gestiegen. Das waren 59 Arbeitslose weniger als vor einem Jahr. Die anteilige SGB II-Arbeitslosenquote auf Basis aller zivilen Erwerbspersonen betrug im Dezember 7,0%; vor einem Jahr belief sie sich auf 7,3%.

Dabei meldeten sich 339 Personen (neu oder erneut) arbeitslos, 63 mehr als vor einem Jahr. Gleichzeitig beendeten 187 Personen ihre Arbeitslosigkeit, 43 weniger als vor einem Jahr. Seit Beginn des Jahres gab es 2.998 Arbeitslosmeldungen, das ist ein Minus von 46 im Vergleich zum Vorjahreszeitraum; dem stehen 3.185 Abmeldungen von Arbeitslosen gegenüber (-103).

Merkmale	Dez 2010	Nov 2010	Okt 2010	Veränderung gegenüber					
				Vormonat		Vorjahresmonat ¹⁾			
						Dez 2009		Nov 2009	Okt 2009
				absolut	in %	absolut	in %	in %	in %
Bestand an Arbeitssuchenden									
Insgesamt	2.745	2.729	2.808	16	0,6	-101	-3,5	-2,5	-0,7
Bestand an Arbeitslosen									
Insgesamt	1.510	1.345	1.346	165	12,3	-59	-3,8	-10,2	-11,3
58,6% Männer	885	773	775	112	14,5	-27	-3,0	-12,2	-14,2
41,4% Frauen	625	572	571	53	9,3	-32	-4,9	-7,4	-7,2
7,6% 15 bis unter 25 Jahre	115	106	111	9	8,5	-37	-24,3	-22,1	-20,1
1,5% dar. 15 bis unter 20 Jahre	22	21	26	1	4,8	-5	-18,5	-8,7	-
31,3% 50 bis unter 65 Jahre	472	410	424	62	15,1	-47	-9,1	-16,5	-15,5
14,8% dar. 55 bis unter 65 Jahre	224	196	199	28	14,3	-28	-11,1	-15,2	-17,1
35,0% Langzeitarbeitslose	528	513	504	15	2,9	-93	-15,0	-15,1	-19,0
6,2% dar. 55 bis unter 65 Jahre	93	92	86	1	1,1	-27	-22,5	-22,7	-31,7
4,0% Schwerbehinderte	60	59	58	1	1,7	-1	-1,6	3,5	1,8
2,3% Ausländer	34	32	27	2	6,3	-7	-17,1	-25,6	-35,7
Zugang an Arbeitslosen									
Insgesamt	339	248	222	91	36,7	63	22,8	13,2	-22,6
dar. aus Erwerbstätigkeit	207	90	82	117	130,0	77	59,2	25,0	-16,3
aus Ausbildung/sonst. Maßnahme	51	73	56	-22	-30,1	3	6,3	-	-45,1
15 bis unter 25 Jahre	38	33	41	5	15,2	-4	-9,5	-26,7	-28,1
55 bis unter 65 Jahre	55	22	21	33	150,0	9	19,6	10,0	-19,2
seit Jahresbeginn	2.998	2.659	2.411	x	x	-46	-1,5	-3,9	-5,4
Abgang an Arbeitslosen									
Insgesamt	187	260	213	-73	-28,1	-43	-18,7	8,3	-23,9
dar. in Erwerbstätigkeit	76	78	68	-2	-2,6	-50	-39,7	-	-22,7
in Ausbildung/sonst. Maßnahme	32	66	61	-34	-51,5	11	52,4	32,0	-26,5
15 bis unter 25 Jahre	27	42	50	-15	-35,7	-6	-18,2	-14,3	6,4
55 bis unter 65 Jahre	28	32	23	-4	-12,5	-3	-9,7	3,2	-25,8
seit Jahresbeginn	3.185	2.998	2.738	x	x	-103	-3,1	-2,0	-2,8
Arbeitslosenquoten bezogen auf									
alle zivilen Erwerbspersonen	7,0	6,2	6,2	x	x	x	7,3	7,0	7,0
Männer	7,6	6,7	6,7	x	x	x	7,9	7,6	7,8
Frauen	6,2	5,7	5,6	x	x	x	6,5	6,2	6,1
15 bis unter 25 Jahre	5,1	4,7	4,9	x	x	x	6,3	5,6	5,8
15 bis unter 20 Jahre	4,2	4,0	4,9	x	x	x	4,3	3,7	4,2
50 bis unter 65 Jahre	7,1	6,1	6,3	x	x	x	8,4	7,9	8,1
55 bis unter 65 Jahre	6,6	5,8	5,9	x	x	x	8,2	7,6	7,8
Ausländer	17,1	16,1	13,6	x	x	x	25,9	27,2	26,6
abhängige zivile Erwerbspersonen	7,8	6,9	6,9	x	x	x	8,1	7,7	7,8

1) Bei den Arbeitslosenquoten werden die Vorjahreswerte ausgewiesen.

Die Differenzierung nach Rechtskreisen basiert auf anteiligen Quoten der Arbeitslosen in den beiden Rechtskreisen, d.h. die Basis ist jeweils gleich und in der Summe ergibt sich die Arbeitslosenquote insgesamt. Abweichungen in der Summe sind rundungsbedingt.

Eckwerte des Arbeitsmarktes

Agentur für Arbeit Potsdam - Geschäftsstelle Brandenburg

Dezember 2010

Die Arbeitslosigkeit ist von November auf Dezember um 776 auf 7.684 Personen gestiegen. Das waren 131 Arbeitslose weniger als vor einem Jahr. Die Arbeitslosenquote auf Basis aller zivilen Erwerbspersonen betrug im Dezember 12,6%; vor einem Jahr belief sie sich auf 12,8%. Dabei meldeten sich 2.027 Personen (neu oder erneut) arbeitslos, 539 mehr als vor einem Jahr und gleichzeitig beendeten 1.246 Personen ihre Arbeitslosigkeit (-182). Seit Jahresbeginn gab es insgesamt 17.560 Arbeitslosmeldungen, das ist ein Minus von 1.627 im Vergleich zum Vorjahreszeitraum; dem gegenüber stehen 17.691 Abmeldungen von Arbeitslosen (-1.490).

Der Bestand an Arbeitsstellen ist im Dezember um 33 Stellen auf 306 gesunken; im Vergleich zum Vorjahresmonat gab es 77 Arbeitsstellen mehr. Arbeitgeber meldeten im Dezember 191 neue Arbeitsstellen, 21 mehr als vor einem Jahr. Seit Januar gingen 2.722 Arbeitsstellen ein, gegenüber dem Vorjahreszeitraum ist das ein Zuwachs von 82.

Merkmale	Dez 2010	Nov 2010	Okt 2010	Veränderung gegenüber					
				Vormonat		Vorjahresmonat ¹⁾			
						Dez 2009		Nov 2009	Okt 2009
				absolut	in %	absolut	in %	in %	in %
Bestand an Arbeitssuchenden									
Insgesamt	13.722	13.474	13.618	248	1,8	-775	-5,3	-6,1	-5,2
Bestand an Arbeitslosen									
Insgesamt	7.684	6.908	6.906	776	11,2	-131	-1,7	-10,9	-12,1
55,3% Männer	4.246	3.752	3.788	494	13,2	-188	-4,2	-14,4	-15,3
44,7% Frauen	3.438	3.156	3.118	282	8,9	57	1,7	-6,4	-8,0
10,4% 15 bis unter 25 Jahre	800	742	747	58	7,8	-30	-3,6	-12,4	-17,2
1,1% dar. 15 bis unter 20 Jahre	88	88	91	-	-	-21	-19,3	-12,9	-22,9
35,3% 50 bis unter 65 Jahre	2.712	2.367	2.351	345	14,6	143	5,6	-5,1	-5,5
20,4% dar. 55 bis unter 65 Jahre	1.569	1.350	1.351	219	16,2	158	11,2	-1,6	-2,4
34,7% Langzeitarbeitslose	2.669	2.641	2.688	28	1,1	-90	-3,3	-3,1	-0,8
3,5% Schwerbehinderte	267	252	241	15	6,0	60	29,0	20,6	16,4
3,2% Ausländer	243	221	224	22	10,0	-25	-9,3	-19,6	-17,9
Zugang an Arbeitslosen									
Insgesamt	2.027	1.432	1.325	595	41,6	539	36,2	2,0	-6,4
dar. aus Erwerbstätigkeit	1.316	651	614	665	102,2	486	58,6	-7,1	-11,9
aus Ausbildung/sonst. Maßnahme	272	324	303	-52	-16,0	6	2,3	10,2	-8,7
15 bis unter 25 Jahre	330	313	288	17	5,4	24	7,8	-0,6	-12,2
55 bis unter 65 Jahre	359	192	178	167	87,0	140	63,9	23,9	15,6
seit Jahresbeginn	17.560	15.533	14.101	x	x	-1.627	-8,5	-12,2	-13,5
Abgang an Arbeitslosen									
Insgesamt	1.246	1.422	1.544	-176	-12,4	-182	-12,7	-5,3	-6,0
dar. in Erwerbstätigkeit	547	577	647	-30	-5,2	-53	-8,8	-11,0	-4,9
in Ausbildung/sonst. Maßnahme	248	332	407	-84	-25,3	-47	-15,9	4,1	-3,3
15 bis unter 25 Jahre	254	307	407	-53	-17,3	-54	-17,5	-14,0	-3,8
55 bis unter 65 Jahre	151	212	185	-61	-28,8	-42	-21,8	18,4	3,9
seit Jahresbeginn	17.691	16.445	15.023	x	x	-1.490	-7,8	-7,4	-7,6
Arbeitslosenquoten bezogen auf									
alle zivilen Erwerbspersonen	12,6	11,3	11,3	x	x	x	12,8	12,7	12,9
Männer	13,2	11,7	11,8	x	x	x	13,8	13,7	13,9
Frauen	11,9	10,9	10,8	x	x	x	11,7	11,7	11,8
15 bis unter 25 Jahre	12,1	11,2	11,3	x	x	x	12,0	12,2	13,0
15 bis unter 20 Jahre	5,9	5,9	6,1	x	x	x	6,4	5,9	6,9
50 bis unter 65 Jahre	14,7	12,8	12,8	x	x	x	14,7	14,3	14,2
55 bis unter 65 Jahre	16,0	13,7	13,7	x	x	x	15,6	15,1	15,3
Ausländer	22,4	20,4	20,7	x	x	x	28,5	29,3	29,1
abhängige zivile Erwerbspersonen	14,0	12,6	12,6	x	x	x	14,2	14,1	14,3
Gemeldete Arbeitsstellen									
Zugang	191	201	282	-10	-5,0	21	12,4	2,0	54,9
Zugang seit Jahresbeginn	2.722	2.531	2.330	x	x	82	3,1	2,5	2,5
Bestand	306	339	425	-33	-9,7	77	33,6	23,7	25,0

1) Bei den Arbeitslosenquoten werden die Vorjahreswerte ausgewiesen.

Eckwerte des Arbeitsmarktes im Rechtskreis SGB III

 Agentur für Arbeit Potsdam - Geschäftsstelle Brandenburg
 Dezember 2010

Die Arbeitslosigkeit ist im Rechtskreis SGB III von November auf Dezember um 234 auf 1.998 Personen gestiegen. Das waren 127 Arbeitslose mehr als im Vorjahresmonat. Die anteilige SGB III-Arbeitslosenquote auf Basis aller zivilen Erwerbspersonen betrug im Dezember 3,3%; vor einem Jahr belief sie sich auf 3,1%.

Dabei meldeten sich 607 Personen (neu oder erneut) arbeitslos, 43 mehr als vor einem Jahr. Gleichzeitig beendeten 323 Personen ihre Arbeitslosigkeit (-146). Seit Beginn des Jahres gab es 6.928 Arbeitslosmeldungen, das ist ein Minus von 999 im Vergleich zum Vorjahreszeitraum; dem stehen 6.080 Abmeldungen von Arbeitslosen gegenüber (-1.132).

Merkmale	Dez 2010	Nov 2010	Okt 2010	Veränderung gegenüber						
				Vormonat		Vorjahresmonat ¹⁾				
						Dez 2009		Nov 2009	Okt 2009	
				absolut	in %	absolut	in %	in %	in %	
Bestand an Arbeitssuchenden										
Insgesamt	3.501	3.195	3.142	306	9,6	-287	-7,6	-11,1	-11,5	
Bestand an Arbeitslosen										
Insgesamt	1.998	1.764	1.747	234	13,3	127	6,8	-3,2	-6,6	
50,5% Männer	1.008	825	830	183	22,2	36	3,7	-11,7	-17,1	
49,5% Frauen	990	939	917	51	5,4	91	10,1	5,6	5,4	
13,0% 15 bis unter 25 Jahre	259	236	265	23	9,7	12	4,9	-6,7	-7,0	
1,3% dar. 15 bis unter 20 Jahre	26	24	27	2	8,3	2	8,3	20,0	22,7	
50,0% 50 bis unter 65 Jahre	999	910	894	89	9,8	109	12,2	8,3	8,8	
35,0% dar. 55 bis unter 65 Jahre	699	644	631	55	8,5	101	16,9	13,0	11,3	
23,4% Langzeitarbeitslose	467	464	468	3	0,6	49	11,7	13,7	12,8	
15,3% dar. 55 bis unter 65 Jahre	305	305	311	-	-	48	18,7	22,0	20,1	
4,9% Schwerbehinderte	98	91	86	7	7,7	32	48,5	56,9	43,3	
1,2% Ausländer	24	17	21	7	41,2	-2	-7,7	-39,3	-34,4	
Zugang an Arbeitslosen										
Insgesamt	607	536	497	71	13,2	43	7,6	-5,3	-15,8	
dar. aus Erwerbstätigkeit	426	315	295	111	35,2	92	27,5	-4,5	-10,9	
aus Ausbildung/sonst. Maßnahme	94	109	99	-15	-13,8	-35	-27,1	-16,8	-34,0	
15 bis unter 25 Jahre	112	111	122	1	0,9	-13	-10,4	-16,5	-14,7	
55 bis unter 65 Jahre	110	95	80	15	15,8	17	18,3	21,8	5,3	
seit Jahresbeginn	6.928	6.321	5.785	x	x	-999	-12,6	-14,2	-14,9	
Abgang an Arbeitslosen										
Insgesamt	323	453	489	-130	-28,7	-146	-31,1	-16,3	-23,6	
dar. in Erwerbstätigkeit	152	214	202	-62	-29,0	-34	-18,3	-11,2	-24,3	
in Ausbildung/sonst. Maßnahme	67	103	152	-36	-35,0	-87	-56,5	-34,4	-32,4	
15 bis unter 25 Jahre	69	113	162	-44	-38,9	-49	-41,5	-18,7	-12,9	
55 bis unter 65 Jahre	51	84	66	-33	-39,3	-15	-22,7	15,1	-21,4	
seit Jahresbeginn	6.080	5.757	5.304	x	x	-1.132	-15,7	-14,6	-14,5	
Arbeitslosenquoten bezogen auf										
alle zivilen Erwerbspersonen	3,3	2,9	2,9	x	x	x	3,1	3,0	3,1	
Männer	3,1	2,6	2,6	x	x	x	3,0	2,9	3,1	
Frauen	3,4	3,2	3,2	x	x	x	3,1	3,1	3,0	
15 bis unter 25 Jahre	3,9	3,6	4,0	x	x	x	3,6	3,7	4,1	
15 bis unter 20 Jahre	1,7	1,6	1,8	x	x	x	1,4	1,2	1,3	
50 bis unter 65 Jahre	5,4	4,9	4,8	x	x	x	5,1	4,8	4,7	
55 bis unter 65 Jahre	7,1	6,5	6,4	x	x	x	6,6	6,3	6,3	
Ausländer	2,2	1,6	1,9	x	x	x	2,8	3,0	3,4	
abhängige zivile Erwerbspersonen	3,6	3,2	3,2	x	x	x	3,4	3,3	3,4	

1) Bei den Arbeitslosenquoten werden die Vorjahreswerte ausgewiesen.

Die Differenzierung nach Rechtskreisen basiert auf anteiligen Quoten der Arbeitslosen in den beiden Rechtskreisen, d.h. die Basis ist jeweils gleich und in der Summe ergibt sich die Arbeitslosenquote insgesamt. Abweichungen in der Summe sind rundungsbedingt.

Eckwerte des Arbeitsmarktes im Rechtskreis SGB II

 Agentur für Arbeit Potsdam - Geschäftsstelle Brandenburg
 Dezember 2010

Die Arbeitslosigkeit ist im Rechtskreis SGB II von November auf Dezember um 542 auf 5.686 Personen gestiegen. Das waren 258 Arbeitslose weniger als vor einem Jahr. Die anteilige SGB II-Arbeitslosenquote auf Basis aller zivilen Erwerbspersonen betrug im Dezember 9,3%; vor einem Jahr belief sie sich auf 9,8%.

Dabei meldeten sich 1.420 Personen (neu oder erneut) arbeitslos, 496 mehr als vor einem Jahr. Gleichzeitig beendeten 923 Personen ihre Arbeitslosigkeit, 36 weniger als vor einem Jahr. Seit Beginn des Jahres gab es 10.632 Arbeitslosmeldungen, das ist ein Minus von 628 im Vergleich zum Vorjahreszeitraum; dem stehen 11.611 Abmeldungen von Arbeitslosen gegenüber (-358).

Merkmale	Dez 2010	Nov 2010	Okt 2010	Veränderung gegenüber					
				Vormonat		Vorjahresmonat ¹⁾			
						Dez 2009		Nov 2009	Okt 2009
				absolut	in %	absolut	in %	in %	in %
Bestand an Arbeitssuchenden									
Insgesamt	10.221	10.279	10.476	-58	-0,6	-488	-4,6	-4,4	-3,2
Bestand an Arbeitslosen									
Insgesamt	5.686	5.144	5.159	542	10,5	-258	-4,3	-13,3	-13,9
56,9% Männer	3.238	2.927	2.958	311	10,6	-224	-6,5	-15,2	-14,8
43,1% Frauen	2.448	2.217	2.201	231	10,4	-34	-1,4	-10,6	-12,7
9,5% 15 bis unter 25 Jahre	541	506	482	35	6,9	-42	-7,2	-14,8	-21,9
1,1% dar. 15 bis unter 20 Jahre	62	64	64	-2	-3,1	-23	-27,1	-21,0	-33,3
30,1% 50 bis unter 65 Jahre	1.713	1.457	1.457	256	17,6	34	2,0	-12,0	-12,5
15,3% dar. 55 bis unter 65 Jahre	870	706	720	164	23,2	57	7,0	-12,0	-11,9
38,7% Langzeitarbeitslose	2.202	2.177	2.220	25	1,1	-139	-5,9	-6,0	-3,2
6,6% dar. 55 bis unter 65 Jahre	373	361	365	12	3,3	4	1,1	-0,8	-1,9
3,0% Schwerbehinderte	169	161	155	8	5,0	28	19,9	6,6	5,4
3,9% Ausländer	219	204	203	15	7,4	-23	-9,5	-17,4	-15,8
Zugang an Arbeitslosen									
Insgesamt	1.420	896	828	524	58,5	496	53,7	6,9	0,2
dar. aus Erwerbstätigkeit	890	336	319	554	164,9	394	79,4	-9,4	-12,8
aus Ausbildung/sonst. Maßnahme	178	215	204	-37	-17,2	41	29,9	31,9	12,1
15 bis unter 25 Jahre	218	202	166	16	7,9	37	20,4	11,0	-10,3
55 bis unter 65 Jahre	249	97	98	152	156,7	123	97,6	26,0	25,6
seit Jahresbeginn	10.632	9.212	8.316	x	x	-628	-5,6	-10,9	-12,4
Abgang an Arbeitslosen									
Insgesamt	923	969	1.055	-46	-4,7	-36	-3,8	0,8	5,3
dar. in Erwerbstätigkeit	395	363	445	32	8,8	-19	-4,6	-10,8	7,7
in Ausbildung/sonst. Maßnahme	181	229	255	-48	-21,0	40	28,4	41,4	30,1
15 bis unter 25 Jahre	185	194	245	-9	-4,6	-5	-2,6	-11,0	3,4
55 bis unter 65 Jahre	100	128	119	-28	-21,9	-27	-21,3	20,8	26,6
seit Jahresbeginn	11.611	10.688	9.719	x	x	-358	-3,0	-2,9	-3,3
Arbeitslosenquoten bezogen auf									
alle zivilen Erwerbspersonen	9,3	8,4	8,4	x	x	x	9,8	9,7	9,8
Männer	10,1	9,1	9,2	x	x	x	10,8	10,8	10,8
Frauen	8,4	7,7	7,6	x	x	x	8,6	8,6	8,7
15 bis unter 25 Jahre	8,1	7,6	7,3	x	x	x	8,4	8,6	8,9
15 bis unter 20 Jahre	4,2	4,3	4,3	x	x	x	5,0	4,7	5,6
50 bis unter 65 Jahre	9,3	7,9	7,9	x	x	x	9,6	9,5	9,5
55 bis unter 65 Jahre	8,8	7,2	7,3	x	x	x	9,0	8,8	9,0
Ausländer	20,2	18,8	18,7	x	x	x	25,8	26,3	25,7
abhängige zivile Erwerbspersonen	10,4	9,4	9,4	x	x	x	10,8	10,8	10,9

1) Bei den Arbeitslosenquoten werden die Vorjahreswerte ausgewiesen.

Die Differenzierung nach Rechtskreisen basiert auf anteiligen Quoten der Arbeitslosen in den beiden Rechtskreisen, d.h. die Basis ist jeweils gleich und in der Summe ergibt sich die Arbeitslosenquote insgesamt. Abweichungen in der Summe sind rundungsbedingt.

Eckwerte des Arbeitsmarktes

Agentur für Arbeit Potsdam - Geschäftsstelle Königs Wusterhausen

Dezember 2010

Die Arbeitslosigkeit ist von November auf Dezember um 129 auf 3.978 Personen gestiegen. Das waren 390 Arbeitslose weniger als vor einem Jahr. Die Arbeitslosenquote auf Basis aller zivilen Erwerbspersonen betrug im Dezember 6,9%; vor einem Jahr belief sie sich auf 7,6%. Dabei meldeten sich 1.223 Personen (neu oder erneut) arbeitslos, 68 weniger als vor einem Jahr und gleichzeitig beendeten 1.104 Personen ihre Arbeitslosigkeit (-69). Seit Jahresbeginn gab es insgesamt 15.933 Arbeitslosmeldungen, das ist ein Plus von 315 im Vergleich zum Vorjahreszeitraum; dem gegenüber stehen 16.336 Abmeldungen von Arbeitslosen (+1.117).

Der Bestand an Arbeitsstellen ist im Dezember um 20 Stellen auf 451 gesunken; im Vergleich zum Vorjahresmonat gab es 49 Arbeitsstellen mehr. Arbeitgeber meldeten im Dezember 235 neue Arbeitsstellen, 15 weniger als vor einem Jahr. Seit Januar gingen 3.593 Arbeitsstellen ein, gegenüber dem Vorjahreszeitraum ist das ein Zuwachs von 757.

Merkmale	Dez 2010	Nov 2010	Okt 2010	Veränderung gegenüber					
				Vormonat		Vorjahresmonat ¹⁾			
						Dez 2009		Nov 2009	Okt 2009
				absolut	in %	absolut	in %	in %	in %
Bestand an Arbeitssuchenden									
Insgesamt	8.154	8.083	8.151	71	0,9	-717	-8,1	-9,0	-8,6
Bestand an Arbeitslosen									
Insgesamt	3.978	3.849	3.929	129	3,4	-390	-8,9	-9,5	-9,3
55,0% Männer	2.189	2.062	2.124	127	6,2	-259	-10,6	-14,5	-12,0
45,0% Frauen	1.789	1.787	1.805	2	0,1	-131	-6,8	-3,0	-5,9
10,2% 15 bis unter 25 Jahre	404	390	471	14	3,6	-91	-18,4	-24,1	-13,3
1,7% dar. 15 bis unter 20 Jahre	66	69	74	-3	-4,3	-18	-21,4	-19,8	-22,1
33,8% 50 bis unter 65 Jahre	1.344	1.291	1.254	53	4,1	30	2,3	1,9	0,9
20,2% dar. 55 bis unter 65 Jahre	804	792	764	12	1,5	77	10,6	11,2	10,1
23,3% Langzeitarbeitslose	926	916	900	10	1,1	-32	-3,3	-3,5	-6,3
6,2% Schwerbehinderte	245	224	228	21	9,4	64	35,4	34,1	22,6
3,4% Ausländer	136	127	142	9	7,1	-47	-25,7	-31,4	-26,8
Zugang an Arbeitslosen									
Insgesamt	1.223	1.259	1.403	-36	-2,9	-68	-5,3	8,7	17,4
dar. aus Erwerbstätigkeit	553	526	653	27	5,1	-27	-4,7	-2,2	19,6
aus Ausbildung/sonst. Maßnahme	223	250	257	-27	-10,8	-52	-18,9	9,2	-8,5
15 bis unter 25 Jahre	226	221	259	5	2,3	-15	-6,2	-13,7	-1,1
55 bis unter 65 Jahre	159	191	193	-32	-16,8	7	4,6	45,8	35,9
seit Jahresbeginn	15.933	14.710	13.451	x	x	315	2,0	2,7	2,1
Abgang an Arbeitslosen									
Insgesamt	1.104	1.344	1.353	-240	-17,9	-69	-5,9	8,6	-2,2
dar. in Erwerbstätigkeit	361	501	511	-140	-27,9	-3	-0,8	-3,3	-12,6
in Ausbildung/sonst. Maßnahme	192	282	281	-90	-31,9	-32	-14,3	14,2	-11,6
15 bis unter 25 Jahre	207	297	294	-90	-30,3	-41	-16,5	4,9	-6,4
55 bis unter 65 Jahre	155	168	196	-13	-7,7	10	6,9	38,8	39,0
seit Jahresbeginn	16.336	15.232	13.888	x	x	1.117	7,3	8,4	8,4
Arbeitslosenquoten bezogen auf									
alle zivilen Erwerbspersonen	6,9	6,6	6,8	x	x	x	7,6	7,4	7,6
Männer	7,3	6,9	7,1	x	x	x	8,3	8,2	8,2
Frauen	6,4	6,4	6,4	x	x	x	6,9	6,7	6,9
15 bis unter 25 Jahre	7,1	6,9	8,3	x	x	x	8,5	8,8	9,3
15 bis unter 20 Jahre	4,6	4,8	5,2	x	x	x	5,2	5,4	5,9
50 bis unter 65 Jahre	8,2	7,9	7,7	x	x	x	8,6	8,3	8,1
55 bis unter 65 Jahre	9,4	9,2	8,9	x	x	x	9,2	9,0	8,8
Ausländer	11,0	10,3	11,5	x	x	x	17,2	17,4	18,2
abhängige zivile Erwerbspersonen	7,7	7,4	7,6	x	x	x	8,5	8,3	8,4
Gemeldete Arbeitsstellen									
Zugang	235	268	260	-33	-12,3	-15	-6,0	5,5	-5,8
Zugang seit Jahresbeginn	3.593	3.358	3.090	x	x	757	26,7	29,9	32,5
Bestand	451	471	467	-20	-4,2	49	12,2	25,3	30,8

1) Bei den Arbeitslosenquoten werden die Vorjahreswerte ausgewiesen.

Eckwerte des Arbeitsmarktes im Rechtskreis SGB III

 Agentur für Arbeit Potsdam - Geschäftsstelle Königs Wusterhausen
 Dezember 2010

Die Arbeitslosigkeit ist im Rechtskreis SGB III von November auf Dezember um 31 auf 1.277 Personen gestiegen. Das waren 219 Arbeitslose weniger als im Vorjahresmonat. Die anteilige SGB III-Arbeitslosenquote auf Basis aller zivilen Erwerbspersonen betrug im Dezember 2,2%; vor einem Jahr belief sie sich auf 2,6%.

Dabei meldeten sich 545 Personen (neu oder erneut) arbeitslos, 82 weniger als vor einem Jahr. Gleichzeitig beendeten 489 Personen ihre Arbeitslosigkeit (+27). Seit Beginn des Jahres gab es 7.132 Arbeitslosmeldungen, das ist ein Plus von 115 im Vergleich zum Vorjahreszeitraum; dem stehen 6.929 Abmeldungen von Arbeitslosen gegenüber (+368).

Merkmale	Dez 2010	Nov 2010	Okt 2010	Veränderung gegenüber						
				Vormonat		Vorjahresmonat ¹⁾				
						Dez 2009		Nov 2009	Okt 2009	
				absolut	in %	absolut	in %	in %	in %	
Bestand an Arbeitssuchenden										
Insgesamt	2.312	2.198	2.216	114	5,2	-514	-18,2	-19,4	-17,7	
Bestand an Arbeitslosen										
Insgesamt	1.277	1.246	1.235	31	2,5	-219	-14,6	-8,7	-11,2	
53,2% Männer	679	632	633	47	7,4	-164	-19,5	-20,0	-18,6	
46,8% Frauen	598	614	602	-16	-2,6	-55	-8,4	7,0	-1,6	
13,6% 15 bis unter 25 Jahre	174	166	192	8	4,8	-61	-26,0	-26,5	-22,0	
0,9% dar. 15 bis unter 20 Jahre	11	14	19	-3	-21,4	-21	-65,6	-60,0	-55,8	
46,6% 50 bis unter 65 Jahre	595	572	557	23	4,0	-10	-1,7	6,5	6,3	
33,9% dar. 55 bis unter 65 Jahre	433	433	421	-	-	24	5,9	12,5	10,8	
14,7% Langzeitarbeitslose	188	191	190	-3	-1,6	12	6,8	17,9	20,3	
11,0% dar. 55 bis unter 65 Jahre	141	139	140	2	1,4	17	13,7	21,9	27,3	
6,3% Schwerbehinderte	81	81	83	-	-	-6	-6,9	9,5	-4,6	
2,0% Ausländer	25	23	19	2	8,7	-7	-21,9	-23,3	-36,7	
Zugang an Arbeitslosen										
Insgesamt	545	543	508	2	0,4	-82	-13,1	-0,5	-13,6	
dar. aus Erwerbstätigkeit	336	304	288	32	10,5	-17	-4,8	-9,3	-11,9	
aus Ausbildung/sonst. Maßnahme	96	103	94	-7	-6,8	-51	-34,7	-11,2	-37,7	
15 bis unter 25 Jahre	110	107	113	3	2,8	-9	-7,6	-15,1	-10,3	
55 bis unter 65 Jahre	92	121	98	-29	-24,0	-12	-11,5	61,3	-2,0	
seit Jahresbeginn	7.132	6.587	6.044	x	x	115	1,6	3,1	3,4	
Abgang an Arbeitslosen										
Insgesamt	489	507	564	-18	-3,6	27	5,8	-6,8	-2,3	
dar. in Erwerbstätigkeit	205	226	227	-21	-9,3	11	5,7	-7,4	-10,6	
in Ausbildung/sonst. Maßnahme	86	102	144	-16	-15,7	-24	-21,8	-25,5	-19,6	
15 bis unter 25 Jahre	96	122	156	-26	-21,3	-4	-4,0	-14,1	-2,5	
55 bis unter 65 Jahre	93	109	114	-16	-14,7	15	19,2	62,7	35,7	
seit Jahresbeginn	6.929	6.440	5.933	x	x	368	5,6	5,6	6,8	
Arbeitslosenquoten bezogen auf										
alle zivilen Erwerbspersonen	2,2	2,1	2,1	x	x	x	2,6	2,4	2,4	
Männer	2,3	2,1	2,1	x	x	x	2,9	2,7	2,6	
Frauen	2,1	2,2	2,1	x	x	x	2,4	2,1	2,2	
15 bis unter 25 Jahre	3,1	2,9	3,4	x	x	x	4,0	3,9	4,2	
15 bis unter 20 Jahre	0,8	1,0	1,3	x	x	x	2,0	2,2	2,7	
50 bis unter 65 Jahre	3,7	3,5	3,4	x	x	x	4,0	3,5	3,4	
55 bis unter 65 Jahre	5,0	5,0	4,9	x	x	x	5,2	4,9	4,8	
Ausländer	2,0	1,9	1,5	x	x	x	3,0	2,8	2,8	
abhängige zivile Erwerbspersonen	2,5	2,4	2,4	x	x	x	2,9	2,7	2,7	

1) Bei den Arbeitslosenquoten werden die Vorjahreswerte ausgewiesen.

Die Differenzierung nach Rechtskreisen basiert auf anteiligen Quoten der Arbeitslosen in den beiden Rechtskreisen, d.h. die Basis ist jeweils gleich und in der Summe ergibt sich die Arbeitslosenquote insgesamt. Abweichungen in der Summe sind rundungsbedingt.

Eckwerte des Arbeitsmarktes im Rechtskreis SGB II

Agentur für Arbeit Potsdam - Geschäftsstelle Königs Wusterhausen

Dezember 2010

Die Arbeitslosigkeit ist im Rechtskreis SGB II von November auf Dezember um 98 auf 2.701 Personen gestiegen. Das waren 171 Arbeitslose weniger als vor einem Jahr. Die anteilige SGB II-Arbeitslosenquote auf Basis aller zivilen Erwerbspersonen betrug im Dezember 4,7%; vor einem Jahr belief sie sich auf 5,0%.

Dabei meldeten sich 678 Personen (neu oder erneut) arbeitslos, 14 mehr als vor einem Jahr. Gleichzeitig beendeten 615 Personen ihre Arbeitslosigkeit, 96 weniger als vor einem Jahr. Seit Beginn des Jahres gab es 8.801 Arbeitslosmeldungen, das ist ein Plus von 200 im Vergleich zum Vorjahreszeitraum; dem stehen 9.407 Abmeldungen von Arbeitslosen gegenüber (+749).

Merkmale	Dez 2010	Nov 2010	Okt 2010	Veränderung gegenüber					
				Vormonat		Vorjahresmonat ¹⁾			
						Dez 2009		Nov 2009	Okt 2009
				absolut	in %	absolut	in %	in %	in %
Bestand an Arbeitssuchenden									
Insgesamt	5.842	5.885	5.935	-43	-0,7	-203	-3,4	-4,4	-4,6
Bestand an Arbeitslosen									
Insgesamt	2.701	2.603	2.694	98	3,8	-171	-6,0	-9,9	-8,4
55,9% Männer	1.510	1.430	1.491	80	5,6	-95	-5,9	-11,8	-8,9
44,1% Frauen	1.191	1.173	1.203	18	1,5	-76	-6,0	-7,6	-7,9
8,5% 15 bis unter 25 Jahre	230	224	279	6	2,7	-30	-11,5	-22,2	-6,1
2,0% dar. 15 bis unter 20 Jahre	55	55	55	-	-	3	5,8	7,8	5,8
27,7% 50 bis unter 65 Jahre	749	719	697	30	4,2	40	5,6	-1,5	-3,1
13,7% dar. 55 bis unter 65 Jahre	371	359	343	12	3,3	53	16,7	9,8	9,2
27,3% Langzeitarbeitslose	738	725	710	13	1,8	-44	-5,6	-7,9	-11,6
4,9% dar. 55 bis unter 65 Jahre	132	133	128	-1	-0,8	10	8,2	9,9	14,3
6,1% Schwerbehinderte	164	143	145	21	14,7	70	74,5	53,8	46,5
4,1% Ausländer	111	104	123	7	6,7	-40	-26,5	-32,9	-25,0
Zugang an Arbeitslosen									
Insgesamt	678	716	895	-38	-5,3	14	2,1	17,0	47,4
dar. aus Erwerbstätigkeit	217	222	365	-5	-2,3	-10	-4,4	9,4	66,7
aus Ausbildung/sonst. Maßnahme	127	147	163	-20	-13,6	-1	-0,8	30,1	25,4
15 bis unter 25 Jahre	116	114	146	2	1,8	-6	-4,9	-12,3	7,4
55 bis unter 65 Jahre	67	70	95	-3	-4,3	19	39,6	25,0	126,2
seit Jahresbeginn	8.801	8.123	7.407	x	x	200	2,3	2,3	1,1
Abgang an Arbeitslosen									
Insgesamt	615	837	789	-222	-26,5	-96	-13,5	20,6	-2,1
dar. in Erwerbstätigkeit	156	275	284	-119	-43,3	-14	-8,2	0,4	-14,2
in Ausbildung/sonst. Maßnahme	106	180	137	-74	-41,1	-8	-7,0	63,6	-1,4
15 bis unter 25 Jahre	111	175	138	-64	-36,6	-37	-25,0	24,1	-10,4
55 bis unter 65 Jahre	62	59	82	3	5,1	-5	-7,5	9,3	43,9
seit Jahresbeginn	9.407	8.792	7.955	x	x	749	8,7	10,6	9,7
Arbeitslosenquoten bezogen auf									
alle zivilen Erwerbspersonen	4,7	4,5	4,6	x	x	x	5,0	5,1	5,2
Männer	5,1	4,8	5,0	x	x	x	5,4	5,5	5,5
Frauen	4,2	4,2	4,3	x	x	x	4,6	4,6	4,7
15 bis unter 25 Jahre	4,1	4,0	4,9	x	x	x	4,5	5,0	5,1
15 bis unter 20 Jahre	3,9	3,9	3,9	x	x	x	3,2	3,2	3,2
50 bis unter 65 Jahre	4,6	4,4	4,3	x	x	x	4,6	4,8	4,7
55 bis unter 65 Jahre	4,3	4,2	4,0	x	x	x	4,0	4,1	4,0
Ausländer	9,0	8,4	9,9	x	x	x	14,2	14,5	15,4
abhängige zivile Erwerbspersonen	5,2	5,0	5,2	x	x	x	5,6	5,6	5,7

1) Bei den Arbeitslosenquoten werden die Vorjahreswerte ausgewiesen.

Die Differenzierung nach Rechtskreisen basiert auf anteiligen Quoten der Arbeitslosen in den beiden Rechtskreisen, d.h. die Basis ist jeweils gleich und in der Summe ergibt sich die Arbeitslosenquote insgesamt. Abweichungen in der Summe sind rundungsbedingt.

Eckwerte des Arbeitsmarktes

 Agentur für Arbeit Potsdam - Geschäftsstelle Luckenwalde
 Dezember 2010

Die Arbeitslosigkeit ist von November auf Dezember um 268 auf 3.635 Personen gestiegen. Das waren 343 Arbeitslose weniger als vor einem Jahr. Die Arbeitslosenquote auf Basis aller zivilen Erwerbspersonen betrug im Dezember 10,6%; vor einem Jahr belief sie sich auf 11,6%. Dabei meldeten sich 1.033 Personen (neu oder erneut) arbeitslos, 144 weniger als vor einem Jahr und gleichzeitig beendeten 770 Personen ihre Arbeitslosigkeit (-108). Seit Jahresbeginn gab es insgesamt 11.622 Arbeitslosmeldungen, das ist ein Minus von 1.487 im Vergleich zum Vorjahreszeitraum; dem gegenüber stehen 11.976 Abmeldungen von Arbeitslosen (-1.335).

Der Bestand an Arbeitsstellen ist im Dezember um 16 Stellen auf 181 gesunken; im Vergleich zum Vorjahresmonat gab es 43 Arbeitsstellen mehr. Arbeitgeber meldeten im Dezember 98 neue Arbeitsstellen, 17 mehr als vor einem Jahr. Seit Januar gingen 1.359 Arbeitsstellen ein, gegenüber dem Vorjahreszeitraum ist das ein Zuwachs von 114.

Merkmale	Dez 2010	Nov 2010	Okt 2010	Veränderung gegenüber					
				Vormonat		Vorjahresmonat ¹⁾			
						Dez 2009		Nov 2009	Okt 2009
				absolut	in %	absolut	in %	in %	in %
Bestand an Arbeitssuchenden									
Insgesamt	6.708	6.579	6.649	129	2,0	-721	-9,7	-10,3	-10,1
Bestand an Arbeitslosen									
Insgesamt	3.635	3.367	3.443	268	8,0	-343	-8,6	-8,5	-8,0
54,5% Männer	1.980	1.783	1.811	197	11,0	-236	-10,6	-13,2	-13,1
45,5% Frauen	1.655	1.584	1.632	71	4,5	-107	-6,1	-2,6	-1,7
9,9% 15 bis unter 25 Jahre	359	336	382	23	6,8	-80	-18,2	-27,9	-28,3
1,2% dar. 15 bis unter 20 Jahre	45	42	53	3	7,1	-2	-4,3	-20,8	-41,1
35,8% 50 bis unter 65 Jahre	1.303	1.217	1.235	86	7,1	-49	-3,6	-0,1	2,2
21,3% dar. 55 bis unter 65 Jahre	776	737	733	39	5,3	102	15,1	19,4	18,4
27,9% Langzeitarbeitslose	1.014	963	961	51	5,3	-11	-1,1	-3,4	-5,2
4,5% Schwerbehinderte	165	158	168	7	4,4	7	4,4	9,0	9,1
1,8% Ausländer	66	66	71	-	-	-18	-21,4	-13,2	-18,4
Zugang an Arbeitslosen									
Insgesamt	1.033	933	867	100	10,7	-144	-12,2	-6,6	-22,1
dar. aus Erwerbstätigkeit	555	390	339	165	42,3	-60	-9,8	-14,7	-26,3
aus Ausbildung/sonst. Maßnahme	207	218	212	-11	-5,0	-53	-20,4	-9,9	-28,1
15 bis unter 25 Jahre	133	156	148	-23	-14,7	-33	-19,9	-19,6	-35,4
55 bis unter 65 Jahre	145	125	112	20	16,0	-27	-15,7	10,6	-11,1
seit Jahresbeginn	11.622	10.589	9.656	x	x	-1.487	-11,3	-11,3	-11,7
Abgang an Arbeitslosen									
Insgesamt	770	1.006	951	-236	-23,5	-108	-12,3	-5,2	-25,8
dar. in Erwerbstätigkeit	236	348	348	-112	-32,2	-16	-6,3	5,5	-26,4
in Ausbildung/sonst. Maßnahme	192	275	265	-83	-30,2	-52	-21,3	-18,2	-33,9
15 bis unter 25 Jahre	104	191	201	-87	-45,5	-83	-44,4	-23,6	-33,0
55 bis unter 65 Jahre	110	131	138	-21	-16,0	-17	-13,4	9,2	-15,3
seit Jahresbeginn	11.976	11.206	10.200	x	x	-1.335	-10,0	-9,9	-10,3
Arbeitslosenquoten bezogen auf									
alle zivilen Erwerbspersonen	10,6	9,9	10,1	x	x	x	11,6	10,7	10,9
Männer	10,9	9,8	10,0	x	x	x	12,1	11,2	11,4
Frauen	10,3	9,9	10,2	x	x	x	11,0	10,2	10,4
15 bis unter 25 Jahre	9,0	8,4	9,6	x	x	x	10,2	10,8	12,4
15 bis unter 20 Jahre	4,6	4,3	5,4	x	x	x	3,8	4,3	7,2
50 bis unter 65 Jahre	13,0	12,1	12,3	x	x	x	14,5	13,0	12,9
55 bis unter 65 Jahre	15,2	14,4	14,4	x	x	x	14,4	13,2	13,2
Ausländer	16,6	16,6	17,8	x	x	x	23,1	20,9	24,0
abhängige zivile Erwerbspersonen	11,9	11,0	11,3	x	x	x	12,9	11,9	12,1
Gemeldete Arbeitsstellen									
Zugang	98	136	167	-38	-27,9	17	21,0	30,8	46,5
Zugang seit Jahresbeginn	1.359	1.261	1.125	x	x	114	9,2	8,3	6,1
Bestand	181	197	191	-16	-8,1	43	31,2	33,1	30,8

1) Bei den Arbeitslosenquoten werden die Vorjahreswerte ausgewiesen.

Eckwerte des Arbeitsmarktes im Rechtskreis SGB III

 Agentur für Arbeit Potsdam - Geschäftsstelle Luckenwalde
 Dezember 2010

Die Arbeitslosigkeit ist im Rechtskreis SGB III von November auf Dezember um 95 auf 1.119 Personen gestiegen. Das waren 127 Arbeitslose weniger als im Vorjahresmonat. Die anteilige SGB III-Arbeitslosenquote auf Basis aller zivilen Erwerbspersonen betrug im Dezember 3,3%; vor einem Jahr belief sie sich auf 3,6%.

Dabei meldeten sich 351 Personen (neu oder erneut) arbeitslos, 58 weniger als vor einem Jahr. Gleichzeitig beendeten 234 Personen ihre Arbeitslosigkeit (-76). Seit Beginn des Jahres gab es 4.665 Arbeitslosmeldungen, das ist ein Minus von 513 im Vergleich zum Vorjahreszeitraum; dem stehen 4.507 Abmeldungen von Arbeitslosen gegenüber (-342).

Merkmale	Dez 2010	Nov 2010	Okt 2010	Veränderung gegenüber					
				Vormonat		Vorjahresmonat ¹⁾			
						Dez 2009		Nov 2009	Okt 2009
				absolut	in %	absolut	in %	in %	in %
Bestand an Arbeitssuchenden									
Insgesamt	2.126	1.967	1.923	159	8,1	-296	-12,2	-14,2	-15,8
Bestand an Arbeitslosen									
Insgesamt	1.119	1.024	1.021	95	9,3	-127	-10,2	-12,5	-17,0
51,7% Männer	578	497	477	81	16,3	-58	-9,1	-17,6	-28,1
48,3% Frauen	541	527	544	14	2,7	-69	-11,3	-7,1	-4,1
10,1% 15 bis unter 25 Jahre	113	115	132	-2	-1,7	-43	-27,6	-34,7	-39,4
0,5% dar. 15 bis unter 20 Jahre	6	8	10	-2	-25,0	-9	-60,0	-57,9	-63,0
51,7% 50 bis unter 65 Jahre	578	536	543	42	7,8	19	3,4	1,9	2,8
38,7% dar. 55 bis unter 65 Jahre	433	406	411	27	6,7	73	20,3	16,0	18,4
21,2% Langzeitarbeitslose	237	242	246	-5	-2,1	-6	-2,5	-3,6	1,7
14,0% dar. 55 bis unter 65 Jahre	157	160	164	-3	-1,9	22	16,3	16,8	29,1
6,7% Schwerbehinderte	75	72	66	3	4,2	3	4,2	5,9	-
1,0% Ausländer	11	13	12	-2	-15,4	-6	-35,3	-7,1	-
Zugang an Arbeitslosen									
Insgesamt	351	364	311	-13	-3,6	-58	-14,2	8,3	-9,6
dar. aus Erwerbstätigkeit	243	212	177	31	14,6	-3	-1,2	-0,9	-4,8
aus Ausbildung/sonst. Maßnahme	54	76	66	-22	-28,9	-40	-42,6	26,7	-18,5
15 bis unter 25 Jahre	49	64	76	-15	-23,4	-13	-21,0	-11,1	-19,1
55 bis unter 65 Jahre	73	65	59	8	12,3	-2	-2,7	22,6	22,9
seit Jahresbeginn	4.665	4.314	3.950	x	x	-513	-9,9	-9,5	-10,9
Abgang an Arbeitslosen									
Insgesamt	234	354	356	-120	-33,9	-76	-24,5	-0,8	-15,6
dar. in Erwerbstätigkeit	105	165	166	-60	-36,4	-7	-6,3	-	4,4
in Ausbildung/sonst. Maßnahme	47	83	98	-36	-43,4	-51	-52,0	-12,6	-34,2
15 bis unter 25 Jahre	44	70	88	-26	-37,1	-29	-39,7	-27,1	-38,5
55 bis unter 65 Jahre	44	72	72	-28	-38,9	-19	-30,2	56,5	18,0
seit Jahresbeginn	4.507	4.273	3.919	x	x	-342	-7,1	-5,9	-6,3
Arbeitslosenquoten bezogen auf									
alle zivilen Erwerbspersonen	3,3	3,0	3,0	x	x	x	3,6	3,4	3,6
Männer	3,2	2,7	2,6	x	x	x	3,5	3,3	3,6
Frauen	3,4	3,3	3,4	x	x	x	3,8	3,6	3,6
15 bis unter 25 Jahre	2,8	2,9	3,3	x	x	x	3,6	4,1	5,1
15 bis unter 20 Jahre	0,6	0,8	1,0	x	x	x	1,2	1,5	2,2
50 bis unter 65 Jahre	5,8	5,3	5,4	x	x	x	6,0	5,6	5,6
55 bis unter 65 Jahre	8,5	8,0	8,1	x	x	x	7,7	7,5	7,4
Ausländer	2,8	3,3	3,0	x	x	x	4,7	3,9	3,3
abhängige zivile Erwerbspersonen	3,7	3,3	3,3	x	x	x	4,0	3,8	4,0

1) Bei den Arbeitslosenquoten werden die Vorjahreswerte ausgewiesen.

Die Differenzierung nach Rechtskreisen basiert auf anteiligen Quoten der Arbeitslosen in den beiden Rechtskreisen, d.h. die Basis ist jeweils gleich und in der Summe ergibt sich die Arbeitslosenquote insgesamt. Abweichungen in der Summe sind rundungsbedingt.

Eckwerte des Arbeitsmarktes im Rechtskreis SGB II

Agentur für Arbeit Potsdam - Geschäftsstelle Luckenwalde

Dezember 2010

Die Arbeitslosigkeit ist im Rechtskreis SGB II von November auf Dezember um 173 auf 2.516 Personen gestiegen. Das waren 216 Arbeitslose weniger als vor einem Jahr. Die anteilige SGB II-Arbeitslosenquote auf Basis aller zivilen Erwerbspersonen betrug im Dezember 7,4%; vor einem Jahr belief sie sich auf 8,0%.

Dabei meldeten sich 682 Personen (neu oder erneut) arbeitslos, 86 weniger als vor einem Jahr. Gleichzeitig beendeten 536 Personen ihre Arbeitslosigkeit, 32 weniger als vor einem Jahr. Seit Beginn des Jahres gab es 6.957 Arbeitslosmeldungen, das ist ein Minus von 974 im Vergleich zum Vorjahreszeitraum; dem stehen 7.469 Abmeldungen von Arbeitslosen gegenüber (-993).

Merkmale	Dez 2010	Nov 2010	Okt 2010	Veränderung gegenüber					
				Vormonat		Vorjahresmonat ¹⁾			
						Dez 2009		Nov 2009	Okt 2009
				absolut	in %	absolut	in %	in %	in %
Bestand an Arbeitssuchenden									
Insgesamt	4.582	4.612	4.726	-30	-0,7	-425	-8,5	-8,6	-7,5
Bestand an Arbeitslosen									
Insgesamt	2.516	2.343	2.422	173	7,4	-216	-7,9	-6,6	-3,7
55,7% Männer	1.402	1.286	1.334	116	9,0	-178	-11,3	-11,3	-6,1
44,3% Frauen	1.114	1.057	1.088	57	5,4	-38	-3,3	-0,2	-0,5
9,8% 15 bis unter 25 Jahre	246	221	250	25	11,3	-37	-13,1	-23,8	-20,6
1,6% dar. 15 bis unter 20 Jahre	39	34	43	5	14,7	7	21,9	-	-31,7
28,8% 50 bis unter 65 Jahre	725	681	692	44	6,5	-68	-8,6	-1,6	1,8
13,6% dar. 55 bis unter 65 Jahre	343	331	322	12	3,6	29	9,2	24,0	18,4
30,9% Langzeitarbeitslose	777	721	715	56	7,8	-5	-0,6	-3,4	-7,4
5,6% dar. 55 bis unter 65 Jahre	140	129	114	11	8,5	31	28,4	29,0	5,6
3,6% Schwerbehinderte	90	86	102	4	4,7	4	4,7	11,7	15,9
2,2% Ausländer	55	53	59	2	3,8	-12	-17,9	-14,5	-21,3
Zugang an Arbeitslosen									
Insgesamt	682	569	556	113	19,9	-86	-11,2	-14,2	-27,7
dar. aus Erwerbstätigkeit	312	178	162	134	75,3	-57	-15,4	-26,7	-40,9
aus Ausbildung/sonst. Maßnahme	153	142	146	11	7,7	-13	-7,8	-22,0	-31,8
15 bis unter 25 Jahre	84	92	72	-8	-8,7	-20	-19,2	-24,6	-46,7
55 bis unter 65 Jahre	72	60	53	12	20,0	-25	-25,8	-	-32,1
seit Jahresbeginn	6.957	6.275	5.706	x	x	-974	-12,3	-12,4	-12,2
Abgang an Arbeitslosen									
Insgesamt	536	652	595	-116	-17,8	-32	-5,6	-7,4	-30,7
dar. in Erwerbstätigkeit	131	183	182	-52	-28,4	-9	-6,4	10,9	-42,0
in Ausbildung/sonst. Maßnahme	145	192	167	-47	-24,5	-1	-0,7	-20,3	-33,7
15 bis unter 25 Jahre	60	121	113	-61	-50,4	-54	-47,4	-21,4	-28,0
55 bis unter 65 Jahre	66	59	66	7	11,9	2	3,1	-20,3	-35,3
seit Jahresbeginn	7.469	6.933	6.281	x	x	-993	-11,7	-12,2	-12,6
Arbeitslosenquoten bezogen auf									
alle zivilen Erwerbspersonen	7,4	6,9	7,1	x	x	x	8,0	7,3	7,3
Männer	7,7	7,1	7,3	x	x	x	8,6	7,9	7,7
Frauen	7,0	6,6	6,8	x	x	x	7,2	6,6	6,9
15 bis unter 25 Jahre	6,2	5,5	6,3	x	x	x	6,6	6,7	7,3
15 bis unter 20 Jahre	4,0	3,5	4,4	x	x	x	2,6	2,7	5,1
50 bis unter 65 Jahre	7,2	6,8	6,9	x	x	x	8,5	7,4	7,3
55 bis unter 65 Jahre	6,7	6,5	6,3	x	x	x	6,7	5,7	5,8
Ausländer	13,8	13,3	14,8	x	x	x	18,5	17,1	20,7
abhängige zivile Erwerbspersonen	8,2	7,7	7,9	x	x	x	8,8	8,1	8,1

1) Bei den Arbeitslosenquoten werden die Vorjahreswerte ausgewiesen.

Die Differenzierung nach Rechtskreisen basiert auf anteiligen Quoten der Arbeitslosen in den beiden Rechtskreisen, d.h. die Basis ist jeweils gleich und in der Summe ergibt sich die Arbeitslosenquote insgesamt. Abweichungen in der Summe sind rundungsbedingt.

Eckwerte des Arbeitsmarktes

Agentur für Arbeit Potsdam - Geschäftsstelle Zossen
Dezember 2010

Die Arbeitslosigkeit ist von November auf Dezember um 47 auf 3.497 Personen gestiegen. Das waren 498 Arbeitslose weniger als vor einem Jahr. Die Arbeitslosenquote auf Basis aller zivilen Erwerbspersonen betrug im Dezember 6,4%; vor einem Jahr belief sie sich auf 7,3%. Dabei meldeten sich 960 Personen (neu oder erneut) arbeitslos, 293 weniger als vor einem Jahr und gleichzeitig beendeten 907 Personen ihre Arbeitslosigkeit (-135). Seit Jahresbeginn gab es insgesamt 12.507 Arbeitslosmeldungen, das ist ein Minus von 825 im Vergleich zum Vorjahreszeitraum; dem gegenüber stehen 12.980 Abmeldungen von Arbeitslosen (-564).

Der Bestand an Arbeitsstellen ist im Dezember um 10 Stellen auf 551 gestiegen; im Vergleich zum Vorjahresmonat gab es 292 Arbeitsstellen mehr. Arbeitgeber meldeten im Dezember 239 neue Arbeitsstellen, 89 mehr als vor einem Jahr. Seit Januar gingen 3.001 Arbeitsstellen ein, gegenüber dem Vorjahreszeitraum ist das ein Zuwachs von 1.048.

Merkmale	Dez 2010	Nov 2010	Okt 2010	Veränderung gegenüber					
				Vormonat		Vorjahresmonat ¹⁾			
						Dez 2009		Nov 2009	Okt 2009
				absolut	in %	absolut	in %	in %	in %
Bestand an Arbeitssuchenden									
Insgesamt	6.813	6.806	6.957	7	0,1	-868	-11,3	-11,7	-9,8
Bestand an Arbeitslosen									
Insgesamt	3.497	3.450	3.512	47	1,4	-498	-12,5	-8,6	-8,5
56,0% Männer	1.958	1.904	1.941	54	2,8	-299	-13,2	-9,3	-8,0
44,0% Frauen	1.539	1.546	1.571	-7	-0,5	-199	-11,4	-7,7	-9,1
10,7% 15 bis unter 25 Jahre	374	366	393	8	2,2	-109	-22,6	-23,8	-19,3
1,3% dar. 15 bis unter 20 Jahre	44	32	43	12	37,5	-29	-39,7	-51,5	-44,9
32,4% 50 bis unter 65 Jahre	1.133	1.094	1.105	39	3,6	-7	-0,6	-0,3	-
19,8% dar. 55 bis unter 65 Jahre	692	656	653	36	5,5	75	12,2	5,6	1,6
29,3% Langzeitarbeitslose	1.025	1.014	1.019	11	1,1	-99	-8,8	-8,6	-13,1
5,2% Schwerbehinderte	181	171	174	10	5,8	-13	-6,7	-9,0	-10,8
3,7% Ausländer	131	135	140	-4	-3,0	9	7,4	33,7	21,7
Zugang an Arbeitslosen									
Insgesamt	960	956	930	4	0,4	-293	-23,4	-20,8	-15,7
dar. aus Erwerbstätigkeit	470	406	364	64	15,8	-47	-9,1	-15,6	-18,8
aus Ausbildung/sonst. Maßnahme	148	225	238	-77	-34,2	-162	-52,3	-31,0	-24,2
15 bis unter 25 Jahre	161	180	179	-19	-10,6	-24	-13,0	-23,4	-27,8
55 bis unter 65 Jahre	143	124	110	19	15,3	-20	-12,3	-6,8	-20,3
seit Jahresbeginn	12.507	11.547	10.591	x	x	-825	-6,2	-4,4	-2,6
Abgang an Arbeitslosen									
Insgesamt	907	1.020	1.060	-113	-11,1	-135	-13,0	-19,5	-26,4
dar. in Erwerbstätigkeit	281	372	383	-91	-24,5	-11	-3,8	-3,6	-20,9
in Ausbildung/sonst. Maßnahme	171	246	265	-75	-30,5	-88	-34,0	-28,1	-42,1
15 bis unter 25 Jahre	148	194	242	-46	-23,7	-29	-16,4	-15,7	-31,6
55 bis unter 65 Jahre	111	131	122	-20	-15,3	-66	-37,3	-18,6	-32,2
seit Jahresbeginn	12.980	12.073	11.053	x	x	-564	-4,2	-3,4	-1,6
Arbeitslosenquoten bezogen auf									
alle zivilen Erwerbspersonen	6,4	6,3	6,4	x	x	x	7,3	6,9	7,1
Männer	6,8	6,6	6,7	x	x	x	7,8	7,3	7,3
Frauen	5,9	6,0	6,0	x	x	x	6,8	6,5	6,7
15 bis unter 25 Jahre	6,5	6,4	6,9	x	x	x	8,2	8,1	8,2
15 bis unter 20 Jahre	3,0	2,2	3,0	x	x	x	4,4	4,0	4,8
50 bis unter 65 Jahre	7,8	7,5	7,6	x	x	x	8,5	8,1	8,2
55 bis unter 65 Jahre	9,2	8,7	8,6	x	x	x	8,9	8,9	9,2
Ausländer	13,1	13,5	14,0	x	x	x	14,5	12,0	13,6
abhängige zivile Erwerbspersonen	7,1	7,0	7,1	x	x	x	8,2	7,7	7,8
Gemeldete Arbeitsstellen									
Zugang	239	329	283	-90	-27,4	89	59,3	53,7	64,5
Zugang seit Jahresbeginn	3.001	2.762	2.433	x	x	1.048	53,7	53,2	53,1
Bestand	551	541	477	10	1,8	292	112,7	84,6	65,6

1) Bei den Arbeitslosenquoten werden die Vorjahreswerte ausgewiesen.

Eckwerte des Arbeitsmarktes im Rechtskreis SGB III

Agentur für Arbeit Potsdam - Geschäftsstelle Zossen

Dezember 2010

Die Arbeitslosigkeit ist im Rechtskreis SGB III von November auf Dezember um 49 auf 1.244 Personen gestiegen. Das waren 191 Arbeitslose weniger als im Vorjahresmonat. Die anteilige SGB III-Arbeitslosenquote auf Basis aller zivilen Erwerbspersonen betrug im Dezember 2,3%; vor einem Jahr belief sie sich auf 2,6%.

Dabei meldeten sich 427 Personen (neu oder erneut) arbeitslos, 48 weniger als vor einem Jahr. Gleichzeitig beendeten 356 Personen ihre Arbeitslosigkeit (-58). Seit Beginn des Jahres gab es 5.895 Arbeitslosmeldungen, das ist ein Minus von 470 im Vergleich zum Vorjahreszeitraum; dem stehen 5.735 Abmeldungen von Arbeitslosen gegenüber (-279).

Merkmale	Dez 2010	Nov 2010	Okt 2010	Veränderung gegenüber					
				Vormonat		Vorjahresmonat ¹⁾			
						Dez 2009		Nov 2009	Okt 2009
				absolut	in %	absolut	in %	in %	in %
Bestand an Arbeitssuchenden									
Insgesamt	2.447	2.324	2.391	123	5,3	-504	-17,1	-19,8	-15,2
Bestand an Arbeitslosen									
Insgesamt	1.244	1.195	1.198	49	4,1	-191	-13,3	-13,6	-13,8
54,2% Männer	674	624	618	50	8,0	-150	-18,2	-20,0	-20,4
45,8% Frauen	570	571	580	-1	-0,2	-41	-6,7	-5,3	-5,5
13,6% 15 bis unter 25 Jahre	169	166	184	3	1,8	-70	-29,3	-31,1	-27,3
1,3% dar. 15 bis unter 20 Jahre	16	11	19	5	45,5	-15	-48,4	-59,3	-32,1
41,9% 50 bis unter 65 Jahre	521	501	500	20	4,0	3	0,6	-1,0	2,0
30,5% dar. 55 bis unter 65 Jahre	379	366	364	13	3,6	19	5,3	2,8	2,5
15,0% Langzeitarbeitslose	186	192	203	-6	-3,1	-21	-10,1	-11,1	-2,9
10,8% dar. 55 bis unter 65 Jahre	134	140	149	-6	-4,3	-14	-9,5	-3,4	4,9
6,4% Schwerbehinderte	79	76	78	3	3,9	7	9,7	2,7	13,0
2,0% Ausländer	25	26	27	-1	-3,8	-4	-13,8	4,0	-6,9
Zugang an Arbeitslosen									
Insgesamt	427	451	405	-24	-5,3	-48	-10,1	-12,1	-14,7
dar. aus Erwerbstätigkeit	286	244	227	42	17,2	9	3,2	-19,5	-20,6
aus Ausbildung/sonst. Maßnahme	69	120	104	-51	-42,5	-39	-36,1	8,1	-8,0
15 bis unter 25 Jahre	81	92	90	-11	-12,0	-5	-5,8	-28,1	-31,8
55 bis unter 65 Jahre	67	73	62	-6	-8,2	-3	-4,3	32,7	5,1
seit Jahresbeginn	5.895	5.468	5.017	x	x	-470	-7,4	-7,2	-6,7
Abgang an Arbeitslosen									
Insgesamt	356	428	473	-72	-16,8	-58	-14,0	-13,2	-9,4
dar. in Erwerbstätigkeit	163	221	206	-58	-26,2	-12	-6,9	0,9	-5,9
in Ausbildung/sonst. Maßnahme	64	85	121	-21	-24,7	-28	-30,4	-29,8	-25,3
15 bis unter 25 Jahre	73	100	130	-27	-27,0	-8	-9,9	-21,3	-20,2
55 bis unter 65 Jahre	50	74	71	-24	-32,4	-16	-24,2	25,4	18,3
seit Jahresbeginn	5.735	5.379	4.951	x	x	-279	-4,6	-3,9	-3,1
Arbeitslosenquoten bezogen auf									
alle zivilen Erwerbspersonen	2,3	2,2	2,2	x	x	x	2,6	2,5	2,6
Männer	2,3	2,2	2,1	x	x	x	2,9	2,7	2,7
Frauen	2,2	2,2	2,2	x	x	x	2,4	2,3	2,4
15 bis unter 25 Jahre	2,9	2,9	3,2	x	x	x	4,0	4,1	4,3
15 bis unter 20 Jahre	1,1	0,8	1,3	x	x	x	1,9	1,6	1,7
50 bis unter 65 Jahre	3,6	3,5	3,4	x	x	x	3,8	3,8	3,6
55 bis unter 65 Jahre	5,0	4,8	4,8	x	x	x	5,2	5,1	5,1
Ausländer	2,5	2,6	2,7	x	x	x	3,4	3,0	3,4
abhängige zivile Erwerbspersonen	2,5	2,4	2,4	x	x	x	2,9	2,8	2,8

1) Bei den Arbeitslosenquoten werden die Vorjahreswerte ausgewiesen.

Die Differenzierung nach Rechtskreisen basiert auf anteiligen Quoten der Arbeitslosen in den beiden Rechtskreisen, d.h. die Basis ist jeweils gleich und in der Summe ergibt sich die Arbeitslosenquote insgesamt. Abweichungen in der Summe sind rundungsbedingt.

Eckwerte des Arbeitsmarktes im Rechtskreis SGB II

 Agentur für Arbeit Potsdam - Geschäftsstelle Zossen
 Dezember 2010

Die Arbeitslosigkeit hat sich im Rechtskreis SGB II von November auf Dezember geringfügig um 2 auf 2.253 Personen verringert. Das waren 307 Arbeitslose weniger als vor einem Jahr. Die anteilige SGB II-Arbeitslosenquote auf Basis aller zivilen Erwerbspersonen betrug im Dezember 4,1%; vor einem Jahr belief sie sich auf 4,7%.

Dabei meldeten sich 533 Personen (neu oder erneut) arbeitslos, 245 weniger als vor einem Jahr. Gleichzeitig beendeten 551 Personen ihre Arbeitslosigkeit, 77 weniger als vor einem Jahr. Seit Beginn des Jahres gab es 6.612 Arbeitslosmeldungen, das ist ein Minus von 355 im Vergleich zum Vorjahreszeitraum; dem stehen 7.245 Abmeldungen von Arbeitslosen gegenüber (-285).

Merkmale	Dez 2010	Nov 2010	Okt 2010	Veränderung gegenüber					
				Vormonat		Vorjahresmonat ¹⁾			
						Dez 2009		Nov 2009	Okt 2009
				absolut	in %	absolut	in %	in %	in %
Bestand an Arbeitssuchenden									
Insgesamt	4.366	4.482	4.566	-116	-2,6	-364	-7,7	-6,8	-6,7
Bestand an Arbeitslosen									
Insgesamt	2.253	2.255	2.314	-2	-0,1	-307	-12,0	-5,7	-5,5
57,0% Männer	1.284	1.280	1.323	4	0,3	-149	-10,4	-3,0	-0,8
43,0% Frauen	969	975	991	-6	-0,6	-158	-14,0	-9,0	-11,1
9,1% 15 bis unter 25 Jahre	205	200	209	5	2,5	-39	-16,0	-16,3	-10,7
1,2% dar. 15 bis unter 20 Jahre	28	21	24	7	33,3	-14	-33,3	-46,2	-52,0
27,2% 50 bis unter 65 Jahre	612	593	605	19	3,2	-10	-1,6	0,3	-1,6
13,9% dar. 55 bis unter 65 Jahre	313	290	289	23	7,9	56	21,8	9,4	0,3
37,2% Langzeitarbeitslose	839	822	816	17	2,1	-78	-8,5	-8,1	-15,4
6,3% dar. 55 bis unter 65 Jahre	141	134	119	7	5,2	15	11,9	-1,5	-22,2
4,5% Schwerbehinderte	102	95	96	7	7,4	-20	-16,4	-16,7	-23,8
4,7% Ausländer	106	109	113	-3	-2,8	13	14,0	43,4	31,4
Zugang an Arbeitslosen									
Insgesamt	533	505	525	28	5,5	-245	-31,5	-27,2	-16,4
dar. aus Erwerbstätigkeit	184	162	137	22	13,6	-56	-23,3	-9,0	-15,4
aus Ausbildung/sonst. Maßnahme	79	105	134	-26	-24,8	-123	-60,9	-51,2	-33,3
15 bis unter 25 Jahre	80	88	89	-8	-9,1	-19	-19,2	-17,8	-23,3
55 bis unter 65 Jahre	76	51	48	25	49,0	-17	-18,3	-34,6	-39,2
seit Jahresbeginn	6.612	6.079	5.574	x	x	-355	-5,1	-1,8	1,4
Abgang an Arbeitslosen									
Insgesamt	551	592	587	-41	-6,9	-77	-12,3	-23,5	-36,1
dar. in Erwerbstätigkeit	118	151	177	-33	-21,9	1	0,9	-9,6	-33,2
in Ausbildung/sonst. Maßnahme	107	161	144	-54	-33,5	-60	-35,9	-27,1	-51,4
15 bis unter 25 Jahre	75	94	112	-19	-20,2	-21	-21,9	-8,7	-41,4
55 bis unter 65 Jahre	61	57	51	4	7,0	-50	-45,0	-44,1	-57,5
seit Jahresbeginn	7.245	6.694	6.102	x	x	-285	-3,8	-3,0	-0,4
Arbeitslosenquoten bezogen auf									
alle zivilen Erwerbspersonen	4,1	4,1	4,2	x	x	x	4,7	4,4	4,5
Männer	4,4	4,4	4,6	x	x	x	5,0	4,6	4,6
Frauen	3,7	3,8	3,8	x	x	x	4,4	4,2	4,3
15 bis unter 25 Jahre	3,6	3,5	3,6	x	x	x	4,1	4,0	4,0
15 bis unter 20 Jahre	1,9	1,4	1,6	x	x	x	2,6	2,4	3,0
50 bis unter 65 Jahre	4,2	4,1	4,2	x	x	x	4,6	4,4	4,6
55 bis unter 65 Jahre	4,1	3,8	3,8	x	x	x	3,7	3,8	4,1
Ausländer	10,6	10,9	11,3	x	x	x	11,0	9,0	10,2
abhängige zivile Erwerbspersonen	4,6	4,6	4,7	x	x	x	5,2	4,9	5,0

1) Bei den Arbeitslosenquoten werden die Vorjahreswerte ausgewiesen.

Die Differenzierung nach Rechtskreisen basiert auf anteiligen Quoten der Arbeitslosen in den beiden Rechtskreisen, d.h. die Basis ist jeweils gleich und in der Summe ergibt sich die Arbeitslosenquote insgesamt. Abweichungen in der Summe sind rundungsbedingt.

Statistik-Infoseite

Im **Internet** finden Sie weiterführende Informationen der Statistik der Bundesagentur für Arbeit unter:

<http://statistik.arbeitsagentur.de>

Statistische Daten erhalten Sie unter "Statistik nach Themen":

<http://statistik.arbeitsagentur.de/Navigation/Statistik/Statistik-nach-Themen/Statistik-nach-Themen-Nav.html>

Es werden folgende Themenbereiche angeboten:

[Arbeitsmarkt im Überblick](#)
[Arbeitslose und gemeldetes Stellenangebot](#)
[Arbeitsmarktpolitische Maßnahmen](#)
[Ausbildungsstellenmarkt](#)
[Beschäftigung](#)
[Grundsicherung für Arbeitsuchende \(SGB II\)](#)
[Leistungen SGB III](#)
[Statistik nach Berufen](#)
[Statistik nach Wirtschaftszweigen](#)
[Zeitreihen](#)
[Eingliederungsbilanzen](#)
[Einnahmen/Ausgaben der BA](#)

Daten bis 12/2004 finden Sie unter dem Menüpunkt "Archiv bis 2004"

Erläuterungen und Definitionen zu den verschiedenen Fachstatistiken finden Sie unter "Glossare":

<http://statistik.arbeitsagentur.de/Navigation/Statistik/Grundlagen/Glossare/Glossare-Nav.html>

Es werden folgende Themenbereiche angeboten:

[Arbeitsmarkt](#)
[Ausbildungsstellenmarkt](#)
[Beschäftigung](#)
[Förderstatistik/Eingliederungsbilanzen](#)
[Grundsicherung für Arbeitsuchende \(SGB II\)](#)
[Leistungen SGB III](#)

Hintergründe zur Statistik nach dem SGB II und III und zur Datenübermittlung nach § 51b SGB II finden Sie unter dem Auswahlpunkt "Grundlagen":

<http://statistik.arbeitsagentur.de/Navigation/Statistik/Grundlagen/Grundlagen-Nav.html>

Informationen zu speziellen Problemstellungen der Fachstatistiken finden Sie unter "Methodenberichte":

<http://statistik.arbeitsagentur.de/Navigation/Statistik/Grundlagen/Methodenberichte/Methodenberichte-Nav.html>